

# 778c Guide d'utilisation

531685-1\_C



 **HUMMINBIRD**

# série 700

# Merci !

Merci d'avoir choisi Humminbird®, le chef de file dans le secteur des sondeurs de poissons aux États-Unis. Humminbird® a bâti sa réputation en créant et en fabriquant des équipements marins de haute qualité et très fiables. Votre appareil Humminbird® a été conçu pour pouvoir être utilisé sans problèmes, quelles que soient les conditions, même dans les milieux marins les plus hostiles. Dans l'éventualité peu probable où votre appareil Humminbird® aurait besoin de réparations, nous offrons une garantie pièces et main d'œuvre exclusive - gratuite pendant la première année, et disponible à un taux raisonnable après la période initiale d'un an. Pour plus de détails, voir le bon de garantie de votre système. Nous vous invitons à lire attentivement ce Manuel de l'utilisateur, afin de profiter pleinement de toutes les fonctions et applications de votre produit Humminbird®.

Communiquez avec notre Centre de ressources pour la clientèle au **1-800-633-1468** ou visitez notre site Web **[www.humminbird.com](http://www.humminbird.com)**.

**AVERTISSEMENT !** *Cet appareil ne devrait en aucun cas être utilisé comme instrument de navigation afin de prévenir les collisions, l'échouage, les dommages au bateau ou les blessures aux passagers. Lorsque le bateau est en mouvement, la profondeur de l'eau peut varier trop rapidement pour vous laisser le temps de réagir. Avancez toujours très lentement si vous soupçonnez la présence de bas fonds ou d'obstacles submergés.*

**AVERTISSEMENT !** *La réparation et/ou le démontage de cet appareil électronique doit être effectué uniquement par un personnel d'entretien autorisé. Toute modification du numéro de série et/ou réparation par un personnel non autorisé entraînera l'annulation de la garantie.*

**AVERTISSEMENT !** *Ce produit contient des produits chimiques reconnus par l'état de la Californie comme pouvant causer le cancer et/ou d'autres toxicités reproductives.*

**REMARQUE :** *Certaines fonctions traitées dans ce manuel demandent un achat à part alors que d'autres ne sont offertes que pour les modèles internationaux. Tous les efforts ont été déployés pour identifier clairement ces fonctions. Lisez bien le guide afin de comprendre toutes les capacités de votre modèle.*

**DÉCLARATION DE CONFORMITÉ AVEC L'ENVIRONNEMENT :** *Humminbird® entend agir en de façon responsable, et respecter la réglementation environnementales connues et applicables et la politique de bon voisinage des communautés où elle fabrique et vend ses produits.*

**DIRECTIVE DEEE** : La directive EU 2002/96/CE sur les « déchets d'équipements électriques et électroniques (DEEE) » concerne la plupart des distributeurs, vendeurs et fabricants d'équipements électroniques grand public dans l'Union européenne. La directive DEEE requiert que le producteur d'équipements électroniques grand public prenne en charge la gestion des déchets de leurs produits et mettent en œuvre leur élimination en respectant l'environnement, pendant le cycle de vie du produit.

Il est possible que la conformité à la directive DEEE ne soit pas requise sur le site pour les équipements électriques et électroniques (EEE), ou pour les équipements EEE conçus et destinés à des installations temporaires ou fixes sur les véhicules de transport tels que les automobiles, les aéronefs ou les bateaux. Dans certains pays membres de l'Union européenne, ces véhicules n'entrent pas dans le domaine d'application de la directive, et les EEE pour ces applications peuvent être considérés exclus de la conformité à la directive WEEE.



Ce symbole (poubelle DEEE) figurant sur le produit indique qu'il ne doit pas être mis au rebut avec les autres déchets ménagers. Il doit être éliminé et recueilli pour le recyclage et la récupération des équipements EEE à mettre au rebut.

Humminbird® marque tous les produits EEE conformément à la directive DEEE. Notre but est de respecter les directives sur la collecte, le traitement, la récupération et la mise au rebut de ces produits en respectant l'environnement ; ces exigences varient toutefois d'un état membre à l'autre de l'Union européenne. Pour obtenir d'autres renseignements sur les sites d'élimination des déchets d'équipements en vue de leur recyclage et de leur récupération et/ou sur les exigences des états membres de l'Union européenne, renseignez-vous auprès du distributeur ou du lieu d'achat de votre produit.

**DÉCLARATION ROHS** : Les produits conçus pour servir d'installation fixe ou faire partie d'un système dans un bateau peuvent être considérés comme hors du champ d'application de la directive 2002/95/CE du Parlement européen et du Conseil du 27 janvier 2003 relative à la limitation de l'utilisation de certaines substances dangereuses dans les équipements électriques et électroniques.

# Table des matières

---

<b>Fonctionnement du sonar</b>	<b>1</b>
Sonar à double faisceau DualBeam PLUS.....	3
Sonar à quatre faisceaux QuadraBeam PLUS (avec achat optionnel d'un transducteur QuadraBeam PLUS) .....	4
Sonar à grande couverture latérale [WideSide] (transducteur à grande couverture latérale en option) .....	5
Sonar universel 2 (compatible avec l'achat optionnel de moteurs de pêche à la traîne) .....	5
<b>Représentation à l'écran du sonar</b>	<b>6</b>
Comprendre l'écran sonar .....	8
Fenêtre sonar en temps réel (RTS).....	9
Arrêt sur image et curseur actif .....	10
Représentation du fond .....	11
<b>Affichages</b>	<b>13</b>
Affichage sonar .....	16
Affichage zoom du sonar .....	17
Mode d'affichage Sonar divisé de 200 et 83 kHz .....	19
Affichage à gros chiffres .....	20
Affichage clignotant circulaire .....	21
Mode d'affichage Latéral (avec transducteur QuadraBeam PLUS en option) .....	22
Mode d'affichage Grande couverture latérale (transducteur à grande couverture latérale [WideSide] en option) .....	26
<b>Utilisation de la tête de commande de série 700</b>	<b>28</b>
<b>Touches de fonction</b>	<b>29</b>
Touche de mise en marche/éclairage .....	29
Touche Afficher (VIEW) .....	30
Touche MENU .....	30
Touche de déplacement du curseur à 4 DIRECTIONS .....	31
Touches Affichage prédéfini (VIEW PRESET) .....	32
Touche Quitter (EXIT) .....	32

# Table des matières

---

<b>Bus d'accessoires</b>	<b>33</b>
<b>Mettre l'appareil en marche</b>	<b>34</b>
<b>Le système de menus</b>	<b>35</b>
<b>Menu des options de démarrage</b>	<b>36</b>
Opération normale .....	37
Simulateur .....	37
État du système .....	39
L'Autotest .....	39
Test d'accessoire .....	40
Mises à jour logicielles et Connexion PC (PC Connect) <i>(seulement avec le câble de connexion PC offert en option)</i> .....	41
<b>Menu X-Press</b>	<b>42</b>
<b>Menu principal</b>	<b>43</b>
Conseils rapides pour le menu principal.....	44
Mode utilisateur (normal ou avancé).....	45
<b>Menu X-Press du sonar (<i>affichages sonar seulement</i>)</b>	<b>47</b>
Mode d'affichage latéral ( <i>transducteur à grande couverture latérale : exclusif au mode d'affichage Grande couverture latérale</i> ) .....	48
Sensibilité .....	49
Limite supérieure de l'échelle de profondeur ( <i>Avancé : Affichages Sonar, Sonar divisé, Gros Chiffres et Clignotant circulaire seulement</i> ) .....	50
Limite inférieure de l'échelle de profondeur .....	51
Distance faisceau latéral ( <i>transducteur à grande couverture latérale : exclusif au mode d'affichage Grande couverture latérale</i> ) .....	52
Vitesse de défilement cartographique.....	53
La disposition quadruple ( <i>avec transducteur QuadraBeam PLUS (achat optionnel) Affichage de faisceau latéral seulement</i> ) .....	54
Verrouillage sur le fond ( <i>Affichage zoom du sonar seulement</i> ) .....	54
Échelle du fond <i>(affichage zoom du sonar seulement lorsque le verrouillage sur le fond est activé)</i> .....	55
Niveau de zoom ( <i>Affichage zoom du sonar seulement</i> ) .....	56

# Table des matières

---

<b>Onglet d'alarmes du menu</b>	<b>57</b>
Alarme de profondeur .....	58
Alarme d'identification de poissons .....	58
Alarme de batterie faible .....	59
Alarme de temp. aux. ( <i>avec sonde de température achetée en option ou température/vitesse seulement</i> ) .....	59
Alarme de temp. ....	60
Tonalité d'alarme .....	61
<b>Onglet Sonar du menu</b>	<b>62</b>
Sélection de faisceau .....	63
Fish ID+ .....	64
Sensibilité de l'identification de poisson .....	65
Fenêtre sonar en temps réel (RTS).....	66
Affichage du fond .....	67
Largeur du zoom .....	67
Sensibilité de 83 kHz ( <i>avancé</i> ) .....	68
Sensibilité de 455 kHz ( <i>avancé : avec transducteur QuadraBeam PLUS</i> ).....	69
Sensibilité WideSide ( <i>avancé : avec transducteur à grande couverture latérale [WideSide]</i> ) .....	70
Lignes de profondeur ( <i>avancé</i> ) .....	71
Interférence de surface ( <i>avancé</i> ) .....	72
Filtrage du bruit ( <i>avancé</i> ) .....	73
Profondeur maximale ( <i>avancé</i> ) .....	74
Type d'eau ( <i>avancé</i> ) .....	74
Sélection du transducteur .....	75

# Table des matières

---

<b>Onglet Réglages du menu</b>	<b>76</b>
Unités - Profondeur .....	77
Unités - Température ( <i>modèles internationaux seulement</i> ) .....	77
Unités – Distance .....	77
Unités – Vitesse .....	78
Mode utilisateur .....	78
Langue ( <i>modèles internationaux seulement</i> ) .....	78
Remise à zéro du compteur journalier.....	79
Restitution des réglages par défaut .....	79
Sélection des lectures ( <i>affichage avancé, sonar seulement</i> ) .....	80
Compensation de la profondeur ( <i>avancé</i> ) .....	81
Compensation de la température aux. ( <i>avancé</i> ) .....	82
Compensation de température ( <i>avancé</i> ) .....	82
Étalonnage de la vitesse ( <i>avancé, avec température/vitesse seulement</i> ) .....	83
Fuseau horaire local ( <i>avancé</i> ).....	83
Heure avancée ( <i>avancé</i> ) .....	84
Format de l'heure ( <i>avancé; modèles internationaux seulement</i> ) .....	85
Format de la date ( <i>avancé; modèles internationaux seulement</i> ) .....	85
Format numérique ( <i>avancé</i> ) .....	86
Sortie NMEA ( <i>avancé</i> ) .....	86
<b>Onglet de menu Affichages</b>	<b>88</b>
<b>Onglet de menu Accessoires</b>	<b>89</b>
<b>Dépannage</b>	<b>90</b>
Le système de pêche ne démarre pas.....	90
Système de pêche à simulateur actif malgré la présence d'un transducteur .....	90
Problèmes d'affichage .....	91
Détermination des causes d'interférence .....	92

# Table des matières

---

<b>Accessoires du système de pêche de série 700</b>	<b>93</b>
<b>Spécifications</b>	<b>95</b>
<b>Glossaire</b>	<b>96</b>
<b>Pour communiquer avec Humminbird®</b>	<b>110</b>

**REMARQUE :** Les fonctions citées dans la table des matières avec la mention « modèles internationaux uniquement » ne sont proposées que sur les produits vendus en dehors des États-Unis par nos distributeurs internationaux autorisés. Il est important de noter que les produits vendus aux É.-U. ne sont pas destinés à être revendus sur le marché international. Pour obtenir la liste de nos distributeurs internationaux autorisés, veuillez consulter notre site Web [www.humminbird.com](http://www.humminbird.com) ou communiquer avec notre centre de ressources pour la clientèle au **1-800-633-1468** pour obtenir l'adresse d'un distributeur dans votre région.

**REMARQUE :** Les fonctions citées dans la table des matières qui indiquent « avec câble de connexion PC seulement » ou « avec transducteur à quatre faisceaux/à grande couverture latérale en option » ou « avec accessoire de capture de la température et de la vitesse seulement » nécessitent l'achat d'accessoires vendus séparément. Vous pouvez visiter notre site Web [www.humminbird.com](http://www.humminbird.com) pour commander ces accessoires en ligne ou communiquer avec notre centre de ressources pour la clientèle au **1-800-633-1468**.

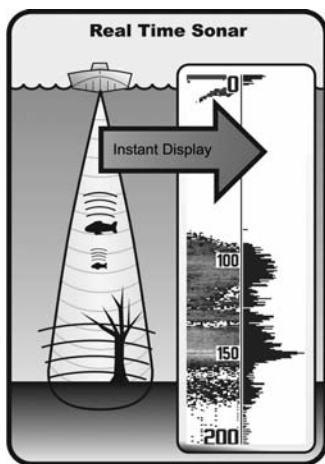
**REMARQUE :** Certaines fonctions traitées dans ce manuel demandent un achat à part alors que d'autres ne sont offertes que pour les modèles internationaux. Tous les efforts ont été déployés pour identifier clairement ces fonctions. Lisez bien le guide afin de comprendre toutes les capacités de votre modèle.

## Fonctionnement du sonar

La technologie du sonar est basée sur les ondes sonores. Le système de pêche de la série 700 transmet une onde sonore en vue de calculer la profondeur directement sous le transducteur et de déterminer la structure, le profil et la composition du fond.

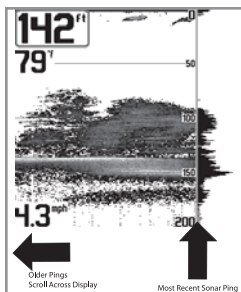
Votre système de pêche de série 700 émet un signal acoustique et détermine la distance d'un objet en calculant le temps mis par l'onde acoustique pour revenir au point de départ après avoir été réfléchi sur un objet. L'appareil utilise alors le signal ainsi réfléchi pour déterminer l'emplacement, la taille et la composition de l'objet.

Le sonar est très rapide. Une onde sonore peut voyager de la surface jusqu'à 70 m (240 pi) de profondeur et revenir en moins d'un quart de seconde. Il est donc improbable que votre embarcation puisse devancer le signal sonar.

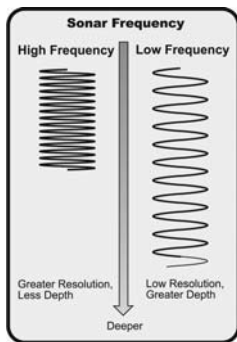


Le terme SONAR est un acronyme de l'expression anglaise « SOund and NAvigation Ranging ». La technologie sonar utilise des pulsations sonores précises (appelées « impulsions ») émises dans l'eau dans un faisceau ayant la forme d'une goutte d'eau.

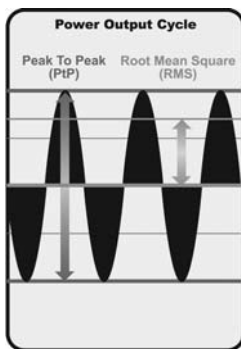
Les impulsions acoustiques sont réfléchies sous forme « d'écho » par le fond et par les objets dans l'eau, notamment les poissons et les autres éléments submergés. Les retours sont ensuite affichés à l'écran à cristaux liquides. Chaque fois qu'une nouvelle donnée est reçue, les anciennes se déplacent le long de l'écran, ce qui crée un effet de défilement.



Une fois tous les échos visualisés côte à côte, un « graphique » facile à interpréter du fond, des poissons et de la structure apparaît.



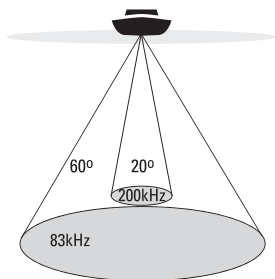
Les impulsions acoustiques sont transmises à diverses fréquences selon l'application. Les fréquences très élevées (455 kHz) sont utilisées pour obtenir une grande définition, mais la profondeur active est limitée. Les fréquences élevées (200 kHz) sont normalement utilisées dans les appareils sonar visant le grand public. Ces appareils offrent un bon équilibre entre le rendement en profondeur et la résolution. Quant aux basses fréquences (83 kHz), elles sont normalement utilisées pour sonder à une plus grande profondeur.



La puissance de sortie est la quantité d'énergie produite par l'émetteur sonar. Elle est généralement mesurée en utilisant deux méthodes :

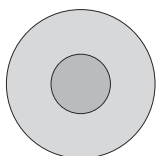
- La valeur efficace (valeur quadratique moyenne) mesure la puissance de sortie pendant tout le cycle de transmission.
- La mesure de crête à crête mesure la puissance de sortie aux pics les plus élevés.

Les avantages d'une plus grande puissance de sortie se reflètent dans la capacité de l'appareil à détecter de plus petits objets à de plus grandes distances, à contrer le bruit, à offrir un meilleur rendement à grande vitesse et à fonctionner à une profondeur accrue.



❖ 60 Degree Total Coverage

❖ Bottom Coverage = 1 x Depth

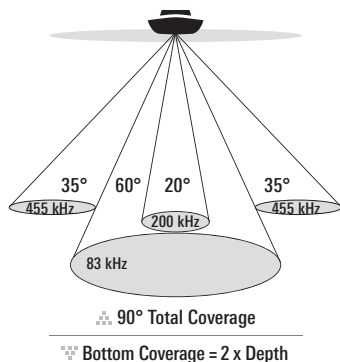


## Sonar à double faisceau DualBeam PLUS

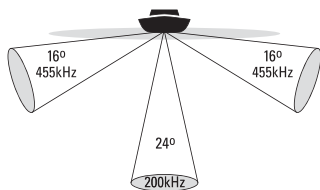
Votre système de pêche de série 700 utilise un système de sonar de 200/83 kHz DualBeam PLUS avec une surface de couverture large de (60°). Le sonar à double faisceau dispose d'un faisceau central concentré de 20°, enveloppé d'un second faisceau de 60° étendant la couverture à une zone égale à la profondeur. Dans 6 m (20 pi) d'eau, le faisceau large couvre une zone de 6 m. Les retours de sonar DualBeam PLUS peuvent être regroupés, visualisés séparément ou comparés en les visualisant l'un à côté de l'autre. La technologie à double faisceau DualBeam PLUS convient parfaitement pour une vaste gamme de conditions : de l'eau peu profonde à l'eau très profonde, en eau douce comme en eau salée. La capacité de profondeur dépend de certains facteurs tels que la vitesse de l'embarcation, l'action des vagues, la dureté du fond, les conditions de l'eau et la façon dont le transducteur est installé.

## Sonar à quatre faisceaux QuadraBeam PLUS

(avec achat optionnel d'un transducteur  
QuadraBeam PLUS)



Votre système de pêche de série 700 prend aussi en charge le sonar QuadraBeam PLUS avec l'achat d'un autre transducteur QuadraBeam PLUS. Le sonar QuadraBeam PLUS balaie une zone de couverture extrêmement large de 90°. QuadraBeam PLUS commence avec ses deux faisceaux latéraux de localisation de structure en forme d'éventail de 35°, à une fréquence de 455 kHz, pour repérer les poissons, les appâts et la structure à gauche et à droite du bateau, sur une surface de fond marin qui est toujours égale à deux fois votre profondeur. Pour obtenir une vue détaillée sous le bateau, QuadraBeam PLUS utilise la technologie DualBeam PLUS qui se caractérise par des faisceaux de précision de 20° et de larges faisceaux de 60°. QuadraBeam PLUS vous permet de trouver plus de poissons plus rapidement et vous indique même où mettre l'appât en vous montrant l'emplacement des poissons, que ce soit à gauche, à droite ou directement sous votre bateau.



❖ 150 Degree Coverage

❖ Bottom Coverage =  $1/3 \times \text{Depth}$



## Sonar à grande couverture latérale [WideSide]

*(transducteur à grande couverture latérale en option)*

Votre Système de pêche de série 700 est également compatible avec le sonar WideSide avec l'achat d'un transducteur additionnel à grande couverture latérale. Le transducteur à grande couverture latérale est un transducteur spécialisé, qui balaye latéralement et qui s'avère extrêmement utile pour la pêche sur berge et pour la recherche de poissons d'appât en eau libre. Le transducteur à grande couverture latérale utilise trois éléments de sonar différents, qui transmettent des signaux vers la gauche, la droite et directement vers le bas. Le faisceau orienté vers le bas est un faisceau de 200 kHz offrant une couverture de 24 degrés. Ce faisceau offre une indication numérique continue de la profondeur directement sous le bateau. Les faisceaux latéraux sont des faisceaux de 455 kHz offrant une couverture de 16 degrés. Les éléments latéraux peuvent être utilisés indépendamment l'un de l'autre, ou ensemble, afin de localiser les cibles près de la surface de l'eau de chaque côté du bateau.

## Sonar universel 2

*(compatible avec l'achat optionnel de moteurs de pêche à la traîne)*

Votre système de pêche de série 700 prend en charge le sonar universel 2, un transducteur intégré et protégé d'avant-garde incorporé à l'unité inférieure de tous les moteurs de pêche à la traîne Minnkota. Le sonar universel 2 présente un câblage dissimulé dans l'arbre composite indestructible; il est invisible, ne nuit pas et ne présente pas de serre-câbles, d'attaches ni de fils exposés. Le sonar universel 2 se caractérise par une nouvelle détection de température ainsi que par la performance de la technologie DualBeam PLUS (disponible avec les modèles DualBeam PLUS de Humminbird®). Un affichage élargi et les détails plus prononcés du fond vous donnent une nouvelle perspective de l'eau sous le bateau. De même que le rendement optimal du sonar vous aide à trouver les poissons.

# Représentation à l'écran du sonar

Le système de pêche de série 700 peut afficher une quantité de renseignements

**Profondeur** - la profondeur de l'eau peut être réglée pour faire entendre une alarme d'avertissement lorsque l'eau est trop peu profonde.

**Température** - température de la surface de l'eau

**Minuterie** - temps écoulé avec le capteur de température et de vitesse ou avec le récepteur GPS.

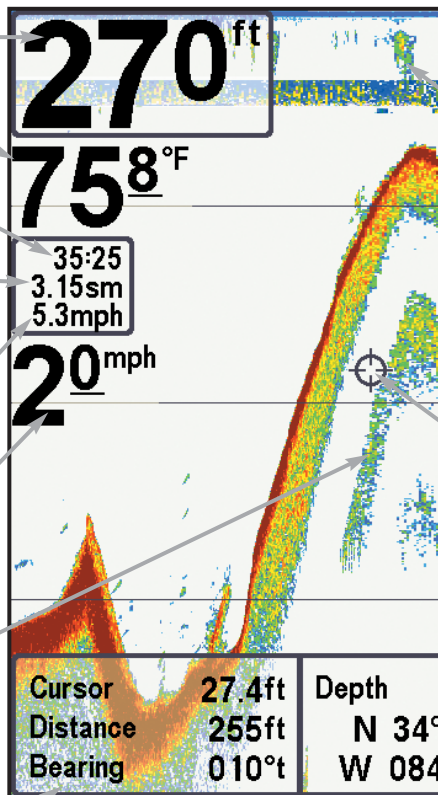
**Distance** - distance parcourue avec le capteur de température et de vitesse ou avec le récepteur GPS.

**Vitesse moyenne** - indication de la vitesse moyenne avec le capteur de température et de vitesse ou avec le récepteur GPS.

**Vitesse** - Si le capteur de température et de vitesse ou le récepteur GPS est installé, le système de pêche peut afficher la vitesse du bateau et aussi maintenir un journal de bord des milles nautiques ou terrestres parcourus.

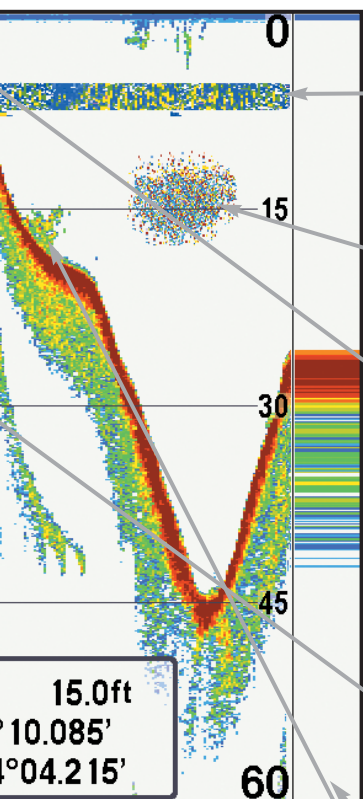
**Second retour de sonar** - lorsque le signal de sonar rebondit entre le fond et la surface de l'eau et revient de nouveau. Il est possible de se servir de l'apparence du second retour pour déterminer la dureté du fond. Un fond très dur montrera un retour très fort tandis qu'un fond plus meuble affichera un retour très faible ou inexistant.

**Boîte de dialogue de curseur** - indique la profondeur du curseur à l'écran et la profondeur du fond directement sous le curseur. Les données de latitude et de longitude de la position du curseur, la distance et le relèvement au curseur sont affichés avec un récepteur GPS. Il est possible de marquer un point de cheminement à la position du curseur (avec un récepteur GPS) pour utilisation ultérieure.



**REMARQUE :** Les entrées de cette liste portant la mention « avec capteur de température et de branchés au système de pêche de série 700. Si les deux accessoires sont branchés, seules les

utiles au sujet des zones adjacentes à votre bateau et sous le bateau, notamment :



Retour de sonar intense

**Thermoclines** - Couches d'eau de température différente situées à des profondeurs différentes, selon la période de l'année. Généralement, une thermocline apparaîtra comme une bande continue composée de plusieurs couleurs, se déplaçant sur l'écran à la même profondeur.

Banc de blanchaille

**Poisson** - Le détecteur du système de pêche représente les poissons comme des arcs ou des icônes de poissons. Il est possible de régler une alarme pour avertir le pêcheur lorsque l'appareil détecte un poisson d'une certaine taille. Lorsqu'une cible est détectée, un symbole d'identification du poisson (Fish ID+) apparaît à l'écran avec une indication de la profondeur au-dessus du symbole. La grosseur du symbole indique la force d'intensité du retour. Le système montrera clairement des bancs de poissons-appâts comme un nuage de forme et de grosseur variées, selon le nombre de poissons et la vitesse du bateau.

**Curseur** - Le curseur est disponible en fonction d'arrêt sur image et peut, en mode d'affichage Sonar, être positionné afin de fournir la profondeur d'un retour de sonar et la profondeur du fond sous le curseur.

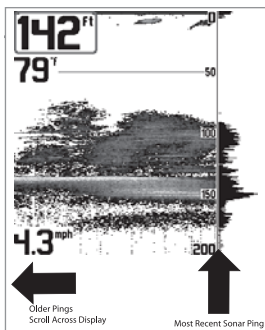
Fenêtre sonar en temps réel (RTS)

**Structure** - endroit où le poisson pourrait se cacher.

Retour de sonar faible

*vitesse ou récepteur GPS » ne sont disponibles que si l'un ou l'autre desdits accessoires sont données obtenues du récepteur GPS seront affichées.*

## Comprendre l'écran sonar



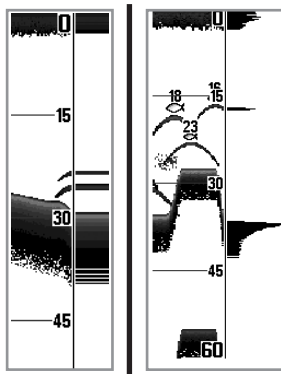
*Les échos de retours de sonar sont affichés à l'écran. Avec l'arrivée d'un nouvel écho, les données historiques défilent à l'écran.*

Il s'avère important de comprendre ce qui est représenté à l'écran. L'écran n'affiche pas une véritable représentation en trois dimensions de ce qui se trouve sous l'eau. Chaque bande de données verticale reçue par la tête de commande et reportée à l'écran représente ce qui a été détecté par le sonar à un moment donné. Comme le bateau ainsi que les cibles (poissons) peuvent être en mouvement, les retours ne montrent qu'un intervalle de temps particulier où les objets ont été détectés, et non l'emplacement exact de ces objets relativement aux autres objets affichés à l'écran.

## Fenêtre sonar en temps réel (RTS)

Une **fenêtre sonar en temps réel (RTS)** s'affiche sur le côté droit de l'écran, en mode d'affichage Sonar seulement. La fenêtre RTS est mise à jour au rythme le plus rapide possible selon la profondeur et montre seulement les retours de la structure du fond et les poissons qui sont à l'intérieur du faisceau du transducteur. Elle indique la profondeur et l'intensité des retours sonar. (Reportez-vous à l'onglet du menu Sonar : Fenêtre RTS).

La **fenêtre sonar en temps réel étroite** indique l'intensité sonar au moyen de la couleur. Le rouge indique un retour intense et le bleu indique un retour faible. La profondeur du retour sonar est indiquée par l'emplacement vertical du retour sur l'échelle de profondeur de l'écran.



La **fenêtre sonar en temps réel large** indique l'intensité sonar à l'aide d'un diagramme à barres. La longueur des retours reportés indique l'intensité du retour, faible ou fort. La profondeur du retour sonar est indiquée par l'emplacement vertical du retour sur l'échelle de profondeur de l'écran. La fenêtre sonar en temps réel large n'utilise pas les niveaux de gris.

## **Arrêt sur image et curseur actif**

---

**Arrêt sur image et curseur actif** - Appuyez sur une des flèches de la touche curseur à 4 DIRECTIONS et l'écran se figera et un curseur apparaîtra. Utilisez la touche curseur à 4 DIRECTIONS pour déplacer le curseur sur un retour de sonar et la profondeur du retour de sonar sera affichée au bas de l'écran dans la zone d'information du curseur.

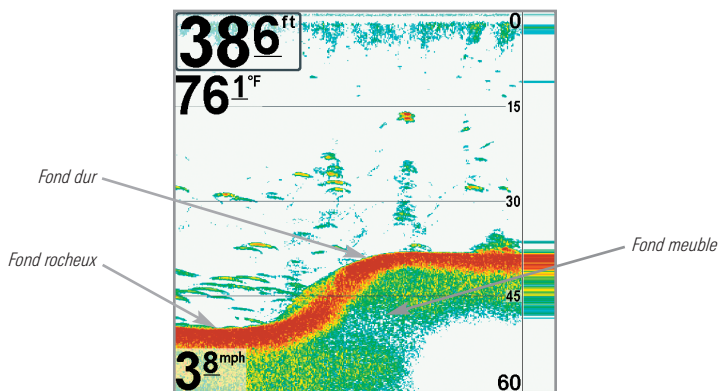
**Mise à jour instantanée de l'image** - Vous pouvez modifier une variété de réglages sonar (comme la sensibilité ou l'échelle supérieure) et les ajustements apparaîtront instantanément à l'écran. En combinant cette fonction avec le mode d'arrêt sur image, vous pouvez ajuster et voir les effets de nombreux paramètres rapidement et avec une grande facilité.

La fenêtre sonar en temps réel continue d'être rafraîchie, même en fonction d'arrêt sur image. Appuyez sur la touche Quitter (EXIT) pour sortir de la fonction d'arrêt sur image et l'image se mettra à défiler à l'écran. La fonction d'arrêt sur image est disponible dans les modes d'affichage Sonar, Zoom du sonar et les modes à écran divisé de 200 et 83 kHz.

## Représentation du fond

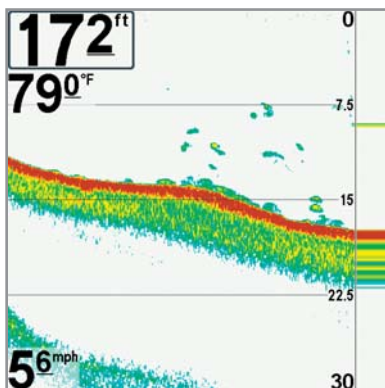
À mesure que le bateau se déplace, l'appareil enregistre graphiquement les changements de profondeur à l'écran pour créer un **profil du fond**. Vous pouvez ensuite déterminer le type de fond à partir de la courbe des retours portés à l'écran. Un **fond dur**, tels des sédiments compactés ou du roc plat, apparaîtra à l'écran comme une ligne plus mince. Un **fond meuble**, comme de la boue ou du sable, apparaîtra à l'écran comme une ligne plus épaisse. Un **fond rocheux** a une apparence brisée et inégale.

Profil de fond avec fenêtre sonar en temps réel RTS<sup>MD</sup>

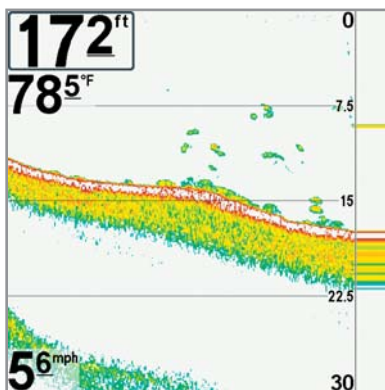


Les retours sonar du fond, de la structure et des poissons peuvent être représentés dans les modes de ligne blanche (**WhiteLine**) ou d'identification de structure (**Structure ID**). Voir le *menu Sonar : Affichage du fond*, pour obtenir de plus amples détails sur la façon de régler cette fonction.

La fonction **Identification de structure** affiche les retours faibles en bleu et les retours intenses en rouge.



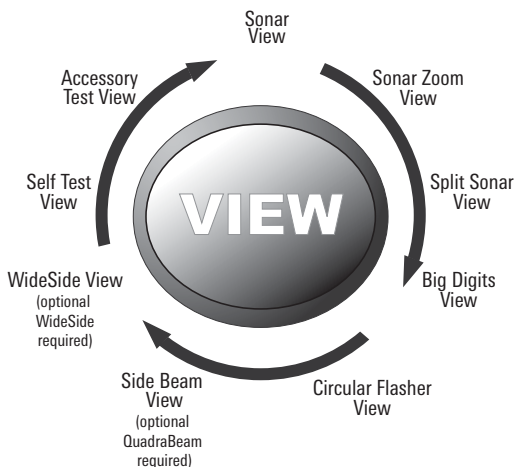
La fonction **Ligne blanche (WhiteLine)** représente les retours de sonar les plus intenses en blanc, créant ainsi une ligne de contour distincte. L'avantage de cette fonction est qu'elle définit clairement le fond à l'écran.



# Affichages

Le renseignement de sonar de votre système de pêche est affichés à l'écran sous différents affichages faciles à lire. Il y a de nombreux affichages offerts pour votre système de pêche.: Lorsque vous appuyez sur la touche Afficher (VIEW), le système affiche les modes d'affichage disponibles un à un. Lorsque vous appuyez sur la touche Quitter (EXIT), le système affiche les modes d'affichage disponibles un à un, mais en ordre inverse.

Lorsque vous mettez la tête de commande en marche pour la première fois, **Affichage sonar** sera votre mode par défaut. Vous pouvez afficher et masquer toute vue selon vos préférences de pêche.



**REMARQUE :** Lorsque vous modifiez des réglages du menu ayant un effet sur le sonar, l'écran est immédiatement mis à jour. Vous n'avez pas à sortir du menu pour appliquer le changement à l'écran.

**REMARQUE :** Le mode d'affichage Latéral n'est disponible que si un transducteur à quatre faisceaux [QuadraBeam PLUS] est branché à l'appareil, et le mode d'affichage Grande couverture latérale [WideSide] n'est disponible que si un transducteur à grande couverture latérale est branché à l'appareil. Vous pouvez visiter notre site Web [www.humminbird.com](http://www.humminbird.com) pour commander ces accessoires, ou communiquer avec notre Centre de ressources pour la clientèle au **1-800-633-1468**.

## Pour personnaliser la rotation de vos vues :

Vous pouvez choisir les vues à masquer ou à conserver dans votre rotation de vues.

1. Appuyez sur la touche MENU à deux reprises pour accéder aux onglets du menu principal, puis appuyez sur la touche curseur de DROITE jusqu'à ce que vous arriviez à l'onglet des vues.
2. Utilisez les touches de déplacement du curseur du HAUT ou du BAS pour choisir une vue.
3. Utilisez les touches de déplacement du curseur de GAUCHE ou de DROITE pour faire passer l'état de l'affichage de « caché » à « visible » ou inversement.

## Programmation de chaque touche Prédéfinie (PRESET) :

Un autre moyen pour accéder à vos vues préférées rapidement est de les mettre en mémoire sur les touches d'affichage prédéfini. Plutôt que d'utiliser la touche Afficher (VIEW) pour parcourir tous les modes d'affichage afin de trouver celui qui vous intéresse, vous pouvez programmer les touches Affichage prédéfini pour afficher immédiatement un affichage spécifique.

1. Appuyez sur la touche Afficher (VIEW) pour passer à la vue que vous désirez mettre en mémoire.
2. Enfoncez et maintenez enfoncée l'une des touches Affichage prédéfini (VIEW PRESET) pendant quelques secondes. Un carillon indiquera que l'affichage a été sauvegardé. Vous pouvez stocker jusqu'à trois affichages (un affichage sur chaque touche).

## Changement des affichages numériques :

Chaque écran affiche l'information des affichages numériques (comme la vitesse ou le temps) qui varie selon l'écran choisi et l'accessoire installé. Les relevés numériques sur la vue du sonar peuvent être personnalisés. Consultez l'onglet *Réglage du menu, Sélection des affichages* pour plus d'information.

1. Appuyez sur la touche MENU à deux reprises pour accéder aux onglets du menu principal, puis appuyez sur la touche curseur de DROITE jusqu'à ce que vous arriviez à l'onglet des réglages.
2. Enfoncez la touche du BAS pour mettre en surbrillance Sélection des affichages et enfoncez la touche curseur de DROITE pour accéder au sous-menu Sélection des affichages.

**REMARQUE** : Si l'option *Sélection des affichages* n'apparaît pas sous l'onglet *Réglages*, passez au mode utilisateur avancé.

- Appuyez sur les touches de déplacement du curseur vers le HAUT ou vers le BAS afin de sélectionner une position précise pour la lecture, puis appuyez sur la touche de GAUCHE ou de DROITE pour choisir ce qui sera affiché dans cette position. (Cap, Navigation, Désactivé, Position, Vitesse, Température, Heure et date, Compteur journalier, Tension, Temps, Temp. Aux.).

Les affichages disponibles sont indiqués ici et décrits dans les pages suivantes.

### **Modes d'affichage sonar :**

**Affichage sonar**

**Affichage Zoom du sonar**

**Affichage sonar divisé de 200/83 kHz**

**Affichage à gros chiffres**

**Affichage du clignotant circulaire**

**Affichage latéral**

*(avec l'achat optionnel du transducteur  
QuadraBeam PLUS)*

**Affichage Grande couverture latérale**

*(avec l'achat optionnel du transducteur  
WideSide)*

**Affichage autotest**

*(voir le menu des options de démarrage)*

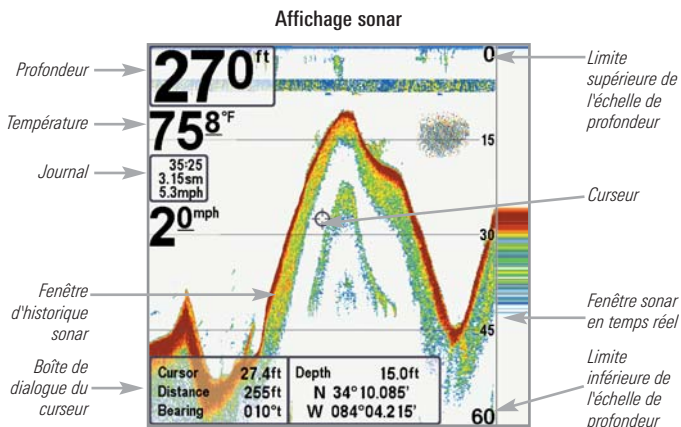
**Affichage de test des accessoires**

*(voir le menu des options de démarrage)*

## Affichage sonar

L'affichage sonar fournit un tracé historique des retours de sonar. Les retours de sonar les plus récents sont affichés du côté droit de l'écran. Avec l'arrivée de nouvelles informations, les données historiques défilent vers la gauche de l'écran.

- Les chiffres de l'échelle de profondeur supérieure et inférieure indiquent la distance entre la surface et une profondeur suffisante pour afficher le fond.
- La profondeur est sélectionnée automatiquement afin de garder le fond visible à l'écran. Vous pouvez par contre la régler manuellement (voir le *menu X-Press du sonar*).
- Les affichages numériques présentés à l'écran changeront selon les réglages de sélection des affichages ou selon les accessoires en option branchés (voir l'*onglet du menu principal, sélection des affichages*).
- **Arrêt sur image (Freeze Frame)** - Utilisez la touche curseur à 4 DIRECTIONS pour figer l'image et déplacer le curseur sur un retour sonar. La profondeur du retour sonar s'affiche au bas de l'écran dans la zone d'information du curseur.



**REMARQUE :** Si l'indicateur de profondeur clignote, cela signifie que l'appareil a des difficultés à localiser le fond. Ceci se produit habituellement lorsque le transducteur est hors de l'eau, lorsque le bateau est en eau trop profonde, lorsqu'il se déplace trop rapidement, ou lors de tout autre événement empêchant l'appareil de recevoir des données continues.

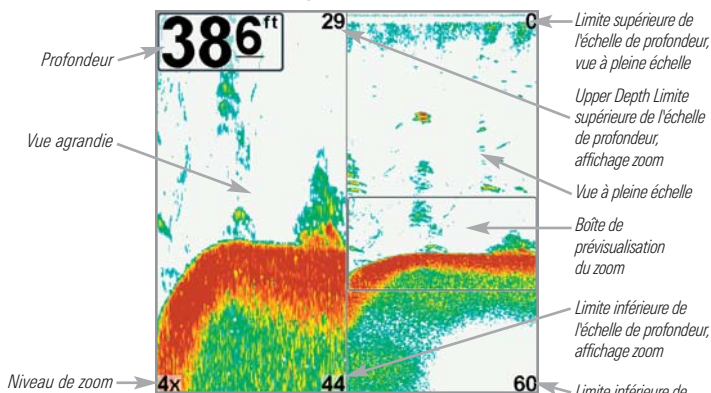
## Affichage zoom du sonar

---

L'affichage zoom du sonar offre une vue agrandie du fond et de la structure. Le mode d'affichage zoom du sonar permet de voir plus facilement les retours de sonar distincts qui sont normalement présentés près les uns des autres, comme ceux de poissons en suspension près du fond ou dans une structure.

- Le niveau de zoom ou d'agrandissement est indiqué dans le coin inférieur gauche de l'écran. Appuyez sur la touche MENU une fois pour accéder au menu X-Press du sonar. Sélectionnez Niveau de zoom et appuyez sur la touche curseur de GAUCHE ou de DROITE pour ajuster le niveau de zoom.
- L'affichage zoom est présenté du côté gauche de l'écran. Avec les changements de profondeur, l'affichage zoom se rafraîchit automatiquement.
- L'affichage de l'échelle complète est présenté du côté droit de l'écran. L'affichage de l'échelle complète inclut la boîte de prévisualisation du zoom qui montre la position de la partie agrandie relativement à l'échelle complète.
- Les chiffres de l'échelle de profondeur inférieure et supérieure indiquent les limites supérieure et inférieure de la section d'eau affichée.

## Affichage soom du sonar

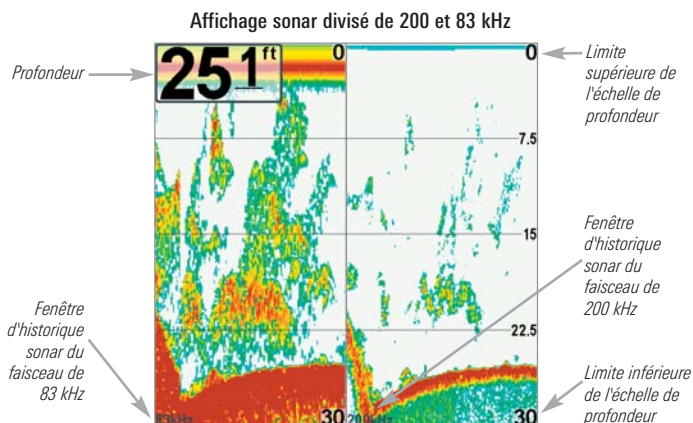


Un indicateur numérique de la profondeur est affiché dans le coin supérieur gauche de l'écran. Il n'est pas possible de personnaliser les affichages numériques en mode d'affichage Sonar, donc les renseignements comme la température de l'eau et la tension de la batterie ne sont pas disponibles dans ce mode.

## Mode d'affichage Sonar divisé de 200 et 83 kHz

Le **mode d'affichage Sonar divisé** affiche les retours sonar du faisceau de 83 kHz du côté gauche de l'écran, et les retours sonar du faisceau de 200 kHz du côté droit. La profondeur est affichée dans le coin supérieur gauche de l'écran. Vous pouvez utiliser l'affichage sonar divisé pour comparer les retours du faisceau large de 83 kHz à ceux du faisceau étroit de 200 kHz en les regardant côte à côte.

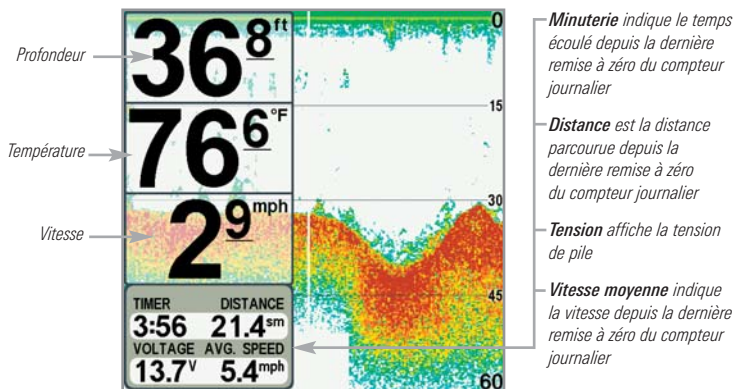
Les affichages numériques de l'affichage sonar divisé ne peuvent pas être personnalisés, les renseignements tels que la température de l'eau et la tension ne sont pas disponibles sous cet affichage.



## Affichage à gros chiffres (Big Digits)

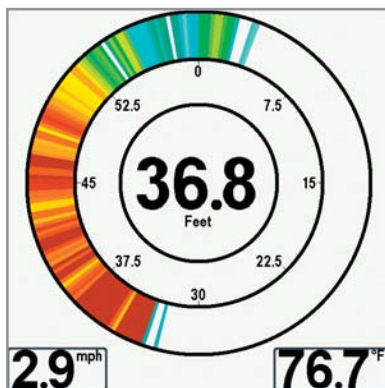
L'affichage à gros chiffres fournit des données numériques dans un grand format, facile à lire. La profondeur est toujours affichée. Les affichages de température et de vitesse ainsi que le compteur journalier ne sont affichés que si les accessoires appropriés sont branchés au système. Le compteur journalier affiche la distance parcourue, la vitesse moyenne et le temps écoulé depuis la dernière remise à zéro. Il est impossible de personnaliser les affichages numériques dans le mode d'affichage À gros chiffres.

Affichage à gros chiffres



## Affichage clignotant circulaire

L'affichage clignotant circulaire affiche les données des retours sonar en temps réel (RTS) dans le format clignotant traditionnel. La profondeur et la température sont toujours affichées. Il est impossible de personnaliser les affichages numériques dans le mode d'affichage clignotant circulaire.



## Mode d'affichage Latéral

*(avec transducteur QuadraBeam PLUS en option)*

Le **mode d'affichage latéral** est disponible seulement si vous branchez un transducteur à quatre faisceaux QuadraBeam PLUS (achat en option) et si vous réglez la fonction Sélection du transducteur à Quatre faisceaux (QuadraBeam) (voir *onglet du menu Sonar : Sélection du transducteur*).

*REMARQUE : Le transducteur QuadraBeam PLUS est vendu séparément.*

L'affichage de faisceau latéral présente des données sonar des faisceaux de 455 kHz orientés vers la gauche et la droite et ceux du faisceau de 200 kHz, orienté vers le bas, dans une seule vue.

- L'information sonar des faisceaux vers le côté révèle le profil et la structure du fond ainsi que les poissons, tout comme le faisceau orienté vers le bas. Par contre, la zone couverte par ces faisceaux est située à gauche et à droite, ce qui permet de visualiser une plus grande partie du fond.
- L'affichage de faisceau latéral peut être présenté selon les dispositions suivantes : par défaut, classique et oblique.

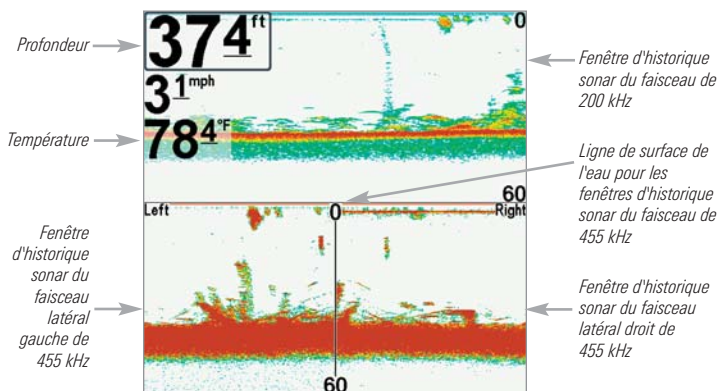
### Pour ajuster la disposition quadruple de l'affichage latéral :

1. De l'affichage de faisceau latéral, appuyez sur la touche MENU une fois pour accéder au menu X-Press du sonar.
2. Appuyez sur la touche curseur vers le BAS pour mettre en surbrillance la disposition quadruple.
3. Appuyez sur la touche curseur de GAUCHE ou de DROITE pour modifier le mode de disposition quadruple pour l'affichage latéral. (valeur implicite, classique, oblique, valeur implicite = valeur implicite)

La portée des faisceaux droit et gauche est contrôlée par le réglage de profondeur du faisceau orienté vers le bas, jusqu'à un maximum de 50 m (160 pi) (voir *l'onglet sonar du menu : Échelle de profondeur*).

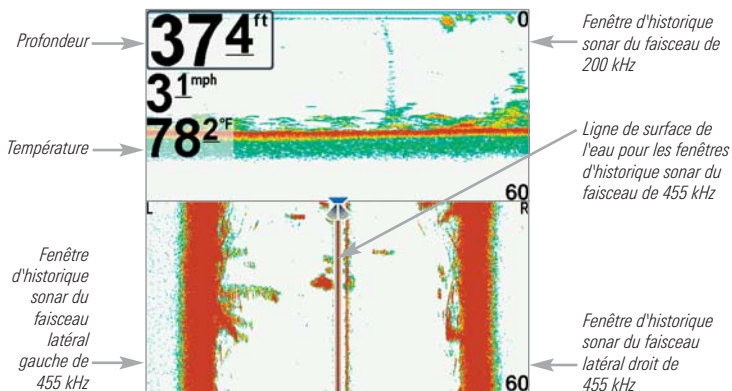
**Disposition par défaut :** La partie supérieure de l'écran affiche un journal historique des retours sonar provenant du faisceau de 200 kHz orienté vers le bas. Les nouvelles données du tableau sur le faisceau orienté vers le bas défilent de droite à gauche. La partie inférieure de l'écran affiche un journal historique des retours sonar provenant des faisceaux de 455 kHz orientés vers la gauche et la droite. Les nouvelles données des tableaux sur les faisceaux latéraux défilent du centre vers l'extérieur.

Affichage latéral, disposition par défaut



**Disposition classique :** La partie supérieure de l'écran affiche un journal historique des retours sonar provenant du faisceau de 200 kHz orienté vers le bas. Les nouvelles données du tableau sur le faisceau orienté vers le bas défilent de droite à gauche. La partie inférieure de l'écran affiche un journal historique des retours sonar provenant des faisceaux de 455 kHz orientés vers la gauche et la droite. Toute nouvelle information s'affiche en haut de l'écran et défile vers le bas de l'écran.

Affichage latéral, disposition classique





## Mode d'affichage Grande couverture latérale

*(transducteur à grande couverture latérale [WideSide] en option)*

---

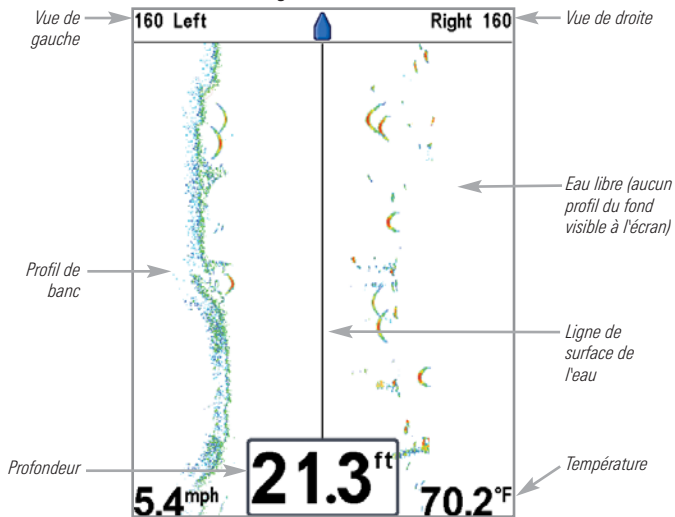
Le **mode d'affichage Grande couverture latérale** n'est disponible que lorsque la fonction Sélection du transducteur est réglée à Grande couverture latérale [WideSide] (voir *l'onglet Sonar du menu principal : Sélection du transducteur*) et qu'un transducteur à grande couverture latérale est branché à l'appareil.

*REMARQUE : Le transducteur à grande couverture latérale est vendu séparément.*

Le mode d'affichage Grande couverture latérale affiche les données du transducteur à couverture latérale de 455 kHz.

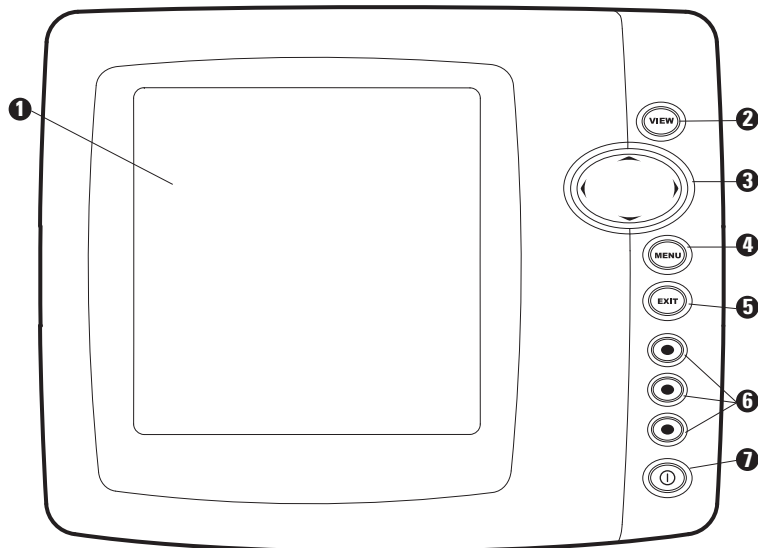
- Trois vues sont disponibles : gauche, droite ainsi que tous (Défaut = tous)
- Les retours des deux faisceaux latéraux sont affichés simultanément.
- Il se pourrait que le profil du fond soit présent lorsque vous pêchez sur les bancs ou dans des chenaux de rivières. Lorsque vous pêchez en eau libre, il n'y a pas de profil du fond, et seuls les retours sonar de débris ou de poissons sont affichés.

### Le Mode d'affichage Grande Couverture laterale



## Utilisation de la tête de commande de série 700

L'interface de votre système de pêche de série 700 est facile à utiliser. La combinaison de touches et de fonctionnalités spéciales vous permet de contrôler ce que vous voyez à l'écran. Reportez-vous aux illustrations suivantes et à *Fonctions des touches* pour plus de détails à ce sujet.



❶ Écran

❷ Touche Afficher (VIEW)

❸ Touche curseur à 4 DIRECTIONS  
(touches curseur HAUT, BAS, DROITE et GAUCHE)

Touche Menu (MENU) ❹

Touche Quitter (EXIT) ❺

Touches Affichage prédéfini (VIEW PRESET) ❻

Touche de Mise en marche/éclairage  
(POWER/LIGHT) ❼

## Touches de fonction

---

L'interface utilisateur de votre système de pêche est constituée d'un ensemble de touches faciles à utiliser qui activent des écrans et des menus, afin de vous fournir souplesse et contrôle pendant vos opérations de pêche.



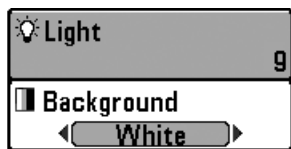
### Touche de mise en marche/éclairage

---

La touche de mise en marche/éclairage (POWER/LIGHT) est utilisée pour activer et désactiver le système de pêche. Vous pouvez aussi utiliser la touche mise en marche/éclairage (POWER/LIGHT) pour régler le rétroéclairage et le contraste d'affichage.

**Mise en marche de la tête de commande :** (déplacer à l'alignement du côté gauche) Appuyez sur la touche mise en marche/éclairage (POWER/LIGHT) pour mettre l'appareil en marche. Lorsque l'écran Titre s'affiche, appuyez sur la touche MENU pour accéder au menu des options de démarrage.

**Arrêt de la tête de commande :** Enfoncez et maintenez enfoncée la touche mise en marche/éclairage (POWER/LIGHT) pendant 3 secondes. Un message s'affiche vous informant du délai en secondes avant l'arrêt de l'appareil. Pour s'assurer que la procédure d'arrêt de l'appareil s'effectue correctement et que les réglages des menus sont sauvegardés, votre système de pêche doit toujours être éteint avec la touche de mise en marche/éclairage (POWER/LIGHT).



**Régler le rétroéclairage ou la couleur de l'arrière-plan :** Appuyez sur la touche mise en marche /éclairage (POWER/LIGHT) pour accéder au sous-menu d'éclairage et d'arrière-plan. Utilisez la touche curseur à 4 DIRECTIONS pour choisir Éclairage ou Arrière-plan, puis utilisez la touche curseur de GAUCHE ou de DROITE pour changer les réglages. Appuyez sur Quitter (EXIT) pour quitter le sous-menu d'éclairage et arrière-plan.



## Touche Afficher (VIEW)

---

La touche Afficher (VIEW) permet de parcourir tous les modes d'affichages disponibles. Appuyez sur la touche Afficher (VIEW) pour passer à l'affichage suivant. Appuyez sur la touche Afficher (VIEW) à plusieurs reprises pour passer en revue tous les affichages disponibles. Les vues d'écran peuvent être masquées pour optimiser le système en fonction des exigences de pêche (voir l'onglet **Affichages** ou l'onglet **du menu Affichages**).

*REMARQUE* : Appuyez sur la touche Quitter (EXIT) pour parcourir les modes d'affichage en ordre inverse.



## Touche MENU

---

La touche MENU permet d'accéder au système de menus.

**Menu des options de démarrage** - Appuyez sur la touche MENU durant la séquence d'alimentation pour afficher le menu des options de démarrage.

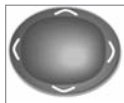
**Menu X-Press** - Appuyez sur la touche MENU une fois pour accéder au menu X-Press. Le menu X-Press fournit un raccourci pour les réglages utilisés le plus souvent, et les options du menu X-Press correspondent au mode d'affichage actuel.

Appuyez sur la touche curseur vers le HAUT ou le BAS pour sélectionner un choix de menu X-Press, puis appuyez sur la touche curseur vers la DROITE ou la GAUCHE pour changer le réglage. Le menu X-Press se réduit temporairement et l'écran est mis à jour s'il est touché par le changement de réglage du menu, ce qui vous permet de voir immédiatement les effets de votre changement. Réactivez le menu X-Press complet en appuyant sur la touche curseur vers le HAUT ou le BAS.

*REMARQUE* : Les options du menu peuvent être élargies ou simplifiées en réglant le mode utilisateur à avancé ou normal. Reportez-vous au **menu principal, au mode utilisateur** pour obtenir de l'information détaillée.

**Menu principal** - Le menu principal est organisé en onglets à en-têtes pour vous aider à trouver rapidement l'élément voulu. Votre système de pêche de série 700 a les onglets de menu suivants : Alarmes, Sonar, Réglages, Affichages et Accessoires.

Appuyez sur la touche MENU deux fois pour accéder au menu principal. Appuyez sur la touche curseur de DROITE ou de GAUCHE pour choisir un onglet. Appuyez ensuite sur la touche curseur vers le BAS ou vers le HAUT pour sélectionner une option de menu, et appuyez sur la touche curseur de GAUCHE ou de DROITE pour changer un réglage de menu.



## **Touche de déplacement du curseur à 4 DIRECTIONS**

*(touches curseur DROITE, GAUCHE, HAUT et BAS)*

---

La touche de déplacement du curseur à 4 directions a de multiples fonctions selon l'affichage, le menu ou la situation.

- **Sélection du menu** - Appuyez sur la touche curseur vers le BAS ou vers le HAUT pour sélectionner une option de menu, et appuyez sur la touche curseur de GAUCHE ou de DROITE pour changer un réglage du menu.

*REMARQUE : Les réglages du menu sont exécutés et sauvegardés immédiatement sans qu'aucune autre action ne soit nécessaire.*

- **Arrêt sur image (Freeze Frame)** - Sous l'affichage sonar, appuyez sur une flèche de la touche curseur à 4 DIRECTIONS pour figer l'image et déplacer le curseur actif à un emplacement à l'écran. Une boîte de dialogue du curseur montre la profondeur et l'information de l'emplacement choisi.
- **Curseur actif** - Appuyez sur toute flèche de la touche curseur à 4 DIRECTIONS, et le curseur actif apparaît à l'écran.

*REMARQUE : En fonction Arrêt sur image ou Curseur actif, vous pouvez également déplacer le curseur en diagonale en appuyant entre deux des flèches de la touche curseur à 4 DIRECTIONS.*



## **Touches Affichage prédéfini (VIEW PRESET)**

---

Les touches Affichage prédéfini (VIEW PRESET) sont utilisées pour sauvegarder vos trois affichages préférés pour une récupération rapide. Plutôt que d'utiliser la touche Afficher (VIEW) pour parcourir tous les modes d'affichage afin de trouver celui qui vous intéresse, vous pouvez programmer les touches Affichage prédéfini (VIEW PRESET) pour afficher immédiatement un affichage spécifique.

### **Pour programmer les touches Affichage prédéfini (VIEW PRESET) :**

1. Appuyez sur la touche Afficher (VIEW) ou Quitter (EXIT) jusqu'à ce que vous voyiez l'affichage que vous désirez sauvegarder.
2. Enfoncez et maintenez enfoncée l'une des touches Affichage prédéfini (VIEW PRESET) pendant quelques secondes. Un carillon indiquera que l'affichage a été sauvegardé. Vous pouvez stocker jusqu'à trois affichages (un affichage sur chaque touche).



## **Touché Quitter (EXIT)**

---

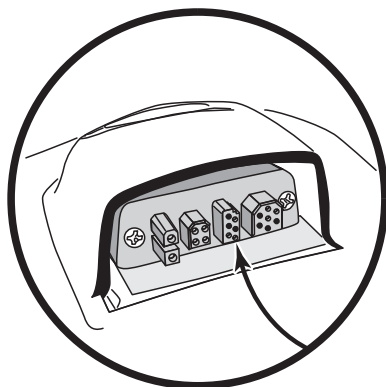
La touche Quitter (EXIT) compte de multiples fonctions, selon la situation:

- **Si une alarme se déclenche**, appuyez sur la touche Quitter (EXIT) pour la désactiver.
- **Si un onglet du menu est choisi**, appuyez sur la touche Quitter (EXIT) pour sortir du mode de menu et revenir à l'affichage.
- **Si un menu est actif**, appuyez sur la touche Quitter (EXIT) pour revenir au niveau précédent du menu principal.
- **À partir de tout affichage**, appuyez sur la touche Quitter (EXIT) pour parcourir les modes d'affichage disponibles en ordre inverse.
- **Si un mode arrêt sur image est actif**, appuyez sur la touche Quitter (EXIT) pour revenir au mode de défilement d'écran.
- **Si le curseur est actif**, appuyez sur Quitter (EXIT) pour retirer le curseur de l'affichage.

## Bus d'accessoires

Utilisez le **bus d'accessoires** pour étendre la fonctionnalité de votre système de pêche. Les accessoires se branchent directement dans le système de pêche et permettent d'activer des fonctions perfectionnées comme le WeatherSense et le lien de sonar sans fil SmartCast. Des onglets et des options de menu supplémentaires s'ajoutent automatiquement au système de menus lorsque vous branchez un accessoire à l'appareil. Il est même possible de brancher plusieurs accessoires en même temps. Consultez la section traitant de *l'onglet Accessoires du menu* et la section *Accessoires du système de pêche de la série 700*, ainsi que le guide d'utilisation de l'accessoire lui-même pour plus de détails.

*REMARQUE : Les accessoires requis pour activer les fonctionnalités WeatherSense et le lien sonar sans fil SmartCast sont vendus séparément. Vous pouvez visiter notre site Web [www.humminbird.com](http://www.humminbird.com) ou communiquer avec notre centre de ressources à la clientèle au 1-800-633-1468 pour d'autres détails.*



## Mettre l'appareil en marche

Appuyez sur la touche mise en marche/éclairage (POWER/LIGHT) pour mettre votre système de pêche en marche. Lorsque l'écran Titre s'affiche, appuyez sur la touche MENU pour accéder au menu des options de démarrage.

Écran titre 778c



Si un transducteur qui fonctionne correctement est branché, l'opération normale sera choisie automatiquement dès la mise en marche et votre système de pêche peut être utilisé sur l'eau. Si un transducteur n'est pas branché et si vous attendez trop longtemps pour choisir une Option de démarrage, le système passera pas défaut à tout menu déjà en surbrillance.

Appuyez sur la touche curseur vers le HAUT ou le BAS pour sélectionner une option de menu, puis appuyez sur la touche curseur de DROITE pour lancer l'un des modes de fonctionnement suivant :

- Sélectionnez l'opération **normale** pour utiliser le système de pêche sur l'eau avec le transducteur branché.
- Sélectionnez le **simulateur** pour apprendre à utiliser votre système de pêche avant d'aller sur l'eau avec votre bateau.
- Sélectionnez **l'état du système** pour afficher les connexions et lancer un autotest de l'appareil.
- Sélectionnez **la connexion PC** pour utiliser le câble de connexion PC (achat optionnel).

## Le système de menus

---

Le système de menus est divisé en modules faciles à utiliser. Les composants principaux du système de menus sont les suivants :

- **Menu des options de démarrage** : Appuyez sur la touche MENU durant la séquence d'alimentation pour afficher le menu des options de démarrage. À partir du menu des options de démarrage, vous pouvez choisir les modes suivants du système de pêche : Normal, Simulateur, État du système et Connexion PC.
- **Menu X-Press** : Le menu X-Press fournit un raccourci pour les réglages utilisés le plus souvent, et les options du menu X-Press correspondent au mode d'affichage actuel.
- **Menu principal** : Le menu principal est un ensemble standard de réglages de menus organisés sous les en-têtes d'onglets suivants : Alarmes, Sonar, Réglages, Affichages et Accessoires.

***REMARQUE** : Les options du menu principal et des menus X-Press peuvent aussi être élargies ou simplifiées en réglant le mode utilisateur à avancé ou normal. (Voir le **menu principal, mode utilisateur**)*

## Menu des options de démarrage

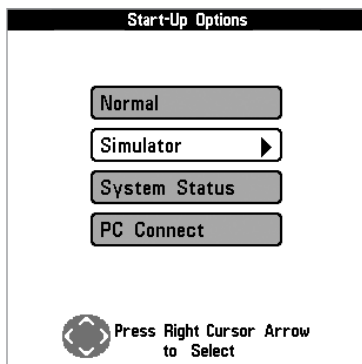
Appuyez sur la touche MENU durant la séquence d'alimentation pour afficher le menu des options de démarrage.

Si un transducteur qui fonctionne correctement est branché, l'opération normale sera choisie automatiquement dès la mise en marche et votre système de pêche peut être utilisé sur l'eau. Si un transducteur n'est pas branché et si vous attendez trop longtemps pour choisir une Option de démarrage, le système passera pas défaut à tout menu déjà en surbrillance.

Appuyez sur la touche curseur vers le HAUT ou le BAS pour sélectionner une option de menu, puis appuyez sur la touche curseur de DROITE pour lancer l'un des modes de fonctionnement suivant :

- Sélectionnez l'opération **normale** pour utiliser le système de pêche sur l'eau avec le transducteur branché.
- Sélectionnez le **simulateur** pour savoir apprendre à utiliser votre système de pêche avant d'aller sur l'eau avec votre bateau.
- Sélectionnez **l'état du système** pour afficher les connexions et lancer un autotest de l'appareil.
- Sélectionnez la **connexion PC** pour utiliser le câble de connexion PC (achat optionnel).

Voir les pages suivantes pour plus d'information sur chacune de ces options.



## Opération normale

---

Utilisez **normale** pour une opération sur l'eau avec un transducteur branché. Votre système de pêche utilise aussi des méthodes de détection de transducteur perfectionnées pour déterminer si un transducteur est branché.

Si un transducteur qui fonctionne correctement est branché, l'opération normale sera choisie automatiquement dès la mise en marche et votre système de pêche peut être utilisé sur l'eau.

Quittez le mode d'opération normale en éteignant votre système de pêche.

## Simulateur

---

Utilisez le **simulateur** pour savoir comment utiliser votre système de pêche avant d'aller sur l'eau avec votre bateau. Le simulateur est un outil très puissant qui simule le fonctionnement sur l'eau en actualisant l'écran en mode aléatoire.

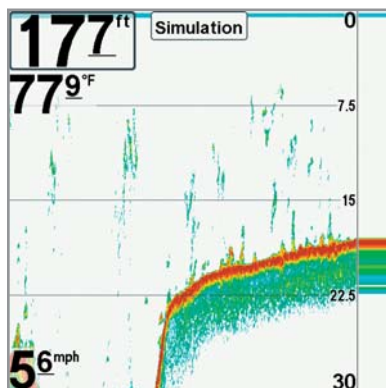
En sélectionnant le mode Simulateur du menu Options de démarrage, vous pouvez configurer à l'avance votre système de pêche pour le fonctionnement sur l'eau. Toute modification apportée aux menus sera sauvegardée pour utilisation ultérieure. Nous vous recommandons de consulter ce guide en utilisant le simulateur puisque tous les menus fonctionnent et modifient l'écran de la même façon qu'en mode normal d'utilisation.

***REMARQUE** : Pour utiliser le simulateur au maximum, il est important de choisir le mode Simulateur du menu Options de démarrage plutôt que de laisser le système de pêche entrer automatiquement le simulateur (ce qui se produit s'il n'y a pas de transducteur branché et que vous ne faites rien durant la mise en marche).*

Un message s'affichera à l'écran régulièrement pour vous rappeler que l'appareil est en mode Simulateur.

Quittez le simulateur en éteignant votre système de pêche.

## Simulateur



**REMARQUE :** En sélectionnant le mode Simulateur du menu Options de démarrage, vous pouvez configurer à l'avance votre système de pêche pour le fonctionnement sur l'eau. Toute modification apportée aux menus sera sauvegardée pour utilisation ultérieure.

## État du système

Utilisez l'**état du système** pour afficher les connexions et lancer un autotest de l'appareil.

Après avoir choisi État du système dans le menu Options de démarrage, appuyez sur la touche Afficher (VIEW) pour afficher les options suivantes :

- Autotest
- Test d'accessoires

Quittez le mode État du système en éteignant votre système de pêche.

L'**Autotest** affiche les résultats d'une vérification interne, dont le numéro de série de l'appareil, le numéro de série de la carte à circuits imprimés, la version du logiciel, le nombre total d'heures de fonctionnement et la tension d'entrée.

Écran d'Autotest

SYSTEM STATUS	
Self Test	
PASSED	
S/N	
-1-1-001	
SOFTWARE VERSION	
4.141	
VOLTAGE	TOTAL TIME
14.1 <sup>V</sup>	74 <sup>hrs</sup>
PCB S/N	
-1-0001-001	
Press VIEW for Next Screen	

Le **test d'accessoire** énumère les accessoires branchés au système.

Écran de test des accessoires

SYSTEM STATUS	
ACCESSORY TEST	
CannonLink	UNCONNECTED
GPS	CONNECTED
InterLink	UNCONNECTED
SmartCast WSL	UNCONNECTED
Speed	CONNECTED
Temperature	CONNECTED
WeatherSense	UNCONNECTED

**REMARQUE :** La vitesse de l'accessoire sera détectée seulement si la roue à aubes a été déplacée depuis le démarrage du système de pêche.

## Mises à jour logicielles et Connexion PC (PC Connect)

*(seulement avec le câble de connexion PC offert en option)*

---

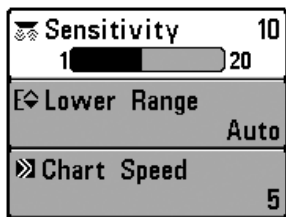
Utilisez le mode **Connexion PC** pour mettre le logiciel de la tête de commande du système de pêche à jour. Rendez-vous au site Web Humminbird pour plus d'information et pour connaître les exigences d'ordinateur à **www.humminbird.com** ou composez le **1-800-633-1468**.

En plus de votre système de pêche et de votre ordinateur personnel avec accès Internet, vous aurez besoin Câble de connexion PC (AS PC2).

***REMARQUE** : Le câble de connexion PC est vendu séparément. Pour plus d'information, visitez notre site Web **www.humminbird.com** ou communiquez avec notre centre de ressources à la clientèle au **1-800-633-1468**.*

### La mise à jour du logiciel exige les étapes suivantes :

1. Ouvrez une session à **www.humminbird.com**.
  - Enregistrez votre système de pêche.
  - Téléchargez HumminbirdPC dans votre ordinateur.
2. Après avoir enregistré votre système de pêche, vous pouvez accéder aux téléchargements de logiciel à partir de votre profil en ligne.
3. Câble de connexion PC : Suivez les instructions incluses avec le câble de connexion PC pour brancher votre système de pêche à votre ordinateur.



Menu X-Press

## Menu X-Press

Le menu X-Press offre un raccourci pour les réglages utilisés le plus souvent. Les options du menu X-Press correspondent à l'affichage actuel. Par exemple, si vous êtes dans un mode d'affichage sonar et si vous appuyez sur la touche MENU une fois, le menu X-Press sonar s'affiche.

### Pour utiliser un menu X-Press :

1. À partir de tout affichage, appuyez sur la touche MENU une fois pour ouvrir le menu X-Press.
2. Appuyez sur la touche curseur vers le HAUT ou vers le BAS pour sélectionner une option du menu X-Press, puis utilisez la touche curseur de DROITE ou de GAUCHE pour changer le réglage du menu.

*REMARQUE : Le menu X-Press se réduit temporairement et l'écran est mis à jour s'il est touché par le changement de réglage du menu, ce qui vous permet de voir immédiatement les effets de votre changement.*

3. Réactivez le menu X-Press en appuyant sur la touche curseur vers le HAUT ou le BAS.

**Mise à jour d'écran totale** - Lorsque vous modifiez un réglage du menu qui touche l'affichage actuel, l'écran est mis à jour immédiatement (vous n'avez donc pas à quitter le menu pour que les modifications s'appliquent à l'écran).

Les options du menu peuvent être élargies ou simplifiées en réglant le mode utilisateur à avancé ou normal. Reportez-vous au *menu principal : mode utilisateur* pour obtenir de l'information détaillée.

Alarms	
Depth Alarm	Off
Fish ID Alarm	○
Low Battery Alarm	Off
Aux. Temp Alarm	Off
Temp. Alarm	Off
Alarm Tone	Medium

Menu principal –  
Mode utilisateur normal

## Menu principal

Le menu principal fournit l'ensemble standard d'options de menu, incluant les réglages qui sont moins souvent modifiés. Le menu principal est organisé selon les onglets suivants pour vous aider à trouver rapidement un élément précis : Alarmes, Sonar, Configuration, Affichages, Accessoires.

*REMARQUE : Les options du menu peuvent être élargies ou simplifiées en réglant le mode utilisateur à avancé ou normal. (Reportez-vous au **menu principal**, au **mode utilisateur** pour les détails)*

### Pour utiliser le menu principal :

1. À partir de tout affichage, appuyez sur la touche MENU deux fois pour ouvrir le menu principal.
2. Appuyez sur la touche curseur de DROITE ou de GAUCHE pour sélectionner un onglet du menu.
3. Appuyez sur la touche curseur vers le HAUT ou vers le BAS pour choisir une option précise du menu sous cet onglet.
4. Appuyez sur la touche curseur de DROITE ou de GAUCHE à nouveau pour changer le réglage du menu.
  - Une flèche pointant vers le bas apparaissant dans la partie inférieure du menu indique qu'il est possible de parcourir d'autres éléments de ce menu à l'aide de la touche curseur vers le BAS.
  - Une flèche pointant vers la droite ou vers la gauche dans une option de menu indique que vous pouvez utiliser les touches curseur vers la GAUCHE ou vers la DROITE pour effectuer des modifications ou pour visualiser d'autres renseignements.
  - Appuyez sur la touche Quitter pour se déplacer rapidement au haut de l'onglet.

**Mise à jour complète de l'écran** - Lorsque vous modifiez un réglage du menu ayant un effet sur le mode d'affichage actuel, l'écran est mis à jour immédiatement (vous n'avez donc pas à quitter le menu pour visualiser les modifications à l'écran).

## Conseils rapides pour le menu principal

---

- **À partir de toute option du menu, dans un onglet du menu**, appuyez sur la touche Quitter (EXIT) pour passer directement à la partie supérieure de l'onglet.
- **Si vous êtes au bas de l'onglet du menu**, appuyez sur la touche vers le BAS pour passer directement à la partie supérieure de l'onglet.
- **De la partie supérieure d'un onglet du menu**, appuyez sur la touche curseur de GAUCHE ou de DROITE pour passer à l'onglet suivant. Vous pouvez aussi passer au début ou à la fin de la rotation des onglets en appuyant souvent la touche curseur de DROITE ou de GAUCHE.
- S'il y a une flèche **pointant vers le bas apparaissant dans la partie inférieure d'un onglet du menu**, appuyez sur la touche curseur vers le BAS pour parcourir d'autres options du menu.
- S'il y a une flèche **pointant vers la droite ou vers la gauche dans une option de menu**, appuyez sur la touche curseur vers la GAUCHE ou vers la DROITE pour effectuer des modifications, ou pour obtenir d'autres renseignements.
- Si vous appuyez sur MENU ou quitter (EXIT) pour quitter **le menu principal et si vous revenez au menu principal plus tard**, le menu principal s'ouvrira au même onglet du menu où vous étiez la dernière fois que vous avez consulté le menu principal.

## **Mode utilisateur (normal ou avancé)**

---

Les options du menu peuvent être simplifiées ou élargies en réglant le mode utilisateur du système de pêche à normal ou avancé.

Le **mode normal** est le réglage par défaut lorsque vous mettez le système de pêche de série 700 en marche pour la première fois. Le mode normal est fourni pour les utilisateurs qui désirent moins de choix au menu et des choix plus simples.

Le **mode avancé** est fourni pour les utilisateurs qui désirent le niveau de contrôle le plus élevé du système de pêche. Plusieurs réglages du menu sont ajoutés au menu principal lorsque le mode utilisateur est modifié à avancé.

### **Pour changer le réglage du mode utilisateur :**

1. Appuyez sur la touche MENU deux fois pour accéder au menu principal.
2. Appuyez sur la touche curseur vers le BAS pour sélectionner le mode utilisateur du menu principal de Configuration.
3. Appuyez sur la touche curseur de GAUCHE ou de DROITE pour modifier le réglage du mode utilisateur. (Normal, Avancé, Défaut = normal)

***REMARQUE :** Tout changement effectué en mode utilisateur avancé demeure en fonction lorsque vous revenez en mode utilisateur normal.*

*Par exemple, l'option du menu Sélection des lectures est disponible lorsque le mode utilisateur est réglé à avancé. Si vous changez les réglages Sélection des lectures alors que vous êtes en mode utilisateur avancé, la sélection des lectures que vous choisissez continuera à apparaître à l'écran même si vous revenez au mode utilisateur normal.*

Sonar	
Beam Select	83kHz
Fish ID +	Off
Fish ID Sensitivity	5
RTS Window	Wide
Zoom Width	Wide
Transducer Select	Quad Beam

Onglet Sonar, mode normal

Sonar	
Beam Select	83kHz
Fish ID +	Off
Fish ID Sensitivity	5
RTS Window	Wide
Bottom View	Structure ID
Zoom Width	Wide
83kHz Sensitivity	0
455kHz Sensitivity	0
WideSide Sensitivity	0
Depth Lines	On
Surface Clutter	5
Noise Filter	Off
Max Depth	Auto
Water Type	Fresh
Transducer Select	Quad Beam

Onglet Sonar, mode avancé

Side	◀ Both ▶
Sensitivity	16
Upper Range	0ft
Lower Range	48ft
Side Beam Range	33ft
Chart Speed	7
Quad Layout	Default
Bottom Range	15ft
Bottom Lock	On
Zoom Level	2x

Menu X-Press du sonar

## Menu X-Press du sonar

*(affichages sonar seulement)*

Le menu X-Press du sonar offre un raccourci pour les réglages utilisés le plus souvent. Appuyez une fois sur la touche MENU sous les à partir d'un des écrans d'affichages sonar pour accéder au menu X-Press du sonar.

**REMARQUE :** Les options du menu peuvent être élargies ou simplifiées en réglant le mode utilisateur du système de pêche à avancé ou normal. Reportez-vous au **menu principal, au mode utilisateur** pour les détails.

**REMARQUE :** La sélection du transducteur influence aussi les options du menu. Reportez-vous à l'onglet du **menu Sonar, Sélection du transducteur**.

**REMARQUE :** La disposition quadruple figure uniquement en mode d'affichage latéral dans le transducteur QuadraBeam PLUS.

## Mode d'affichage latéral

*(transducteur à grande couverture latérale : exclusif au mode d'affichage Grande couverture latérale)*

Le **côté** permet de régler quel faisceau de transducteur à grande couverture latérale sera affiché à l'écran Grande couverture latérale. Un transducteur à grande couverture latérale doit être branché au système de pêche. L'option menu latéral est disponible lorsque la Sélection du transducteur est réglée à Grande couverture latérale (reportez-vous à *l'onglet du menu du sonar : Sélection du transducteur*) et n'est accessible qu'à partir du menu X-Press du sonar dans l'affichage Grande couverture latérale.

*REMARQUE : Le réglage de Côté exige l'achat du transducteur à Grande couverture latérale. Vous pouvez consulter notre site Web à l'adresse [www.humminbird.com](http://www.humminbird.com) pour commander ces accessoires en ligne, ou communiquer avec notre Centre de ressources pour la clientèle au 1-800-633-1468.*

### Pour ajuster le Côté :

1. Assurez-vous que le Mode utilisateur est réglé à Avancé et que la Grande couverture latérale est sélectionnée sous l'onglet du menu du sonar : Réglage de Sélection du transducteur.
2. De l'affichage Grande couverture latérale, appuyez sur la touche MENU une fois pour accéder au menu X-Press de sonar.
3. Sélectionnez Côté et appuyez sur la touche curseur de GAUCHE ou de DROITE pour modifier le réglage de Côté. (L [Gauche], les deux, R [Droite], Défaut = les deux).



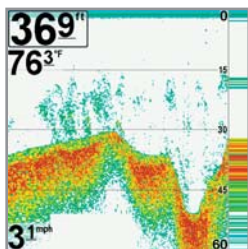
## Sensibilité

La **sensibilité** contrôle les détails présentés à l'écran et règle la sensibilité de toutes les fréquences du sonar. En augmentant la sensibilité, le détecteur affiche plus de retours sonar de petits poissons d'appât et de débris en suspension dans l'eau; il se pourrait toutefois que l'écran devienne encombré.

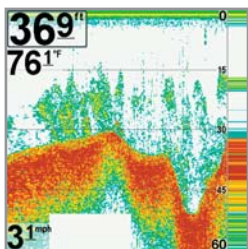
Lorsque vous pêchez en eau très claire ou très profonde, une augmentation de la sensibilité permet d'afficher des retours plus faibles qui pourraient s'avérer d'un certain intérêt. En réduisant la sensibilité, vous éliminez de l'écran les parasites parfois présents dans l'eau boueuse ou trouble. Si la sensibilité est réglée à un niveau trop bas, il se pourrait que l'écran n'affiche pas beaucoup de retours sonar qui pourraient être des poissons.

*REMARQUE : Le réglage de la sensibilité est un paramètre global qui permet de régler la sensibilité de toutes les fréquences sonar, contrairement aux réglages spécifiques de sensibilité (comme les fonctions Sensibilité du faisceau de 83 kHz ou 455 kHz) qui permettent de régler le niveau de sensibilité d'un seul faisceau à la fois.*

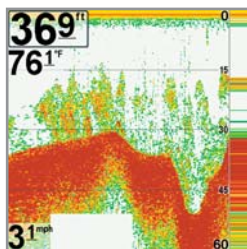
Sensibilité réglée à faible



Sensibilité réglée à moyen



Sensibilité réglée à élevé



### Pour régler la sensibilité :

1. Sélectionnez la sensibilité du menu X-Press du sonar.
2. Appuyez sur la touche curseur de DROITE ou de GAUCHE pour augmenter ou réduire le réglage de sensibilité. (Basse = 1, Haute = 20, Défaut = 10)



## Limite supérieure de l'échelle de profondeur

(Avancé : Affichages Sonar, Sonar divisé, Gros Chiffres et Clignotant circulaire seulement)

La **limite supérieure de l'échelle de profondeur** est la limite de la zone la moins profonde qui sera montrée à l'écran dans les modes d'affichage Sonar, Sonar divisé, Gros Chiffres et Clignotant circulaire. Cette option de menu n'est accessible qu'en mode utilisateur avancé (voir le *menu principal : mode utilisateur*) et par les affichages Sonar, Sonar divisé, Gros Chiffres et Clignotant circulaire. On utilise souvent la limite supérieure de l'échelle de profondeur de pair avec la limite inférieure.

À titre d'exemple, si vous êtes intéressé à la zone située entre 6 m et 15 m (20 pi et 50 pi) de profondeur, vous devriez régler l'Échelle Haute à 6 m et l'Échelle inférieure à 15 m. Le mode d'affichage Sonar montrera ensuite la plage de 9 m (30 pi) située entre 6 m et 15 m de profondeur, sans montrer la surface ni le fond (en supposant que le fond est plus bas que 15 m), et montrera plus de détails pour ladite zone.

*REMARQUE : L'appareil conservera un écart minimum de 3 m (10 pi) entre la limite inférieure et la limite supérieure de l'échelle de profondeur, peu importe les réglages manuels effectués.*

### Pour régler la limite supérieure :

1. Assurez-vous que le mode utilisateur est réglé à avancé, puis sélectionnez la limite supérieure du menu X-Press du sonar.

*REMARQUE : Reportez-vous au **menu principal**, au **mode d'utilisateur** pour régler le mode utilisateur à avancé.*

2. Appuyez sur la touche curseur de DROITE ou de GAUCHE pour augmenter ou réduire le réglage de la limite supérieure. (0 à 1 490 pieds ou 0 à 497 mètres [*modèles internationaux seulement*], Défaut = 0)



## Limite inférieure de l'échelle de profondeur

La **limite inférieure de l'échelle de profondeur** règle la valeur de l'échelle la plus profonde qui sera affichée par l'appareil. Le mode automatique est réglé par défaut.

**Automatique** : La limite inférieure de l'échelle de profondeur sera réglée par l'appareil pour suivre le fond automatiquement. Le mode automatique est réglé par défaut.

**Manuel** : Vous pouvez régler la limite inférieure de l'échelle de profondeur pour verrouiller l'appareil à une certaine profondeur. « M » sera affiché dans le coin inférieur droit de l'écran pour indiquer que l'appareil est en mode Manuel. Réglez la limite inférieure et la limite supérieure ensemble pour afficher une échelle de profondeur précise, tout particulièrement si vous recherchez des poissons ou la structure du fond.

Par exemple, si vous pêchez dans une eau profonde de 18 m (60 pi) mais que vous n'êtes intéressé qu'aux premiers 9 m (30 pi), de la surface jusqu'à 9 m de profondeur, vous devriez régler l'Échelle inférieure à 9 m. L'écran affichera la plage de 0 à 9 m (0 à 30 pi), vous permettant de la visualiser avec plus de détails que s'il représentait les échos sonar jusqu'au fond.

***REMARQUE** : L'appareil conservera un écart minimum de 3 m (10 pi) entre la limite inférieure et la limite supérieure de l'échelle de profondeur, peu importe les réglages manuels effectués.*

### Pour régler la limite inférieure de l'échelle de profondeur :

1. Sélectionnez la limite inférieure de l'échelle de profondeur du menu X-Press de sonar.
2. Appuyez sur la touche curseur de DROITE ou de GAUCHE pour augmenter ou réduire le réglage de limite inférieure. AUTO, 10 à 1 500 pieds, 3 à 500 mètres [*modèles internationaux seulement*], Défaut = AUTO)



## Distance faisceau latéral

*(transducteur à grande couverture latérale : exclusif au mode d'affichage Grande couverture latérale)*

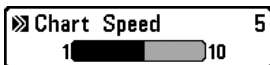
La fonction **Distance faisceau latéral** permet de régler la plus grande portée affichable en mode d'affichage Grande couverture latérale. Il faut régler l'échelle de profondeur manuellement de façon à garder le fond visible à l'écran. Si vous réglez la distance faisceau latéral à une valeur trop grande comparativement aux conditions de profondeur d'eau actuelles, les données sonar seront compressées à l'écran et vous perdrez des détails importants.

Il faut qu'un transducteur à grande couverture latérale soit branché au système de pêche de série 700. L'option menu latéral est disponible lorsque la Sélection du transducteur est réglée à Grande couverture latérale (reportez-vous à *l'onglet du menu du sonar : Sélection du transducteur*) et n'est accessible qu'à partir du menu X-Press du sonar dans l'affichage Grande couverture latérale.

**REMARQUE :** Le réglage de distance faisceau latéral exige l'achat du transducteur à Grande couverture latérale. Vous pouvez consulter notre site Web à l'adresse [www.humminbird.com](http://www.humminbird.com) pour commander ces accessoires en ligne, ou communiquer avec notre Centre de ressources pour la clientèle au **1-800-633-1468**.

### Procédure de réglage de la distance faisceau latéral :

1. Assurez-vous que le Mode utilisateur est réglé à Avancé et que la Grande couverture latérale est sélectionnée sous l'onglet du menu du sonar : Réglage de Sélection du transducteur.
2. De l'affichage Grande couverture latérale, appuyez sur la touche MENU une fois pour accéder au menu X-Press de sonar.
3. Sélectionnez Distance faisceau latéral et appuyez sur la touche curseur de GAUCHE ou de DROITE pour modifier le réglage de distance faisceau latéral. (2 m à 50 m (6 pi à 160 pi) *[exclusif aux modèles internationaux]*, par défaut = 50 m (160 pi).



## Vitesse de défilement cartographique

---

La **vitesse de défilement cartographique** détermine la vitesse à laquelle les données sonar se déplacent à l'écran et, donc le niveau de détails affiché.

Une **vitesse plus grande** montre plus d'information, et c'est ce que préfèrent la plupart des pêcheurs à la ligne; toutefois, l'information du sonar défile rapidement à l'écran. En réglant une vitesse plus lente, l'information demeure plus longtemps à l'écran, mais les détails du fond et des poissons deviennent compressés et peuvent être plus difficiles à interpréter. Quelle que soit la vitesse de défilement, la fenêtre sonar en temps réel est mise à jour à la vitesse maximum possible pour les conditions de profondeur. Sélectionnez la vitesse de défilement cartographique selon vos préférences.

### Pour ajuster la Vitesse cartographique :

1. Sélectionnez la vitesse de défilement cartographique du menu X-Press du sonar.
2. Appuyez sur la touche curseur de GAUCHE ou de DROITE pour augmenter ou réduire le réglage de vitesse de défilement cartographique. (1 à 10, où 1 = lent, 10 = rapide, par défaut = 5).



## La disposition quadruple

*(avec transducteur QuadraBeam PLUS (achat optionnel) Affichage de faisceau latéral seulement)*

La **disposition quadruple** vous permet de choisir comment l'information du sonar s'affiche dans l'affichage de faisceau latéral. L'affichage de faisceau latéral présente des données sonar des faisceaux de 455 kHz orientés vers la gauche et la droite et ceux du faisceau de 200 kHz, orienté vers le bas. Les données du sonar peuvent être affichées dans l'une ou l'autre des configurations en changeant le réglage de la disposition quadruple : par défaut, classique et oblique. Reportez-vous aux sections *Affichages*, *Affichage de faisceau latéral* pour plus d'information.

*REMARQUE : La disposition quadruple n'est disponible que lorsqu'un transducteur QuadraBeam PLUS (achat optionnel) est installé et que l'affichage du faisceau latéral est activé. (Reportez-vous à l'onglet du menu Sonar : Sélection du transducteur).*

### Pour ajuster la disposition quadruple de l'affichage du faisceau latéral :

1. Dans l'affichage du faisceau latéral, sélectionnez la disposition quadruple du menu X-Press du sonar.
2. Appuyez sur la touche curseur de DROITE ou de GAUCHE pour choisir une disposition. (par défaut, classique, oblique, par défaut = par défaut)



## Verrouillage sur le fond

*(Affichage zoom du sonar seulement)*

Le **verrouillage sur le fond** change le mode de l'affichage zoom. dans l'affichage zoom du sonar. La fonction Verrouillage sur le fond permet d'afficher continuellement le fond à un point constant de l'écran, peu importe les changements dans la profondeur. Cette fonction « écrase » le profil du fond, mais elle s'avère efficace pour montrer les poissons se tenant au fond ou près du fond.

### Pour activer le verrouillage sur le fond :

1. Dans l'affichage zoom du sonar, sélectionnez le Verrouillage sur le fond du menu X-Press du sonar.
2. Appuyez sur la touche curseur de GAUCHE ou de DROITE pour activer le verrouillage sur le fond. (Activé, Désactivé, Défaut = Désactivé)



## Échelle du fond

*(affichage zoom du sonar seulement lorsque le verrouillage sur le fond est activé)*

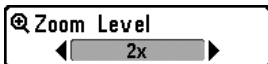
---

L'**échelle du fond** vous permet de contrôler la quantité de colonne d'eau, mesurée à partir du fond, qui est indiquée dans l'affichage zoom du sonar. Choisissez une petite valeur pour visualiser une structure peu profonde et les détails du fond. Choisissez une valeur plus grande pour visualiser une structure plus importante dans des eaux plus profondes.

*REMARQUE : Il est possible de régler l'échelle du fond de façon à ce qu'elle dépasse la profondeur.*

### **Pour régler l'échelle du fond :**

1. Dans l'affichage zoom du sonar, sélectionnez le Verrouillage sur le fond du menu X-Press du sonar.
2. Appuyez sur la touche curseur de DROITE pour activer le verrouillage sur le fond.
3. Lorsque le verrouillage sur le fond est activé, l'échelle du fond sera ajoutée au menu X-Press. Sélectionnez l'échelle du fond et appuyez sur la touche curseur de GAUCHE ou de DROITE pour effectuer le réglage. (10 à 60 pieds, 2 à 10 brasses ou 3 à 20 mètres *[pour les modèles internationaux seulement]*, Défaut = 15 pieds, 5 mètres)



## Niveau de zoom

*(Affichage zoom du sonar seulement)*

---

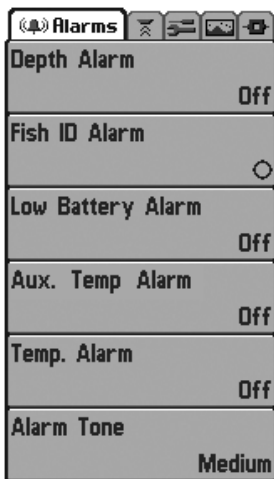
Le **niveau de zoom** règle le facteur d'agrandissement du mode d'affichage Zoom du sonar. Utilisez le zoom pour voir plus de détails dans les retours sonar du fond qui pourraient être affichés très près les uns des autres, par exemple ceux d'un poisson en suspension près du fond ou dans une structure.

Le niveau de zoom n'est accessible qu'à partir du menu X-Press dans l'affichage zoom du sonar. La boîte de prévisualisation du zoom montre la section du fond qui sera agrandie.

*Remarque* : La boîte de prévisualisation du zoom suit le fond et ne peut pas être déplacée.

### Pour ajuster le niveau de zoom :

1. Appuyez sur la touche Afficher (VIEW) jusqu'à ce que vous voyiez un affichage Zoom du sonar. Appuyez sur la touche MENU une fois pour accéder au menu X-Press du sonar.
2. Sélectionnez le niveau de zoom du Menu X-Press du sonar.
3. Appuyez sur la touche curseur de GAUCHE ou de DROITE pour modifier le niveau de zoom. (2x, 4x, 6x, 8x, Défaut = 2x).



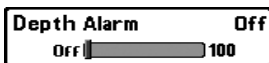
Menu du Alarmes

## Onglet d'alarmes du menu

À partir de n'importe quel mode d'affichage, appuyez deux fois sur la touche MENU pour accéder au menu principal. L'onglet d'Alarmes sera la sélection par défaut.

*REMARQUE* : Lorsqu'une alarme est déclenchée, vous pouvez l'arrêter en appuyant sur toute touche. Le signal d'alarme se coupe et l'alarme ne se déclenchera à nouveau que si un nouvel événement la déclenche.

*REMARQUE* : Les options du menu peuvent être élargies ou simplifiées en réglant le mode d'utilisateur à avancé ou normal. Reportez-vous au **menu principal**, au mode d'utilisateur pour les détails.



## Alarme de profondeur

L'alarme de profondeur se fait entendre lorsque la profondeur devient égale à ou inférieure au réglage du menu.

### Pour modifier le réglage de l'Alarme de profondeur :

1. Sélectionnez Alarme de profondeur du menu principal d'alarmes.
2. Appuyez sur la touche curseur de GAUCHE ou de DROITE pour modifier le réglage de la fonction Alarme de profondeur. (Désactivé, 1 à 100 pieds ou 0,5 à 30 mètres [modèles internationaux seulement], Défaut = Désactivé)



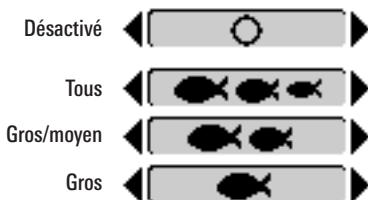
## Alarme d'identification de poissons

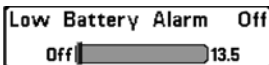
L'alarme d'identification de poissons se fait entendre lorsque le système de pêche détecte des poissons correspondant au réglage de l'alarme. Cette alarme ne sonne que si la fonction Identification de poisson (Fish ID+) est activée.

Par exemple, si vous avez réglé l'alarme ID poisson à Gros poisson, elle ne se déclenche que lorsque l'appareil détectera un gros poisson.

### Pour modifier le réglage de l'alarme d'identification de poissons :

1. Sélectionnez l'alarme d'identification de poissons du menu principal d'alarmes.
2. Appuyez sur la touche curseur de GAUCHE ou de DROITE pour modifier le réglage d'alarme d'identification de poissons. (Désactivée, Tous, Gros ou moyen, Gros, Défaut = Désactivée).





## Alarme de batterie faible

L'alarme de batterie faible se fait entendre lorsque la tension d'entrée de la batterie est égale à ou inférieure au réglage du menu. L'alarme de batterie ne se fait entendre que lorsque la batterie est branchée au système de pêche. Vous devriez régler l'alarme de batterie faible de façon à ce qu'elle vous avertisse lorsque la tension de la batterie passe sous la marge de sécurité que vous aurez déterminée.

Par exemple, si vous utilisez un moteur de pêche à la traîne (alimenté par batterie), vous devriez régler l'alarme de batterie faible de façon à ce qu'elle vous avertisse avant que la tension de la batterie ne soit trop faible pour lancer votre moteur principal alimenté à l'essence.

### Pour changer le réglage de la fonction Alarme de batterie faible :

1. Sélectionnez Alarme de batterie faible du menu principal d'alarmes.
2. Appuyez sur la touche curseur de GAUCHE ou de DROITE pour modifier le réglage d'alarme de batterie faible. (Désactivée, 8,5 v - 13,5 V, Défaut = Désactivée)



## Alarme de temp. aux.

*(avec sonde de température achetée en option ou température/vitesse seulement)*

L'alarme de température auxiliaire se déclenche lorsque la température de l'eau de la sonde de la roue à aubes/température détectée par le système de pêche atteint le réglage de l'alarme de temp. aux., ce qui est soit en degrés Fahrenheit ou Celsius [*modèles internationaux seulement*].

Par exemple, si l'alarme de temp. aux. est réglée à 58 degrés Fahrenheit et la température de l'eau passe de 60 à 58 degrés, l'alarme se fait entendre. De même, si la température de l'eau passe de 56 à 58 degrés Fahrenheit, l'alarme de temp. aux. se fait aussi entendre.





































































































