

Guide d'utilisation du traceur graphique 755c, 785c² et 785c²i

531542-1_A



série 700

Merci !

Merci d'avoir choisi Humminbird®, le chef de file dans le secteur des sondeurs de poissons aux États-Unis. Humminbird® a bâti sa réputation en créant et en fabriquant des équipements marins de haute qualité et très fiables. Votre appareil Humminbird® a été conçu pour pouvoir être utilisé sans problèmes, quelles que soient les conditions, même dans les milieux marins les plus hostiles. Dans l'éventualité peu probable où votre appareil Humminbird® aurait besoin de réparations, nous offrons une garantie pièces et main d'œuvre exclusive - gratuite pendant la première année, et disponible à un taux raisonnable après la période initiale d'un an. Pour plus de détails, voir le bon de garantie de votre système. Nous vous invitons à lire attentivement ce Manuel de l'utilisateur, afin de profiter pleinement de toutes les fonctions et applications de votre produit Humminbird®.

Communiquez avec notre Centre de ressources pour la clientèle au **1-800-633-1468** ou visitez notre site Web **www.humminbird.com**.

AVERTISSEMENT ! Cet appareil ne devrait en aucun cas être utilisé comme instrument de navigation afin de prévenir les collisions, l'échouage, les dommages au bateau ou les blessures aux passagers. Lorsque le bateau est en mouvement, la profondeur de l'eau peut varier trop rapidement pour vous laisser le temps de réagir. Avancez toujours très lentement si vous soupçonnez la présence de bas fonds ou d'obstacles submergés.

AVERTISSEMENT ! La réparation et/ou le démontage de cet appareil électronique doit être effectué uniquement par un personnel d'entretien autorisé. Toute modification du numéro de série et/ou réparation par un personnel non autorisé entraînera l'annulation de la garantie. La manipulation et/ou le démontage de cet appareil pourrait entraîner une exposition au plomb sous forme de soudure.

AVERTISSEMENT ! Ce produit contient du plomb, un produit chimique reconnu par l'état de la Californie comme pouvant causer le cancer, des défauts de naissance et d'autres toxicités reproductives.

REMARQUE : Certaines fonctions traitées dans ce manuel demandent un achat à part alors que d'autres ne sont offertes que pour les modèles internationaux. Tous les efforts ont été déployés pour identifier clairement ces fonctions. Lisez bien le guide afin de comprendre toutes les capacités de votre modèle.

Table des matières

Fonctionnement du GPS et de la cartographie	1
Fente pour carte multimédia MMC/SD	3
Mises à jour logicielles.....	3
Représentations à l'écran	4
Modes d'affichage	6
Vues Plongée	7
Vues de Carte	10
Vue de l'Instrument	14
Mode d'affichage Capture d'ecran	15
Orientation de la vue	17
Visualisation de la cartographie	18
Introduction à la navigation	20
Points de cheminement, routes et itinéraires	21
Sauvegarde, édition et suppression d'un point de cheminement	22
Navigation vers un point de cheminement ou une position	24
Ajout d'un point de cheminement ou d'une grille de pêche à la traîne	25
Sauvegarde, édition et suppression d'une route	27
Sauvegarde ou suppression de l'itinéraire actuel.....	28
Édition, suppression ou masquage d'un itinéraire sauvegardé	28
Navigation Homme à la mer	29
Touches de fonction	31
Touche Mise en marche et éclairage	31
Touche Affichage [VIEW]	31

Table des matières

Touche Information [INFO].....	32
Touche MENU.....	32
Commande de curseur à quatre directions	33
Touche Marquer [MARK].....	33
Touche Aller à [GOTO]	33
Touche Zoom [+/-]	34
Touche Quitter [EXIT]	34
Bus d'accessoires	35
Mise en marche	36
Le système de menus	37
Menu Options de démarrage	40
Utilisation en mode Normal.....	41
Mode Simulateur	42
État du système	43
Autovérification	44
Test des accessoires.....	45
L’Affichage de diagnostique GPS	46
Connexion PC (<i>avec câble de connexion PC seulement</i>).....	47
Menu X-Press de Navigation (<i>exclusif aux modes d’affichage Navigation</i>)	48
Waypoint [Nom] (<i>seulement lorsque le curseur actif est sur un point de cheminement</i>).....	49
Curseur au waypoint (<i>exclusif aux modes d’affichage Cartographique</i>)	50
Enreg. trace actuelle	50
Effacer trace actuelle	51

Table des matières

Enregistrer route (<i>seulement en mode Navigation</i>)	51
Ignerer Waypoint suivant (<i>seulement en mode Navigation</i>)	52
Annuler navigation (<i>seulement en mode Navigation</i>)	52
Annulation de la navigation Homme à la mer (<i>seulement en mode Navigation Homme à la mer</i>)	53
Supprimer cible (<i>seulement si la cible est active</i>)	53
Supprimer grille (<i>seulement si la grille est active</i>)	54
Waypoint [Nom] (<i>point de cheminement le plus récent</i>)	55
Sélection relevés	56
Menu X-Press Capture d'écran (<i>exclusif au mode d'affichage Capture d'écran</i>)	65
Supprimer image (<i>carte MMC/SD en option</i>)	66
Supprimer toutes images (<i>carte MMC/SD en option</i>)	66
Onglet Navigation du menu principal	67
Trace actuelle	68
Traces enregistrées	69
Waypoints	70
Routes	71
Orientation de carte	72
Référence nord	72
Rotation de grille	73
Intervalle position	73
Distance min. trace (<i>mode utilisateur Avancé</i>)	74
Couleur de trace par profondeur	74
Datum carte (<i>mode utilisateur Avancé</i>)	75
Ligne de projection de route	75
Exporter toutes données nav. (<i>mode utilisateur Avancé</i>)	76
Suppr. toutes donn. nav. (<i>mode utilisateur Avancé</i>)	76
Mode de navigation continue	77

Table des matières

Onglet Cartographie du menu principal	78
Niveau de détail des références	79
Bordures de la carte	80
Grille Lat./Long.	81
Sondages isolés	81
Aides Nav sur vue en plongée.....	81
Profondeur d'ombrage	82
Définir l'emplacement de la simulation (<i>mode utilisateur Avancé</i>)	82
Régler compensation carte (<i>mode utilisateur Avancé</i>)	83
Effacer compensation carte (<i>mode utilisateur Avancé</i>)	83
Onglet Alarmes du menu principal	84
Alarme batt. faible	85
Alarme température aux. (<i>seulement avec capteur de température et de vitesse</i>)	85
Alarme température	86
Alarme hors-route	86
Alarme arrivée	87
Alarme dérive	88
Tonalité d'alarme	89
Onglet Configuration du menu principal	90
Unités - Profondeur	91
Unités Temp. (<i>exclusif aux modèles internationaux</i>)	91
Unités Distance	92
Unités Vitesse	92
Mode utilisateur	93
Langue (<i>exclusif aux modèles internationaux</i>)	93
Mise à Zéro journal	94

Table des matières

Valeurs par défaut	94
Décalage température aux. <i>(mode utilisateur Avancé; seulement avec capteur de température et de vitesse)</i>	95
Décalage température <i>(mode utilisateur Avancé)</i>	95
Étalonnage vitesse <i>(mode utilisateur Avancé; avec accessoire de la temp/vitesse seulement)</i>	96
Heure locale <i>(mode utilisateur Avancé)</i>	96
Heure d'été <i>(mode utilisateur Avancé)</i>	97
Format position <i>(mode utilisateur Avancé)</i>	97
Format heure <i>(mode utilisateur Avancé; exclusif aux modèles internationaux)</i>	98
Format de date <i>(mode utilisateur Avancé; exclusif aux modèles internationaux)</i>	98
Format numérique <i>(mode utilisateur Avancé)</i>	99
Entrée NMEA <i>(mode utilisateur Avancé)</i>	99
Démonstration	100
Onglet Affichages du menu principal	101
Onglet Accessoires du menu principal	102
Utilisation de la fonction Capture d'écran	103
Dépannage	106
Difficulté à mettre le traceur graphique en marche	106
Problèmes d'affichage	107
Détermination des causes d'interférence	107

Table des matières

Accessoires du traceur graphique de série 700	108
Caractéristiques	110
Glossaire	111
Pour communiquer avec Humminbird®	116

***REMARQUE** : Les fonctions citées dans la table des matières qui indiquent « exclusif aux modèles internationaux » ne sont offertes que sur nos produits en vente à l'extérieur des États-Unis, par nos distributeurs internationaux autorisés. Pour obtenir une liste de nos distributeurs autorisés, veuillez visiter notre site Web www.humminbird.com, ou communiquer avec notre Centre de ressources pour la clientèle au **1-800-633-1468** afin de trouver l'emplacement du distributeur dans votre région.*

***REMARQUE** : Les fonctions citées dans la table des matières qui indiquent « avec câble de connexion PC seulement » ou avec accessoire de capture de la température et de la vitesse seulement » nécessitent l'achat d'accessoires vendus séparément. Vous pouvez visiter notre site Web www.humminbird.com pour commander ces accessoires, ou communiquer avec notre Centre de ressources pour la clientèle au **1-800-633-1468**.*

Fonctionnement du GPS et de la cartographie

Votre traceur graphique de série 700 prend en charge les fonctions de navigation GPS et de traçage graphique; il utilise le récepteur GPS pour déterminer votre emplacement et l'afficher dans une grille. Le système de positionnement global (GPS) est un système de navigation par satellite conçu et entretenu par le département de la Défense des États-Unis. Bien qu'initialement conçu pour des besoins militaires, les civils peuvent bénéficier des avantages qu'offre ce système pour déterminer leur position avec une précision assez élevée, soit ± 10 m, selon les conditions météorologiques. Ceci signifie que le récepteur pourra déterminer à dix mètres près votre position réelle, 95 % du temps. Le récepteur GPS utilise également les données du SAGE (système d'augmentation à grande échelle), du EGNOS (système européen de navigation par recouvrement géostationnaire) et du MSAS (système d'augmentation MTSAT), selon leur disponibilité.



Tous les satellites diffusent un signal codé unique, une fois chaque seconde et exactement au même moment. Le récepteur GPS de votre bateau reçoit les signaux des satellites qui lui sont visibles. En se fondant sur les différences de temps d'arrivée de chaque signal, il détermine la distance qui le sépare de chaque satellite. Une fois les distances connues, il calcule par triangulation sa propre position. Grâce aux mises à jour reçues à chaque seconde, le récepteur calcule ensuite sa vitesse et son relèvement.

Le traceur graphique de série 700 offre les fonctions GPS suivantes lorsque le récepteur GPS inclus y est branché :

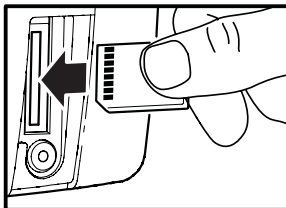
- Visualisation de la position actuelle
- Visualisation de l'itinéraire actuel (piste de navigation)
- Visualisation exacte de la vitesse et du cap à partir des données de votre récepteur GPS
- Sauvegarde des itinéraires, points de cheminement et des routes
- Parcours d'une route et navigation d'un point de cheminement à un autre.

Votre système de série 700 est compatible avec les outils de cartographie Navionics® Gold, HotMaps™ et HotMaps™ Premium sur cartes MMC et SD.

REMARQUE : *Le système de série 700 n'est pas compatible avec les cartes Navionics® Classic; il prend seulement en charge les cartes Navionics® Gold, HotMaps™ et HotMaps™ Premium.*

Votre appareil est muni d'une carte du monde ainsi que d'une carte détaillée de l'Amérique du Nord (modèles nationaux) ou d'une carte détaillée de l'Europe et de l'Asie du Sud-Est, comprenant l'Australie et la Nouvelle-Zélande (modèles internationaux).

Le traceur graphique de série 700 utilise un récepteur GPS pour déterminer automatiquement l'emplacement du bateau, et utilise les niveaux de zoom réglés pour une vue particulière afin de sélectionner la meilleure carte à visualiser. Pour obtenir de plus amples renseignements à ce sujet, voir la section *Visualisation de la cartographie*.



Insertion d'une MMC/SD dans la fente pour carte multimédia

Fente pour carte multimédia MMC/SD

Votre traceur graphique de série 700 est également muni d'une fente pour carte multimédia [MMC]/SD, où vous pouvez insérer une carte contenant d'autres régions cartographiées en détail, vendues séparément. Si vous insérez une carte multimédia contenant un meilleur plan d'un endroit particulier, votre traceur graphique de série 700 récupérera cette

carte et l'affichera automatiquement. Consultez l'illustration pour localiser l'emplacement de la fente pour carte multimédia; retirer le couvercle de la fente, puis insérez la carte MMC dans la fente. L'étiquette de la carte devrait faire face au devant de l'appareil. Enfoncez la carte jusqu'à ce que vous entendiez un léger claquement sec indiquant qu'elle est en position, puis remplacez le couvercle sur la fente en vous assurant au préalable de la présence et de la position adéquate du joint d'étanchéité. Remplacez ensuite le et serrez-les bien - ne serrez PAS trop car, bien que cela n'améliore en rien l'étanchéité, cela pourrait endommager le couvercle.

Mises à jour logicielles

Vous pouvez vous servir de cartes multimédias MMC ou SD pour mettre à jour le logiciel de la tête de commande. Pour mettre le logiciel de la tête de commande à jour, insérez une carte MMC/SD contenant un fichier approprié de mise à jour du logiciel dans la fente. L'appareil le reconnaîtra, vous indiquera quelle version du logiciel tourne actuellement dans la tête de commande, puis vous demandera si vous désirez effectuer la mise à jour avec le fichier se trouvant sur la carte MMC/SD. Les mises à jours des logiciels sont disponibles sur le site Web www.humminbird.com.

Représentations à l'écran

Le traceur graphique Série 700 peut afficher tout un éventail de renseignements utiles.

Latitude et longitude de la position du curseur

Boîte de info de curseur : Indique les données de latitude et de longitude de la position du curseur, la distance et le relèvement au curseur sont affichés avec un récepteur GPS. Il est possible de marquer un point de cheminement à la position du curseur (avec un récepteur GPS) pour utilisation ultérieure.

Icône de bateau

Route : Deux points de cheminement reliés ou plus montrant le parcours de navigation prévu et le chemin le plus court entre un point de cheminement et le suivant.

Itinéraire : Tracé détaillé des positions parcourues, affiché sous la forme d'une ligne discontinue formée de points de cheminement.

Échelle de la carte

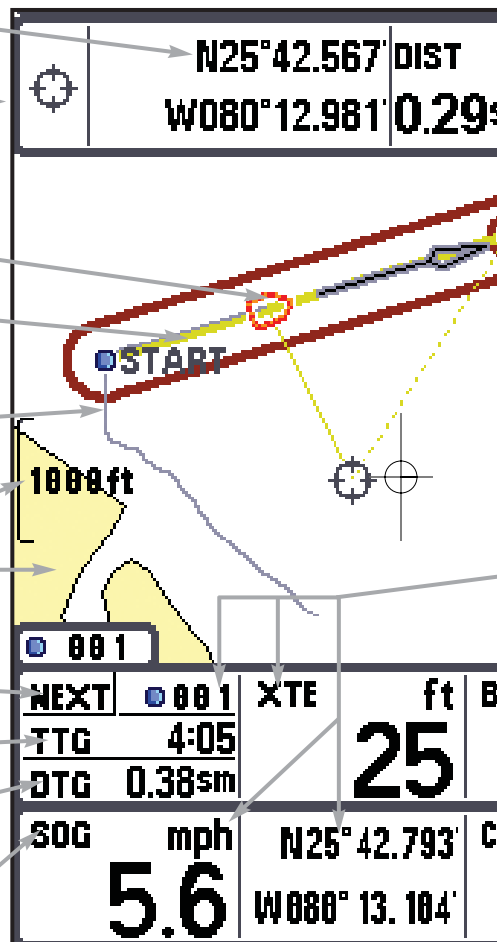
Cartographie

NEXT: Prochain point de cheminement dans la route

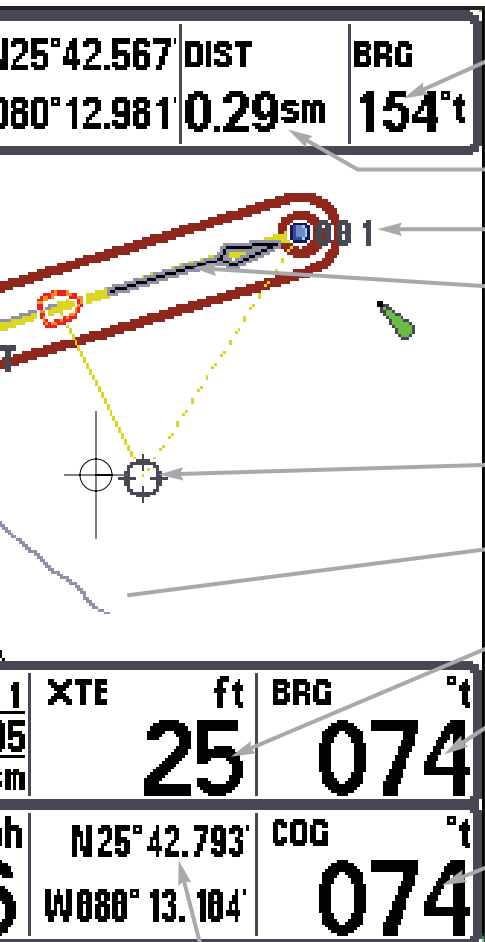
TRA : Temps restant pour atteindre un point de cheminement

DAP : Distance à un point de cheminement

VRF: Vitesse par rapport au fond : mesure du progrès du bateau sur une distance donnée; il s'agit de la vitesse calculée à l'aide des données GPS.



ements utiles.



Relèvement au curseur

Distance au curseur

Point de cheminement

Trait de projection du cap : La pointe de flèche sortant de la proue du bateau, soit une projection de la direction du bateau s'il continue en suivant le cap actuel.

Icône de curseur actif

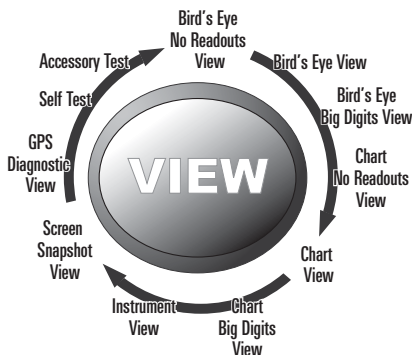
Indicateurs numériques pouvant être sélectionnés

XTE : Erreur de route : La distance en ligne droite séparant le bateau de la route prévue.

Relèvement du point de cheminement

CRF : Route vraie : est la direction actuelle suivie par le bateau, mesurée en degrés à partir du Nord

Latitude et longitude de la position du bateau



Modes d'affichage

Voici les modes d'affichage offerts par votre traceur graphique :

- Vue Plongée Aucun Relevé
- Vue Plongée
- Vue en Plongée Gros Chiffres
- Vue de Carte Aucun Relevé
- Vue de Carte
- Vue de Carte Gros Chiffres
- Vue de l'Instrument
- Vue de Cliché
- Vue Diagnostic GPS.

REMARQUE : Lorsque vous modifiez un réglage sonar, l'écran est immédiatement rafraîchi (vous n'avez donc pas à quitter le menu pour visualiser les modifications à l'écran).

Mode d'affichage Diagnostic GPS est l'affichage par défaut jusqu'à ce que les communications GPS soient établies. Quand elles le sont, tous les autres modes d'affichage sont alors disponibles. Lorsque vous appuyez sur la touche Affichage (VIEW), le système affiche les modes d'affichage disponibles un à un. Lorsque vous appuyez sur la touche Quitter (EXIT), le système affiche les modes d'affichage disponibles un à un, mais en ordre inverse. Tout mode d'affichage peut être ajouté ou supprimé de la rotation d'affichage en effectuant ce choix à partir de l'onglet Affichages du menu principal. Voir le menu *Options de démarrage* pour des informations sur les options Autotest, Test des accessoires et Mode d'affichage Diagnostic GPS.

Vues Plongée

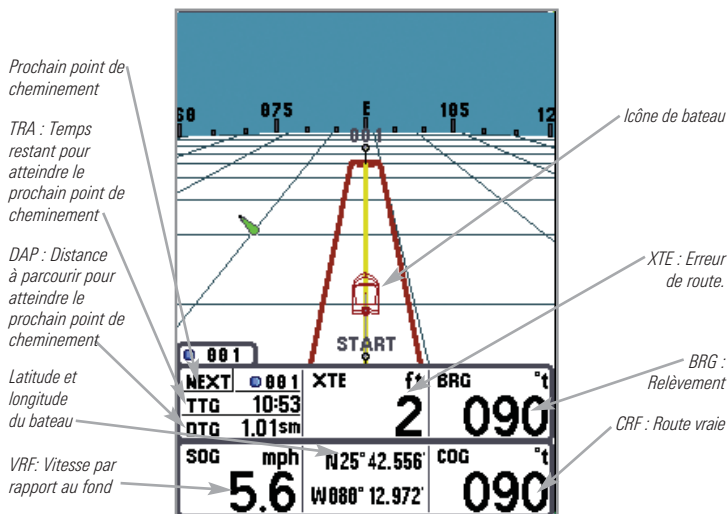
Modes d'affichage aériens – Les modes d'affichage Aérien standard, Aérien à gros chiffres et Aérien sans indicateurs affichent une vue 3D en perspective de l'itinéraire et du profil des terres à partir d'un point de vue situé au-dessus et derrière le bateau (l'œil de l'observateur). Si le bateau change de cap, le point de vue demeure dans la même position relativement au bateau, c'est-à-dire qu'il suit le changement.

Lorsque, en **Vue aérienne**, vous appuyez sur l'une des touches de la commande à quatre directions, le point de vue se déplace selon cette commande. Cela vous permet de modifier la position du point de vue afin de voir sur les côtés ou même à l'arrière du bateau. En appuyant sur les touches de gauche et de droite de la commande à quatre directions, le point de vue se déplace à gauche ou à droite, respectivement; en appuyant sur la touche du haut, le point de vue se déplace vers l'avant, et en appuyant sur la touche du bas, le point de vue se déplace vers l'arrière.

Pour remettre le point de vue à sa position initiale, soit à l'arrière et au-dessus du bateau, il suffit d'appuyer sur la touche Quitter [EXIT].

REMARQUE : Les modes d'affichage Aérien standard et Cartographique partagent le même jeu de neuf indicateurs, dont sept sont réglables. Quand vous changez l'affichage des indicateurs de Vue Plongée, vous le changez également sur Vue de Carte.

Vue Plongée



Vous pouvez également choisir **Vue en Plongée Gros Chiffres** ou **Vue Plongée Aucun Relevé**.

REMARQUE : *Vue en Plongée Gros Chiffres, Vue de Carte Gros Chiffres et Vue de l'Instrument partagent le même jeu de 8 indicateurs. Quand vous changez l'affichage des indicateurs sur l'une de ces trois vues, vous le changez également sur les deux autres. Voir **Menu X-Press de navigation Sélection relevés** pour plus d'information.*

Vue en Plongée Gros Chiffres

Prochain point de cheminement dans la route

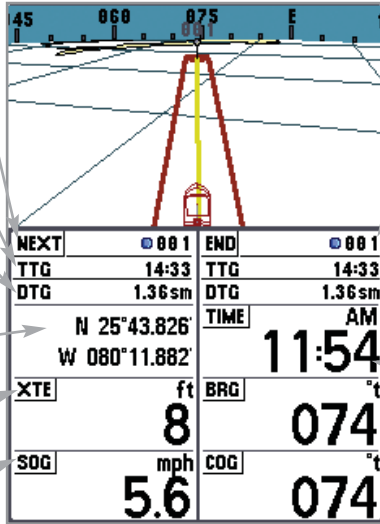
TRA : Temps restant pour atteindre le prochain point de cheminement

DAP : Distance à parcourir pour atteindre le prochain point de cheminement

Latitude et longitude de la position du bateau

XTE : Erreur de route.

SOG : Vitesse par rapport au fond



Dernier point de cheminement dans la route

TRA : Temps restant pour atteindre le dernier point de cheminement

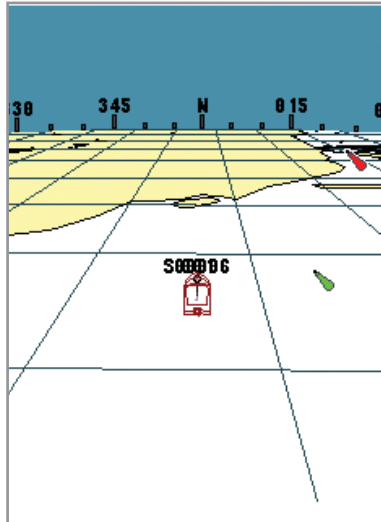
DAP : Distance à parcourir pour atteindre le dernier point de cheminement

Heure

BRG : Relèvement

COG : Route vraie (CRF)

Vue Plongée Aucun Relevé



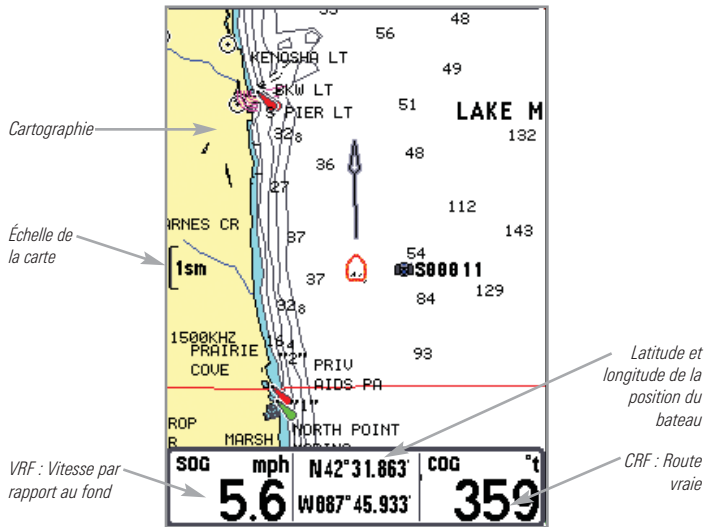
Vues de Carte

Modes d'affichage cartographiques – Les modes d'affichage Cartographique standard, Cartographique à gros chiffres et Cartographique sans indicateurs affichent une représentation cartographique, provenant d'une carte UniMap intégrée ou d'une carte sauvegardée sur média MMC/SD, des zones environnantes à votre position actuelle. Ces modes affichent, sur la carte, l'itinéraire actuel (également appelé historique des positions ou piste de navigation), qui indique le chemin emprunté par le bateau, ainsi que les itinéraires sauvegardés, les points de cheminement et la route actuelle (en mode Navigation). Vous pouvez utiliser la commande de curseur à quatre directions pour déplacer la fenêtre de visualisation de la carte vers une autre zone. Vous pouvez aussi utiliser les touches Zoom (+/-) pour rapprocher ou éloigner le point de vue. En appuyant sur la touche Info, vous obtenez des renseignements sur les objets de la carte qui se trouvent à proximité du curseur.

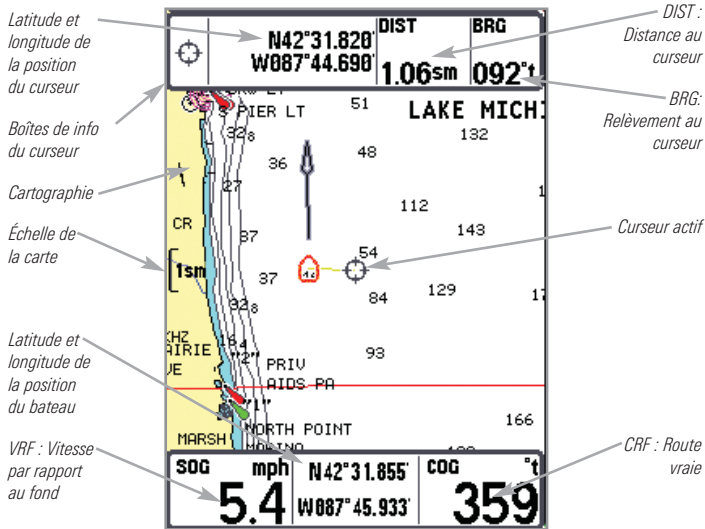
***REMARQUE :** Les affichages standard de Vue Plongée et Vue de Carte partagent le même jeu de 9 indicateurs, dont sept sont réglables. Quand vous changez l'affichage des indicateurs sur la vue aérienne, vous le changez également sur la vue cartographique.*

***REMARQUE :** Vue en Plongée Gros Chiffres, Vue de Carte Gros chiffres et Vue de l'Instrument partagent le même jeu de 8 indicateurs. Quand vous changez l'affichage des indicateurs sur l'une de ces trois vues, vous le changez également sur les deux autres. Voir **Menu X-Press de navigation : Sélectionnez relevés** pour plus de renseignements.*

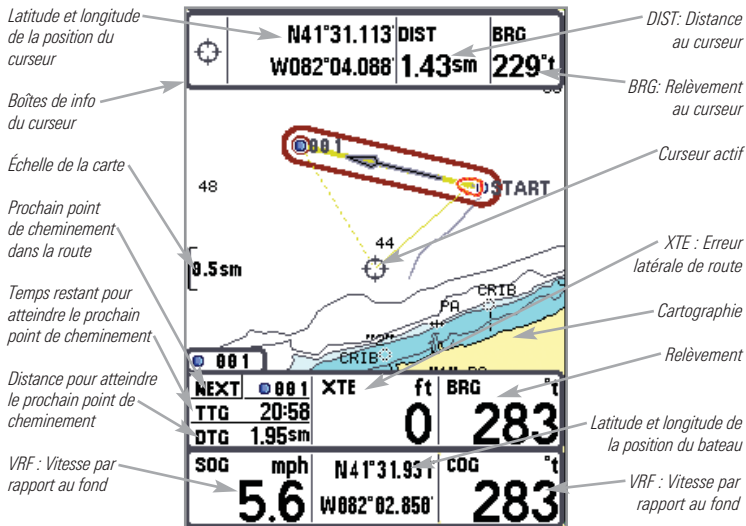
Vue de Carte sans curseur actif, montré avec les outils de cartographie Navionics® en option



Vue de Carte avec curseur actif, montré avec les outils de cartographie Navionics® en option



Vue de Carte avec curseur actif, en mode de navigation (carte Navionics® en option)



Si vous préférez, vous pouvez choisir entre **Vue de Carte Gros chiffres** ou **Vue de Carte Aucun Relevé**.

Vue de Carte Gros Chiffres

Prochain point de cheminement dans la route

Temps restant pour atteindre le prochain point de cheminement

Distance pour atteindre le prochain point de cheminement

Latitude et longitude de la position du bateau

XTE : Erreur latérale de route

VRF : Vitesse par rapport au fond

Dernier point de cheminement dans la route

Temps restant pour atteindre le dernier point de cheminement

Distance pour atteindre le dernier point de cheminement

Heure

Relèvement

CRF : Route vraie

NEXT	001	END	001
TTG	6:36	TTG	6:36
DTG	0.59 sm	DTG	0.59 sm
N 25°43.979'		TIME AM	
W 080°12.462'		11:33	
XTE	0.12 sm	BRG	086°
SOG	5.6 mph	COG	069°

Vue de Carte Aucun Relevé

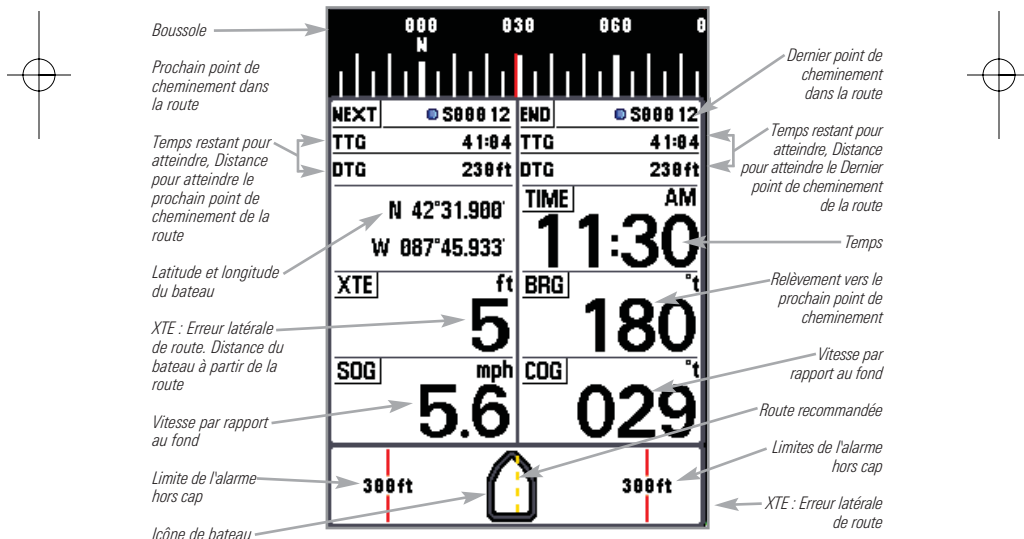


Vue de l'Instrument

Vue de l'Instrument permet d'afficher un panneau d'instruments numériques comprenant 8 indicateurs pouvant être sélectionnés. Cette vue affiche une boussole numérique en haut de la vue ainsi que 8 indicateurs pouvant être sélectionnés et un graphique d'erreur latérale de route (XTE) situé au bas de la vue. Le graphique d'erreur latérale de route (XTE) indique la position du bateau en relation aux limites de l'alarme hors cap ainsi que la route optimale (représentée par une ligne en pointillé au milieu). Vous devez essayer de maintenir le bateau le plus près possible de la ligne en pointillé pour optimiser les résultats. Si votre cap dépasse les limites de l'alarme hors cap, une alarme se déclenche et l'icône bateau change de position et passe de noir à rouge pour indiquer visuellement l'état d'alarme.

REMARQUE : *Vue en Plongée Gros Chiffres, Vue de Carte Gros chiffres et Vue de l'Instrument partagent le même jeu de 8 indicateurs. Quand vous changez l'affichage des indicateurs sur l'une de ces trois vues, vous le changez également sur les deux autres. Voir **Menu X-Press de navigation Sélectionnez relevés** pour plus de renseignements.*

Vue de l'Instrument



REMARQUE : *S'il n'y a qu'un point de cheminement dans une route, les cadres d'information du prochain point de cheminement et du dernier point de cheminement affichent la même information.*

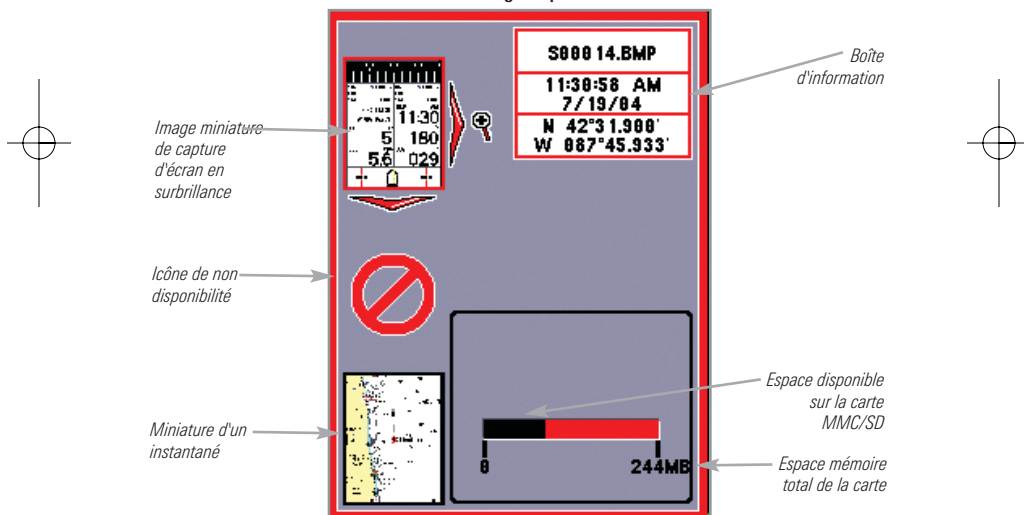
Mode d'affichage Capture d'écran

Le **mode d'affichage Capture d'écran** vous permet de visualiser les miniatures des instantanés saisis sur une carte MMC/SD (vendue séparément) installée dans votre appareil. De plus, lorsque l'appareil est dans le mode d'affichage Capture d'écran, les options suivantes s'ajoutent au menu X-Press : Suppression d'une image, et Suppression de toutes les images.

Le mode d'affichage Capture d'écran affiche au plus trois miniatures d'instantanés sur l'écran à la fois; vous pourriez donc avoir à parcourir la liste de miniatures à l'aide de la commande de curseur à quatre directions. L'image miniature sélectionnée peut être choisie avec les touches de déplacement du curseur.

REMARQUE : Le temps pris pour capturer l'écran dépend du type de carte utilisé. En général, le processus est plus rapide avec une carte MMC qu'avec une carte SD.

Mode d'affichage Capture d'écran



Capture d'écran : Lorsque la fonction de capture d'écran est activée (à partir de l'onglet Accessoires du menu principal), le fait d'appuyer sur la touche Marquer (MARK) sauvegarde une copie de l'écran (dans une carte MMC/SD, vendue séparément). Avec la création de l'instantané, une miniature s'ajoute au mode d'affichage Capture d'écran, ce qui permet de visualiser le résultat ultérieurement. Il est également possible d'utiliser le menu X-Press de capture d'écran pour supprimer les miniatures. Pour voir l'image en pleine grandeur, sélectionnez une miniature (à l'aide des touches de déplacement du curseur du HAUT ou du BAS), puis appuyez sur la touche de DROITE pour visualiser l'image. La bordure entourant l'image en pleine grandeur indique qu'il s'agit d'une capture d'écran et non d'une image en temps réel. Vous pouvez supprimer l'image sélectionnée, ou toutes les images, en sélectionnant soit une miniature et l'option Suppression d'une image, soit l'option Suppression de toutes les images, à partir du menu X-Press de capture d'écran.

Le travail avec les instantanés s'effectue en quatre étapes :

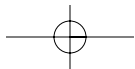
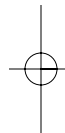
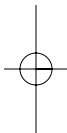
1. Activation de la fonction de capture d'écran à partir du menu Accessoires.
2. Prise d'un instantané à l'aide de la touche Marquer (MARK).
3. Visualisation de l'instantané à l'aide du mode d'affichage Capture d'écran.
4. Suppression d'un instantané à partir du menu X-Press Capture d'écran.

Pour obtenir de plus amples renseignements, voir *Onglet Accessoires du menu principal : Utilisation de la fonction Capture d'écran, ainsi que Menu X-Press Capture d'écran.*

Lorsque vous lancerez la capture d'écran, vous verrez un message indiquant qu'un point de cheminement a été créé à la position du curseur, puis l'image se figera pendant la sauvegarde de l'instantané sur la carte MMC/SD. Une boîte de dialogue apparaîtra, montrant le progrès en pourcentage de la sauvegarde ainsi que le nom de fichier à numéro assigné au fichier BMP en création. Les noms de fichier des instantanés (snapshots) commencent par la lettre « S ». Pour obtenir de plus amples renseignements, voir *Onglet Accessoires du menu principal : Procédure d'utilisation de la fonction Capture d'écran, ainsi que le menu X-Press Capture d'écran.*

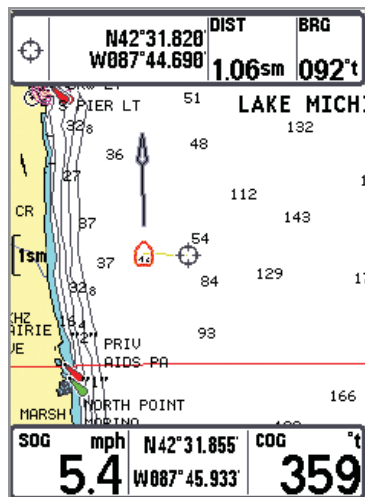
Orientation de la vue

Les affichages **carte** vous permettent de choisir l'orientation de la vue. Lorsque vous sélectionnez **Orientation Nord en haut**, le Nord vrai se trouve au haut de l'écran. En d'autres mots, les objets situés au Nord du bateau sont dessinés au-dessus du bateau. Lorsque vous sélectionnez **Orientation selon la route suivie**, la direction de mouvement du bateau est montrée au haut de l'écran. En d'autres mots, les objets situés devant le bateau sont dessinés au-dessus du bateau. Dans les deux modes d'orientation, l'affichage défile automatiquement de façon à ce que le bateau reste toujours centré dans l'écran. Lorsque le bateau est stationnaire, il est représenté comme un cercle. Lorsque le bateau est en mouvement, il est représenté sous la forme d'un bateau pointant dans la direction du mouvement (toujours vers le haut en mode Orientation selon la route suivie).



Visualisation de la cartographie

Dans les modes d'affichage **carte**, il existe plusieurs fonctions liées à la cartographie, que vous pouvez accéder à l'aide de différentes touches.



Mode d'affichage carte avec curseur, montré avec les outils de cartographie Navionics en option

Panoramique - Utilisez la commande à quatre directions pour déplacer la carte dans la direction indiquée par la touche du curseur. Lorsque vous donnez cette commande, un curseur de référence s'affiche au centre de l'écran. Il est relié au bateau par une ligne grise, même si le bateau est hors de l'écran. Au même moment, les cadres d'information du haut indiquent la distance et le relèvement du bateau par rapport à la position du curseur, ainsi que les coordonnées de latitude et de longitude du curseur.

Zoom - Utilisez la touche Plus (+) pour faire un zoom avant et la touche Moins (-) pour faire un zoom arrière de la cartographie. L'échelle est indiquée au côté gauche de l'écran. Si vous effectuez un zoom hors des données disponibles de la carte, l'affichage

passera en mode de zoom étendu, où les dernières données disponibles de la carte sont amplifiées afin d'afficher l'échelle sélectionnée. Si vous agrandissez l'image à un tel point qu'il n'y a plus de données cartographiques, une grille de coordonnées géographiques terrestres s'affiche au lieu de la carte.

Information sur la carte : Utilisez la touche Info pour obtenir des renseignements détaillés sur la carte, par le biais du sous-menu Information sur la carte. Si le curseur est actif, vous apercevrez l'information au sujet des objets de la carte situés près du curseur. Si le curseur n'est pas actif, le menu d'information de la carte s'affichera. Vous pouvez sélectionner la station d'observation des marées, la station de mesure des courants ou le port le plus rapproché pour afficher des renseignements au sujet de ces éléments à l'aide de la commande de curseur à quatre directions.

***REMARQUE** : La carte UniMap intégrée ne contient aucune information sur la position des ports, les marées ou le débit des courants. Ces renseignements ne sont disponibles qu'avec les cartes multimédias MMC/SD, vendues séparément.*

Sous-menu Information sur la carte

Chart Info		53	
Nearest Port			
Nearest Tide Station			
Nearest Current Station			
TTG	19:10	TTG	19:10
DTG	1.78 sm	DTG	1.78 sm
N 41°31.966'		TIME	AM
W 082°03.043'		11:33	
XTE	3 ft	BRG	283°
SOG	5.6 mph	COG	280°

Port le plus rapproché - L'information sur la position et les services pour le port le plus rapproché de votre emplacement actuel seront affichés dans un cadre d'information. Appuyez sur la touche Quitter [EXIT] pour retirer la zone d'information et le curseur de référence sera centré au-dessus de l'emplacement du port. Les zones d'information au bas de l'écran indiquent la distance et le relèvement du port relativement à votre position actuelle. Appuyez sur la touche Quitter (EXIT) pour revenir au mode d'affichage Cartographique.

Station d'observation des marées la plus rapprochée - L'information sur les marées de la station d'observation des marées la plus rapprochée de votre position actuelle s'afficheront dans un cadre d'information. Cette information comprend l'emplacement de la station et des renseignements sur les heures des marées haute et basse à la date actuelle. Une représentation graphique des marées s'affiche également, montrant l'amplitude des marées pour une période de 24 heures englobant cette date. Vous pouvez changer la date pour obtenir les données sur les marées avant ou après la date affichée, en appuyant respectivement sur la touche curseur de gauche ou de droite. Appuyez sur la touche Quitter [EXIT] pour retirer la zone d'information, et le curseur de référence sera centré au-dessus de l'emplacement de la station d'observation des marées. Les zones d'information au bas de l'écran indiquent la distance et le relèvement de la station d'observation des

marées relativement à votre position actuelle. Appuyez sur la touche Quitter (EXIT) pour revenir au mode d'affichage Cartographique.

Station de mesure de courants la plus rapprochée - L'information sur la station de mesure de courants la plus rapprochée de votre position actuelle s'affichera dans un cadre d'information. Cette information comprend l'emplacement de la station et les renseignements sur le débit des courants à la date actuelle. Il y a aussi deux graphiques qui s'affichent, indiquant l'heure, la direction et le débit des courants pour la période de 24 heures englobant la date du jour. Vous pouvez changer la date pour obtenir les données sur les courants avant ou après la date affichée, en appuyant respectivement sur la touche curseur de gauche ou de droite. Appuyez sur la touche Quitter [EXIT] pour retirer la zone d'information, et le curseur de référence sera centré au-dessus de l'emplacement de la station de mesure de courants. Les zones d'information au bas de l'écran indiquent la distance et le relèvement de la station de mesure de courants relativement à votre position actuelle. Appuyez sur la touche Quitter (EXIT) pour revenir au mode d'affichage Cartographique.

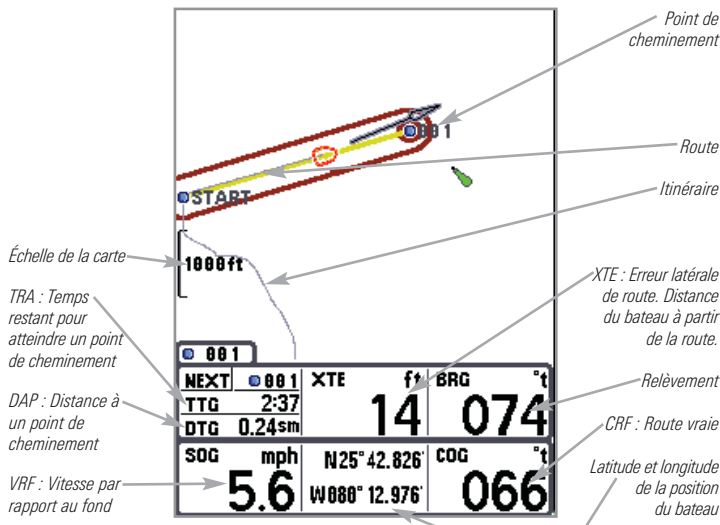
Introduction à la navigation

Utilisez le traceur graphique pour établir des points de cheminement à des zones d'intérêt et pour naviguer vers ces points de cheminement en suivant une route que vous pouvez sauvegarder (représentant la plus courte distance entre deux points de cheminement). Vous pouvez également visualiser et sauvegarder des itinéraires, qui représentent le chemin actuel emprunté par le bateau.

Points de cheminement, routes et itinéraires

Les **points de cheminement** sont des positions enregistrées qui vous permettent de marquer des points d'intérêt ou de navigation. Votre système peut enregistrer jusqu'à 3 000 points de cheminement.

Points de cheminement, routes et itinéraires



Les **routes** relient deux points de cheminement ou plus afin de créer un chemin de navigation; elles servent à planifier un voyage. Vous pouvez relier différents points de cheminement en utilisant la touche Aller à [GOTO]. Une route représente le chemin de navigation que vous désirez prendre et constitue le meilleur parcours d'un point de cheminement à un autre. Lorsque vous suivez une route, la meilleure façon de vous rendre à destination consiste à rester sur la ligne de route, bien que vous deviez toujours surveiller la présence d'obstacles non indiqués sur la carte. Le traceur graphique peut enregistrer jusqu'à 50 routes, contenant chacune 50 points de cheminement.

Les **itinéraires** sont des historiques détaillés des positions; ils paraissent à l'écran sous la forme d'une piste de navigation de points d'itinéraire. L'itinéraire actuel montre l'historique des positions depuis que l'appareil est en marche (affichage maximum de 20 000 points d'itinéraire). Le traceur graphique peut sauvegarder jusqu'à 50 itinéraires, chacun contenant 20 000 points d'itinéraire. Vous pouvez supprimer ou sauvegarder l'itinéraire actuel en tout temps. L'itinéraire actuel représente le chemin que vous avez emprunté jusqu'à présent.

Sauvegarde, édition et suppression d'un point de cheminement

Sauvegarde de la position actuelle du bateau comme un point de cheminement : À partir de n'importe quel mode d'affichage, appuyez sur la touche Marquer [MARK] pour sauvegarder la position actuelle du bateau comme un point de cheminement.

Sauvegarde de la position actuelle du curseur comme un point de cheminement : En mode d'affichage combiné ou d'itinéraire, utilisez la touche curseur pour désigner la position à sauvegarder comme point de cheminement. Appuyez ensuite sur la touche Marquer [MARK] pour sauvegarder la position comme un point de cheminement.

REMARQUE : Lorsque vous sauvegardez un point de cheminement selon une de ces méthodes, un nom de point de cheminement numérique est assigné automatiquement. Vous pourrez modifier l'information de ce point de cheminement plus tard pour lui assigner un autre nom et sélectionner une icône qui le représentera (Voir **Onglet Navigation du menu principal : Waypoint**).

Affichage du sous-menu Points de cheminement : À partir de n'importe quel mode d'affichage, appuyez sur la touche MENU à deux reprises pour afficher le menu principal du système, puis utilisez la touche curseur de droite pour sélectionner l'onglet Navigation. Sélectionnez Waypoint et appuyez sur la touche curseur de droite pour afficher le sous-menu Waypoint.

Programmation d'une position précise comme point de cheminement : Pour créer un point de cheminement qui N'EST PAS votre emplacement actuel, sélectionnez l'option de création à partir du sous-menu Waypoint, puis appuyez sur la touche curseur de droite. Utilisez les touches de déplacement du curseur pour entrer le nom du point de cheminement, la latitude, la longitude et l'icône qui représentera ce point, avant de le sauvegarder.

Édition d'un point de cheminement : À partir du sous-menu Waypoint, sélectionnez Modifier et appuyez sur la touche curseur de droite pour afficher une liste des points de cheminement sauvegardés. Sélectionnez le point de cheminement que vous désirez éditer en appuyant sur la touche curseur de droite. Utilisez les touches de déplacement du curseur de gauche et de droite pour passer d'une zone à une autre, et les touches du haut et du bas pour modifier les valeurs une fois dans la zone. Dans les zones Nom, Latitude et Longitude du point de cheminement, les touches de déplacement du curseur du haut et du bas permettent de modifier la lettre ou le chiffre. Tous les caractères de bas

de casse, de même que les chiffres de 0 à 9 et quelques caractères de ponctuation sont disponibles. Dans la zone d'icône du point de cheminement, les touches de déplacement du curseur du haut et du bas permettent de modifier l'icône utilisée pour représenter le point de cheminement dans les affichages combiné et cartographique. Vous pouvez quitter ces zones en appuyant sur les touches de déplacement du curseur de gauche ou de droite, ou sur la touche Quitter [EXIT]. Sélectionnez Sauvegarde et appuyez sur la touche curseur de droite pour sauvegarder les modifications.

Pour faciliter la sélection d'un point de cheminement, sélectionnez **Ordre de classement [Sort By]** et appuyez sur les touches de déplacement du curseur de gauche ou de droite pour sélectionner un ordre de classement :

- **Nom [Name]:** pour classer les points de cheminement en ordre alphabétique
- **Temps [Time]:** pour afficher les points de cheminement en ordre chronologique, en commençant par le plus récent
- **Distance [Distance]:** pour afficher le point de cheminement le plus près d'abord.

Suppression d'un point de cheminement : À partir du sous-menu Waypoint, sélectionnez Effacer et appuyez sur la touche curseur de droite pour afficher une liste des points de cheminement. Sélectionnez le point de cheminement que vous désirez supprimer en appuyant sur la touche curseur de droite. Le système vous demandera de confirmer la suppression avant de supprimer le point de cheminement pour de bon.

Navigation vers un point de cheminement ou une position

Navigation vers la position du curseur : À partir de l'affichage combiné ou d'itinéraire, utilisez la touche curseur pour sélectionner une position ou un point de cheminement vers lequel naviguer. Appuyez ensuite sur la touche Aller à [GOTO]. La navigation débutera immédiatement.

Navigation vers un point de cheminement précis : Appuyez sur la touche Aller à [GOTO], choisissez le point parmi la liste de points de cheminement vers lequel vous désirez naviguer, puis appuyez sur la touche curseur de droite pour le sélectionner.

REMARQUE : Pour créer une route plus longue, vous n'avez qu'à ajouter d'autres points de cheminement en répétant les étapes précédentes.

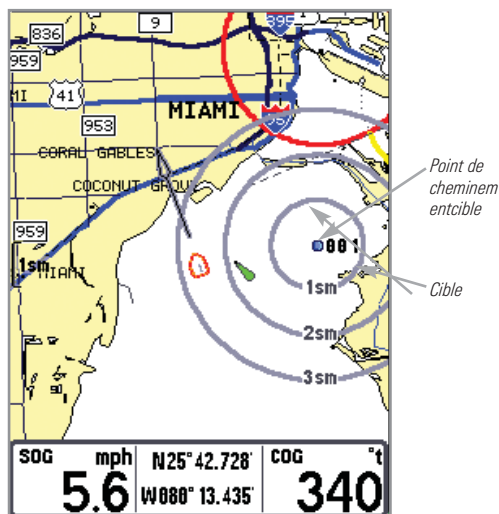
Saut d'un point de cheminement : À partir du menu X-Press de navigation, sélectionnez Ignorer Waypoint suivant et appuyez sur la touche curseur de droite. S'il n'y a aucun autre point de cheminement où aller, la navigation sera annulée.

Annulation de la navigation : À partir du menu X-Press de navigation, sélectionnez Annuler navigation et appuyez sur la touche curseur de droite. L'annulation de la navigation supprime la route et tout point de cheminement créé à l'aide de la touche Aller à [GOTO] mais ne supprime pas les routes sauvegardées en mémoire. Le système vous demandera de sauvegarder la route actuelle lorsque vous annulez la navigation.

Ajout d'un point de cheminement ou d'une grille de pêche à la traîne

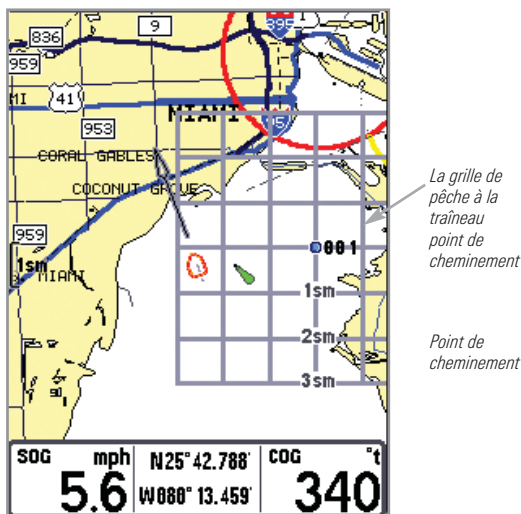
Ajout ou retrait d'un point de cheminement cible : À partir du sous-menu Waypoint, sélectionnez Cible et appuyez sur la touche curseur de droite pour afficher une liste des points de cheminement. Sélectionnez le point de cheminement où vous désirez vous rendre. Une cible formée de cercles concentriques, centrée sur le point de cheminement sélectionné, s'affichera dans tous les affichages de navigation; la cible indique les différentes plages de distance du point de cheminement cible. Pour retirer la cible, choisissez Retrait de cible à partir du menu X-Press de navigation.

Affichage cartographique avec cible



Ajout ou retrait d'une grille de pêche à la traîne : À partir du sous-menu Waypoint, sélectionnez Grille et appuyez sur la touche curseur de droite pour afficher une liste des points de cheminement. Sélectionnez le point de cheminement où vous désirez ajouter la grille. La grille de pêche à la traîne s'affichera sur tous les affichages de navigation; elle sert de guide lorsque vous pêchez à la traîne autour d'un point de cheminement. Vous pouvez faire pivoter la grille et l'orienter selon le cap de votre choix à l'aide de la fonction Rotation de grille du menu principal de navigation. Pour retirer la grille, choisissez Retrait de grille à partir du menu X-Press de navigation.

Affichage cartographique avec grille



Sauvegarde, édition et suppression d'une route

Sauvegarde de la route actuelle : Il est possible, pendant que vous naviguez, de sauvegarder la route actuelle. À partir du menu X-Press de navigation, sélectionnez Enregistrer route et appuyez sur la touche curseur de droite. La navigation se poursuivra.

Affichage du sous-menu Routes : À partir de n'importe quel mode d'affichage, appuyez sur la touche MENU à deux reprises pour afficher le menu principal du système, puis utilisez la touche curseur de droite pour sélectionner l'onglet Navigation. Sélectionnez Routes et appuyez sur la touche curseur de droite pour afficher le sous-menu Routes.

Création d'une route : À partir du sous-menu Routes, sélectionnez Créer et appuyez sur la touche curseur de droite. L'écran Édition de route s'affiche avec une route vide. Vous pouvez nommer la route, y ajouter des points en les choisissant à partir de la liste des points de cheminement, puis organiser l'ordre de ces points dans la route à l'aide des touches de déplacement du curseur.

Édition d'une route sauvegardée : À partir du sous-menu Routes, sélectionnez Modifier et appuyez sur la touche curseur de droite. L'écran Modifier de route s'affiche. Sélectionnez la route que vous désirez modifier et appuyez sur la touche curseur de droite. Renommez la route ou modifiez, supprimez ou réorganisez les points de cheminement utilisés dans la route.

Suppression d'une route sauvegardée : À partir du sous-menu Routes, sélectionnez Effacer et appuyez sur la touche curseur de droite. L'écran Modifier de route s'affiche. Sélectionnez la route que vous désirez supprimer et appuyez sur la touche curseur de droite. Le système vous demandera de confirmer votre choix en appuyant sur la touche curseur de droite à nouveau avant de supprimer la route.

Parcours d'une route sauvegardée : À partir du sous-menu Routes, sélectionnez Destination et appuyez sur la touche curseur de droite. Une liste des routes sauvegardées s'affiche. Sélectionnez la route que vous désirez parcourir et appuyez sur la touche curseur de droite pour faire de cette route la route actuelle et commencer à naviguer. Vous pouvez aussi voyager le long de la route en marche avant ou arrière.

Information sur une route : À partir du sous-menu Routes, sélectionnez Infos et appuyez sur la touche curseur de droite. Une liste des routes sauvegardées s'affiche. Sélectionnez la route pour laquelle vous désirez de l'information et appuyez sur la touche curseur de droite. La liste des points de cheminement de la route s'affichera, avec la distance et le relèvement de chaque point de cheminement au prochain, de même que la distance et le relèvement de la position courante par rapport au premier point de cheminement dans la route.

Sauvegarde ou suppression de l'itinéraire actuel

Sauvegarde de l'itinéraire actuel : À partir du menu X-Press de navigation, sélectionnez Enreg. trace actuelle et appuyez sur la touche curseur de droite. L'itinéraire restera affiché, mais passera du noir au gris. Pour retirer complètement l'itinéraire de l'écran, voir les fonctions *Édition, Suppression ou Masquage d'un itinéraire sauvegardé*.

REMARQUE : Lorsque vous sauvegardez un itinéraire, le système lui assigne automatiquement un nom. Le nom d'itinéraire est constitué de la date et de l'heure, mais il est possible de le renommer plus tard (voir *Édition d'un itinéraire sauvegardé*).

Suppression de l'itinéraire actuel : À partir du menu X-Press de navigation, sélectionnez Effacer trace actuelle et appuyez sur la touche curseur de droite. Cette action aura pour effet de retirer l'itinéraire de l'écran et de l'éliminer.

Édition, suppression ou masquage d'un itinéraire sauvegardé

Affichage du sous-menu Itinéraires : À partir de n'importe quel mode d'affichage, appuyez sur la touche MENU à deux reprises pour afficher le menu principal du système, puis utilisez la touche curseur de droite pour sélectionner l'onglet Navigation. Sélectionnez Traces enregistrées et appuyez sur la touche curseur de droite pour afficher le sous-menu Itinéraires.

Édition d'un itinéraire sauvegardé : À partir du sous-menu Traces enregistrées, sélectionnez Modifier et appuyez sur la touche curseur de droite pour afficher une liste des itinéraires sauvegardés. Sélectionnez l'itinéraire que vous désirez modifier et appuyez sur la touche curseur de droite. Lorsque la boîte de dialogue Modifier d'un itinéraire s'affiche, utilisez les touches de déplacement du curseur pour parcourir les zones. Dans la zone Nom d'itinéraire, les touches de déplacement du curseur du haut et du bas modifient la lettre ou le chiffre. Tous les caractères de bas de casse, de même que les chiffres de 0 à 9 et quelques caractères de ponctuation sont disponibles. Vous pouvez quitter la zone Nom d'itinéraire en appuyant sur les touches de déplacement du curseur de gauche ou de droite, ou sur la touche Quitter [EXIT]. Sélectionnez Enregistrer et appuyez sur la touche curseur de droite pour sauvegarder les modifications.

Suppression d'un itinéraire sauvegardé : À partir du sous-menu Traces enregistrées, sélectionnez Effacer et appuyez sur la touche curseur de droite pour afficher une liste des itinéraires sauvegardés. Sélectionnez l'itinéraire que vous désirez supprimer et appuyez sur la touche curseur de droite. Le système vous demandera de confirmer la suppression avant de supprimer l'itinéraire pour de bon.

Masquage ou affichage d'un itinéraire sauvegardé : À partir du sous-menu Traces enregistrées, sélectionnez Visible et appuyez sur la touche curseur de droite pour afficher la liste des itinéraires sauvegardés. Sélectionnez l'itinéraire que vous désirez masquer ou afficher et utilisez les touches de déplacement du curseur pour sélectionner Masqué ou Visible. Appuyez sur la touche Quitter [EXIT] pour revenir au sous-menu Itinéraires.

Navigation Homme à la mer

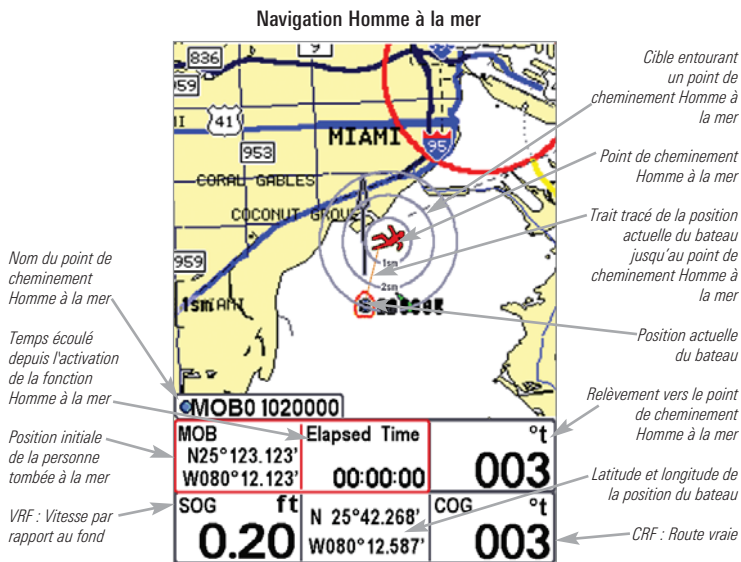
Dès que vous apprenez qu'une personne est tombée à la mer, vous devriez activer la fonction de navigation Homme à la mer afin de maximiser les chances de la sauver. Cette fonction de navigation vous permet de créer un point de cheminement Homme à la mer afin de localiser l'endroit où la personne est tombée à la mer et la position relative du bateau à ce point. L'activation de la fonction Homme à la mer crée un point de cheminement Homme à la mer (soit un point permanent, partageable, représenté par une grande icône ayant un caractère particulier) à la position actuelle du bateau (peu importe si le curseur de carte est actif ou non). Toute fonction de navigation courante est annulée, la route actuelle est délaissée sans donner d'avis à l'utilisateur et la navigation Homme à la mer commence immédiatement. Une ligne est tracée de la position actuelle du bateau jusqu'au point de cheminement Homme à la mer, et ce point est ciblé. Lorsque la fonction Homme à la mer est activée, le mode d'affichage passe automatiquement au mode Cartographique et une boîte d'information additionnelle s'ajoute à l'écran, montrant les coordonnées de latitude et longitude du point, ainsi que le temps écoulé depuis la mise en fonction de la navigation Homme à la mer. Ces renseignements seront automatiquement ajoutés aux vues aériennes et aux vues d'instruments.

Il n'est pas possible de réactiver la fonction Homme à la mer, ni de modifier la route actuelle sans annuler au préalable la navigation Homme à la mer. Le déclenchement de l'alarme hors cap est bloqué, tout comme l'affichage du cercle d'alarme. Le fait d'appuyer sur la touche Aller à (GOTO) ou de sélectionner un élément du menu Aller à (GOTO) provoquera l'émission d'un signal sonore d'erreur et affichera un court message à l'utilisateur qui disparaîtra au bout de deux (2) secondes.

Activation de la navigation Homme à la mer : Enfoncez et maintenez enfoncée la touche Aller à (GOTO) pendant 1,5 s ou plus pour activer la fonction Homme à la mer.

Annulation de la navigation Homme à la mer : À partir du menu X-Press de navigation, sélectionnez Annulation de la navigation Homme à la mer et appuyez sur la touche curseur de DROITE. L'annulation de la navigation Homme à la mer supprime la route et tout point de cheminement créé à l'aide de la touche Aller à (GOTO), mais ne retire aucune route sauvegardée en mémoire, ni le point de cheminement Homme à la mer. Pour supprimer le point de cheminement Homme à la mer après avoir annulé le mode de navigation Homme à la mer, passez par le menu X-Press de navigation pour sélectionner ce point de cheminement, appuyez sur la touche de déplacement de DROITE pour visualiser le sous-menu, puis utilisez la commande de curseur à quatre directions pour supprimer le point.

REMARQUE : Le point de cheminement Homme à la mer demeure dans le menu X-Press de navigation tant que vous ne le supprimez pas manuellement. Pour supprimer le point de cheminement Homme à la mer après avoir annulé le mode de navigation Homme à la mer, passez par le menu X-Press de navigation pour sélectionner ce point de cheminement, appuyez sur la touche de déplacement de DROITE pour visualiser le sous-menu, puis sélectionnez l'option Supprimer. Une boîte de dialogue de confirmation s'affichera, vous permettant de confirmer ou d'annuler la suppression.



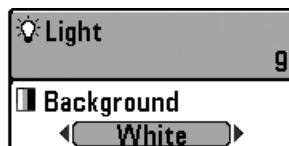
Touches de fonction

L'interface utilisateur du système est constituée d'un ensemble de touches faciles à utiliser, qui activent des modes d'affichage et des menus variés afin de vous offrir toute la souplesse et le contrôle nécessaires à une bonne expérience de pêche.



Touche Mise en marche et éclairage

Appuyez momentanément sur la touche Mise en marche et éclairage afin de mettre l'unité en circuit. L'écran titre s'affiche au démarrage de l'appareil jusqu'à ce qu'il commence à fonctionner. Voir *Mise en marche de l'appareil* pour une explication plus détaillée des différents modes que vous pouvez sélectionner au démarrage.



Pour activer la fonction de rétroéclairage de l'écran ou pour régler la couleur de fond, appuyez sur la touche en marche et éclairage pour accéder au menu Éclairage et

arrière-plan. Utilisez les touches de la commande de curseur à quatre directions pour sélectionner Éclairage et arrière-plan, puis servez-vous des touches de déplacement du curseur de GAUCHE ou de DROITE pour en modifier les réglages. Appuyez sur la touche Quitter pour sortir du menu.

Éclairage et arrière-plan. Enfoncez et maintenez enfoncée la touche Mise en marche et éclairage pendant 3 secondes pour éteindre l'appareil. Un message s'affiche, vous informant du délai avant l'arrêt de l'appareil. Vous devriez toujours éteindre votre traceur graphique en appuyant sur cette touche. Ainsi, la procédure d'arrêt de l'appareil s'effectue correctement et les réglages de menu sont sauvegardés.




Touche Affichage [VIEW]

La touche Affichage [VIEW] sert à parcourir les modes d'affichage disponibles. Appuyez sur la touche Affichage pour passer au prochain mode d'affichage. Appuyez à plusieurs reprises sur cette même touche pour parcourir les autres modes d'affichage disponibles. Il est possible de désactiver des modes d'affichage dans le but d'optimiser le système à vos exigences personnelles de pêche (voir *Onglet Affichage du menu principal*).



Touche Information [INFO]

Information [INFO] - Appuyez sur la touche Info, lorsque le système est en mode d'affichage Aérien ou Cartographique pour afficher des renseignements sur les objets les plus près d'un curseur actif.

Chart Info
Nearest Port 
Nearest Tide Station
Nearest Current Station

Si le curseur n'est pas actif, le menu suivant s'affichera. Utilisez les touches de la commande de curseur à quatre directions pour sélectionner le Port le plus rapproché, la Station d'observation des marées la plus rapprochée ou la Station de mesure de courants la plus rapprochée, puis servez-vous des touches de déplacement du curseur de GAUCHE ou de DROITE pour afficher les données requises.

REMARQUE : La carte UniMap intégrée ne contient aucune information sur la position des ports, les marées ou le débit des courants. Ces renseignements ne sont disponibles qu'avec des cartes multimédias, vendues séparément.



Touche MENU

La touche MENU sert à accéder au système de menus.

Menu Options de démarrage - Appuyez sur la touche MENU au cours de la mise sous tension pour visualiser le menu des options de démarrage.

Menu X-Press - Appuyez sur la touche MENU une fois pour afficher le menu X-Press du sonar. Le menu X-Press vous permet d'accéder aux réglages les plus utilisés sans avoir à naviguer dans tout le système de menus. Lorsque le menu X-Press est affiché, vous pouvez utiliser les touches de déplacement du curseur vers le HAUT ou vers le BAS pour sélectionner un élément de menu particulier. Dès que vous modifiez un paramètre (à l'aide des touches de déplacement du curseur de DROITE ou de GAUCHE), le menu X-Press se réduit temporairement et l'écran se régénère s'il est affecté par le réglage que vous venez d'effectuer, de sorte que vous pouvez visualiser immédiatement les effets du changement apporté. Réactivez le menu X-Press en appuyant sur les touches de déplacement du curseur vers le HAUT ou vers le BAS.

Menu principal - Appuyez sur la touche MENU à deux reprises pour afficher le menu principal à onglets. Le menu principal est organisé en onglets afin de vous aider à trouver un menu particulier rapidement. Le système du menu principal est divisé en onglets : Alarmes, Navigation, Cartographie, Configuration, Affichages et Accessoires. Utilisez ensuite les touches de déplacement du curseur vers le BAS et vers le HAUT pour sélectionner un élément du menu, puis sur les touches de GAUCHE et de DROITE pour en modifier un paramètre.



Commande de curseur à quatre directions

Servez-vous des touches HAUT ou BAS de la commande de curseur à quatre directions pour sélectionner un élément du menu, puis des touches GAUCHE ou DROITE pour modifier un paramètre du menu.

REMARQUE : Les sélections du menu sont exécutées et sauvegardées immédiatement sans qu'aucune autre mesure ne soit nécessaire.



Touche Marquer [MARK]

Appuyez sur la touche Marquer [MARK], peu importe le mode d'affichage, pour marquer un point de cheminement à l'emplacement actuel du bateau ou, si le curseur est actif, à l'emplacement actuel du curseur.

La touche Marquer fonctionne seulement si un récepteur GPS est branché à l'appareil, ou si vous avez activé la fonction Capture d'écran à partir de l'onglet Accessoires du menu principal. Si vous avez activé la fonction de capture d'écran, le fait d'appuyer sur la touche Marquer crée toujours un point de cheminement, mais provoque également la sauvegarde d'une image instantanée de l'écran sur une carte MMC/SD (vendue séparément).

REMARQUE : Il faut qu'une carte MMC ou SD (vendue séparément) soit insérée dans l'appareil pour assurer la fonctionnalité de la capture d'écran.

La fonction de capture d'écran n'influe pas sur la navigation. D'autre part, si la fonction de capture d'écran est activée sans qu'un récepteur GPS ne soit branché à l'appareil, le fait d'appuyer sur la touche Marquer provoquera la prise d'une image instantanée, mais affichera un message d'erreur indiquant qu'un relevé de position GPS est requis pour créer un point de cheminement.



Touche Aller à [GOTO]

Les multiples fonctions de la Touche Aller à [GOTO] changent en fonction du contexte :

- Si le curseur est actif, appuyez sur la touche Aller à [GOTO], peu importe le mode d'affichage, pour créer un point de cheminement et débiter la navigation vers ce point de cheminement. Si vous appuyez sur la touche Aller à et que le curseur est inactif, cette action aura pour effet d'afficher une liste des points de cheminement, afin que vous puissiez sélectionner celui vers lequel vous désirez naviguer.

- Si vous enfoncez et maintenez enfoncée la touche Aller à (GOTO) pendant 1,5 s ou plus, la fonction Homme à la mer s'active. L'activation de la fonction Homme à la mer crée un point de cheminement Homme à la mer (soit un point permanent, partageable, représenté par une grande icône ayant un caractère particulier) à la position actuelle du bateau (peu importe si le curseur de carte est actif ou non). Toute navigation courante est annulée, la route actuelle est délaissée sans donner d'avis à l'utilisateur et la navigation Homme à la mer commence immédiatement. Lorsque la fonction Homme à la mer est activée, le mode d'affichage passe automatiquement au mode Cartographique et il n'est pas possible de réactiver la fonction Homme à la mer, ni de modifier la route actuelle sans annuler au préalable la navigation Homme à la mer. Le fait d'appuyer sur la touche Aller à (GOTO) ou de sélectionner un élément du menu Aller à (GOTO) provoquera l'émission d'un signal sonore d'erreur et affichera un court message à l'utilisateur qui disparaîtra au bout de deux (2) secondes.



Les touches Zoom (+/-)

Appuyez sur les touches Zoom (-) ou (+) en modes d'affichage cartographique ou de aérien pour augmenter ou diminuer l'échelle de visualisation.



Touche Quitter [EXIT]

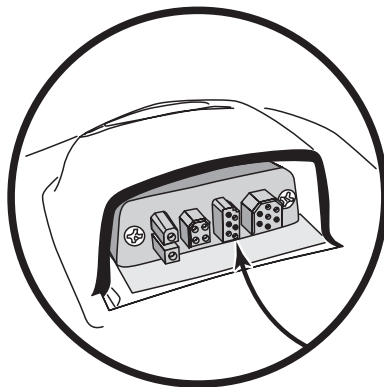
La touche Quitter [EXIT] a de multiples fonctions, selon le contexte :

- Si une alarme s'est déclenchée, appuyez sur Quitter pour la désactiver.
- Si un onglet de menu est sélectionné, appuyez sur Quitter pour sortir du mode menu et retourner à l'affichage.
- Si un menu est actif, appuyez sur Quitter pour retourner au niveau précédent dans le menu du système.
- En appuyant sur la touche Quitter vous pouvez aussi parcourir les modes d'affichage disponibles en ordre inverse.
- Si un curseur est actif sur l'affichage, appuyez sur Quitter pour retirer le curseur de l'affichage.

Bus d'accessoires

Utilisez le bus d'accessoires pour étendre la fonctionnalité de votre traceur graphique. Les accessoires se branchent directement dans le système et permettent d'activer des fonctions perfectionnées comme le WeatherSense et la liaison sonar sans fil SmartCast. Des onglets et des options de menu supplémentaires s'ajoutent automatiquement au système de menu lorsque vous branchez un accessoire à l'appareil. Il est même possible de brancher plusieurs accessoires en même temps. Voir *l'onglet Accessoires du menu principal* et la section *Accessoires du traceur graphique de série 700* du présent guide, ainsi que le guide d'utilisation de l'accessoire particulier pour obtenir de plus amples renseignements.

REMARQUE : Les accessoires nécessaires pour activer les fonctionnalités WeatherSense et la liaison sonar sans fil SmartCast sont vendus séparément. Vous pouvez visiter notre site Web www.humminbird.com ou communiquer avec notre Centre de ressources pour la clientèle au 1-800-633-1468 pour obtenir de plus amples renseignements.



Mise en marche

Pour allumer votre traceur graphique, appuyez sur la touche Mise en marche et éclairage [POWER/LIGHT]. L'écran titre s'affiche jusqu'à ce que le traceur graphique commence à fonctionner. Après l'affichage de l'écran Titre, un deuxième écran d'avertissement de navigation apparaît pendant 30 secondes. Appuyez sur la touche MENU pendant toute la durée de l'affichage Écran titre pour choisir le mode de simulation. Appuyez sur la touche Quitter (EXIT) pendant l'affichage de l'écran d'avertissement de navigation pour passer en mode normal. Si aucune touche n'est activée pendant l'affichage de l'écran d'avertissement de navigation, le mode de démonstration est activé, votre système de pêche passe automatiquement en mode de démonstration. Vous pouvez désactiver le mode de démonstration si vous le désirez (voir le *Menu Réglages : Démonstration*).

Écran titre du 785c²



Le système de menus

Le système de menus est divisé en modules faciles à utiliser. Voici les composantes principales du système de menus :

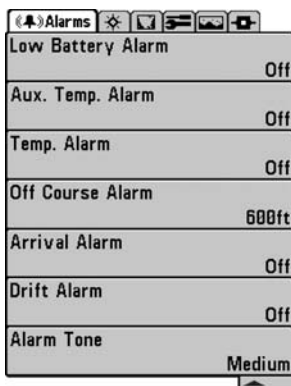
Menu Options de démarrage - Appuyez sur la touche MENU au cours de la mise sous tension pour visualiser le menu des options de démarrage.

Waypoint 001
Cursor To Waypoint
Save Current Track
Clear Current Track
Save Current Route
Skip Next Waypoint
Cancel Navigation
Cancel MOB Navigation
Remove Target
Remove Grid
Waypoint 00153
Select Readouts

Menu X-Press

Menu X-Press - Le menu X-Press vous permet d'accéder aux réglages modifiés le plus souvent sans devoir naviguer dans tout le système de menus. Appuyez sur la touche MENU une fois pour afficher le menu X-Press. Lorsque vous sélectionnez un élément du menu X-Press, ce menu se réduit pour ne laisser que l'élément de menu à l'écran. Utilisez les touches de déplacement du curseur vers le HAUT ou vers le BAS pour réactiver le menu X-Press.

REMARQUE : Les options du menu X-Press varient selon le mode d'affichage actif au moment où vous appuyez sur la touche MENU. Elle varient également en fonction du mode utilisateur choisi. Les menus X-Press de Navigation ou Capture d'écran s'affichera, selon le mode d'affichage sélectionné.



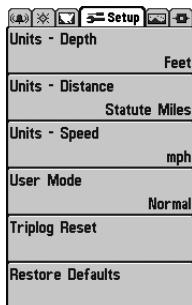
Menu principal,
Mode Utilisateur Normal

Onglets du menu principal - Les menus utilisés moins fréquemment sont regroupés dans le système du menu principal. Le menu principal regroupe les onglets suivants pour vous aider à trouver un élément de menu particulier : Alarmes, Navigation, Cartographie, Configuration, Affichages et Accessoires.

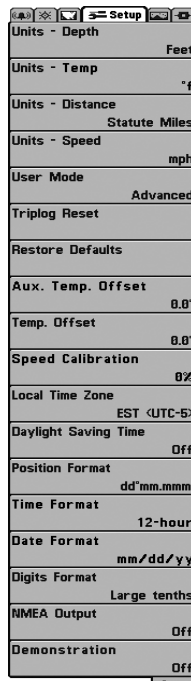
Appuyez sur la touche MENU à deux reprises pour afficher le menu principal, utilisez les touches de déplacement du curseur GAUCHE et DROITE pour sélectionner un onglet, ensuite les touches de déplacement vers le BAS ou vers le HAUT pour sélectionner un élément de menu particulier sous cet onglet, puis servez-vous des touches de GAUCHE et de DROITE à nouveau pour modifier l'élément de menu. Appuyez sur la touche Quitter [EXIT] pour revenir rapidement au haut de l'onglet. Une flèche pointant vers le bas dans la partie inférieure du menu indique qu'il est possible de parcourir d'autres éléments de menu à l'aide de la touche de déplacement vers le BAS. Une flèche pointant vers la droite ou vers la gauche dans une option de menu indique que vous pouvez utiliser les touches de déplacement vers la GAUCHE ou vers la DROITE pour effectuer des modifications, ou pour visualiser d'autres renseignements.

REMARQUE : Les options du menu principal varient selon le mode utilisateur (Normal ou Avancé).

Mode utilisateur (Normal ou Avancé) - Le mode utilisateur Avancé a été conçu pour les utilisateurs qui désirent un niveau de contrôle élevé sur le traceur graphique, et le mode utilisateur normal est pour les utilisateurs qui préfèrent plus de simplicité et moins d'options dans les menus. En mode utilisateur Avancé, plus d'options sont offertes dans le système de menus. Tout changement effectué en mode utilisateur Avancé demeure en fonction lorsque vous revenez en mode utilisateur Normal. Par exemple, si vous réglez des modes d'affichage particuliers de façon à ce qu'ils soient visibles en mode Avancé, ces modes d'affichage seront toujours visibles en mode Normal. Voir *Onglet Configuration du menu principal : Mode utilisateur* afin d'obtenir des directives précises pour passer au mode utilisateur Avancé.



Menu du Configuration,
Mode utilisateur Normal



Menu du Configuration,
Mode utilisateur Avancé

Mise à jour de l'écran immédiate - Lorsque vous modifiez une option de menu ayant un effet sur l'écran, l'écran est rafraîchi immédiatement (vous n'avez donc pas à quitter le menu pour visualiser les modifications à l'écran).

Menu Options de démarrage

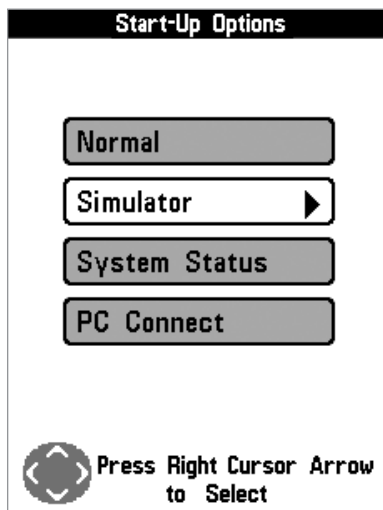
Appuyez sur la touche MENU lorsque l'écran titre s'affiche pour accéder au **menu des options de démarrage**.

Utilisez les touches de déplacement vers le HAUT et vers le BAS de la commande à quatre directions pour positionner le curseur, puis appuyez sur la touche de DROITE pour sélectionner l'une des options suivantes. Si vous attendez trop longtemps, le système reviendra par défaut au mode de menu actuellement en surbrillance :

- Normal
- Simulateur
- État du système
- Connexion PC (*avec câble de connexion PC seulement*).

Consultez les paragraphes suivants pour obtenir de plus amples renseignements au sujet de chacun de ces choix.

Menu Options de démarrage



Utilisation en mode Normal

Utilisez le mode d'opération **Normal** lorsque le bateau est à l'eau. Pour allumer votre traceur graphique, appuyez sur la touche Mise en marche et éclairage (POWER/LIGHT). Un écran titre s'affiche jusqu'à ce que le traceur graphique se mette en fonction. Après l'affichage de l'écran titre, un écran d'avertissement de navigation apparaît pendant 30 secondes. Appuyez sur la touche Menu pendant l'affichage de l'écran titre pour visualiser le menu de démarrage et choisir le mode de simulation. Appuyez sur la touche Quitter (EXIT) pendant l'affichage de l'avertissement de navigation pour passer en mode Normal.

Mode Simulateur

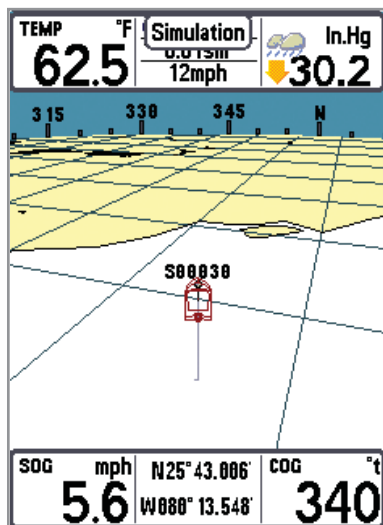
Servez-vous du mode **Simulateur** pour apprendre comment utiliser le traceur graphique avant de mettre votre bateau à l'eau. Le mode Simulateur est un outil très puissant qui simule le fonctionnement sur l'eau en rafraîchissant l'écran au hasard. Nous vous recommandons de parcourir ce manuel tout en vous pratiquant en mode Simulateur, puisque toutes les fonctions des menus modifient l'écran comme si vous utilisiez l'appareil en mode Normal.

REMARQUE : Au démarrage, avec l'écran de bienvenue affiché (le nom de votre modèle Humminbird® étant encore affiché), vous devez appuyer sur la touche MENU et sélectionner manuellement le simulateur pour accéder au mode de simulation. En sélectionnant le mode de simulation manuellement à partir du menu Options de démarrage, vous pouvez configurer à l'avance le traceur graphique le fonctionnement sur l'eau. Toute modification apportée aux menus sera sauvegardée pour utilisation ultérieure.

Un message s'affichera à l'écran régulièrement pour vous rappeler que l'appareil est en mode Simulateur.

Vous pouvez quitter le mode Simulateur en éteignant l'appareil.

Mode Simulateur montré avec accessoire
WeatherSense en option



État du système

Utilisez la fonction **État du système** pour visualiser les connexions et lancer une autovérification du système.

Les modes d'affichage suivants s'affichent l'un après l'autre à l'écran lorsque vous appuyez sur la touche Affichage [VIEW] en visualisant l'État du système :

- Autovérification [Auto-test]
- Test des accessoires
- Mode d'affichage Diagnostic GPS.

Vous pouvez quitter le mode État du système en éteignant l'appareil.

Autovérification

La fonction **Autovérification [Auto-test]** affiche les résultats d'une vérification interne, y compris le numéro de série de l'appareil, le numéro de série de la carte à circuit imprimé, la version du logiciel, le nombre total d'heures de fonctionnement et la tension de la batterie.

Écran d'autovérification de l'état du système

SYSTEM STATUS	
SELF TEST	
PASSED	
S/N	
0-1-100000000	
SOFTWARE VERSION	
2.005	
VOLTAGE	TOTAL TIME
13.8 ^v	84 ^{hrs}
PCB S/N	
0-0-0000000	
Press VIEW for Next Screen	

Test des accessoires

La fonction **Test des accessoires** fournit la liste des accessoires connectés au système.

Écran de test des accessoires

SYSTEM STATUS	
ACCESSORY TEST	
GPS	UNCONNECTED
SmartCast WSL	UNCONNECTED
Speed	CONNECTED
Temperature	CONNECTED
WeatherSense	UNCONNECTED
Exit SYSTEM STATUS by powering the unit off	

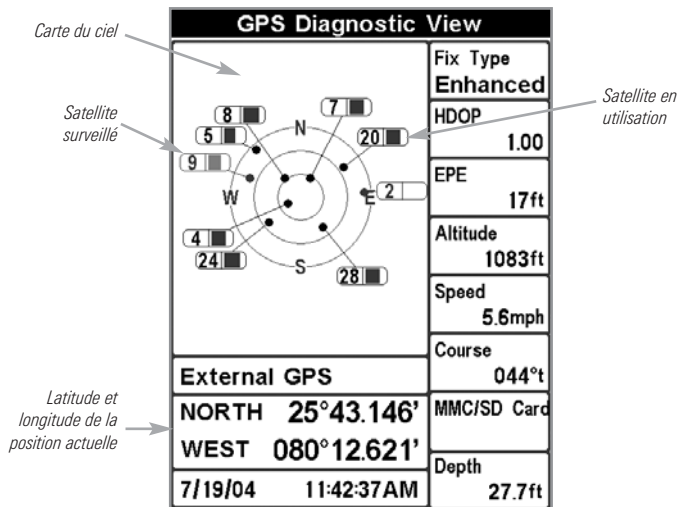
REMARQUE : L'accessoire de capture de vitesse sera détecté seulement si la roue à aubes a bougé depuis la mise sous tension du traceur graphique.

L'Affichage de diagnostique GPS

L'Affichage de **diagnostique GPS** montre une carte du ciel et des données numériques tirées du récepteur GPS. La carte du ciel montre l'emplacement de chaque satellite visible, le numéro du satellite, ainsi qu'une barre d'intensité du signal. Une barre grise foncée indique que le satellite sert effectivement à déterminer l'emplacement actuel. Une barre grise pâle indique que le satellite est surveillé, mais qu'il n'est pas encore utilisé.

Cette vue affiche également la position actuelle, l'heure et la date locales, ainsi que d'autres données numériques. Le type de point de GPS est indiqué de la façon suivante : Aucun point, Point 2D, Point 3D, ou Amélioré. Un point amélioré est un point augmenté à l'aide des données provenant du SAGE, EGNOS ou MSAS. Pour la navigation, l'utilisation d'un point 3D ou Amélioré est requise. La HDOP (diminution de précision horizontale) est un paramètre du système de positionnement global qui dépend de la configuration actuelle des satellites. La diminution de précision horizontale (HDOP) permet de calculer l'erreur de position estimée.

L'Affichage de diagnostique GPS



Connexion PC *(avec câble de connexion PC seulement)*

Utilisez la fonction **Connexion PC** pour mettre le logiciel de la tête de commande du système à jour. L'accès à cette fonction nécessite l'utilisation d'un câble de connexion PC, avec lequel vous obtiendrez des instructions complètes.

***REMARQUE** : Le câble de connexion PC est vendu séparément. Visitez notre site Web www.humminbird.com ou communiquez avec notre Centre de ressources pour la clientèle au 1-800-633-1468 pour obtenir de plus amples renseignements.*

Vous pouvez quitter le mode Connexion PC en éteignant l'appareil.

Waypoint 001
Cursor To Waypoint
Save Current Track
Clear Current Track
Save Current Route
Skip Next Waypoint
Cancel Navigation
Cancel MOB Navigation
Remove Target
Remove Grid
Waypoint 00153
Select Readouts

Menu X-Press de Navigation

Menu X-Press de Navigation

(exclusif aux modes d'affichage Navigation)

Le menu X-Press de navigation donne accès aux réglages utilisés le plus souvent. En modes d'affichage Navigation, appuyez une fois sur la touche Menu pour accéder au menu X-Press de Navigation.

REMARQUE : Les options du menu varient selon les réglages du système, par ex., lorsque l'appareil est en mode Navigation.



Waypoint [Nom]

(seulement lorsque le curseur actif est sur un point de cheminement)

La fonction **Waypoint [Nom]** permet de visualiser le sous-menu Waypoints pour le point de cheminement se trouvant sous le curseur.

Procédure de visualisation du sous-menu Waypoint [Nom] :

1. Déplacez le curseur sur un point de cheminement existant et appuyez sur la touche MENU une fois, ou utilisez la **fonction de déplacement Curseur à un point de cheminement** pour sélectionner un point en particulier d'une liste de points de cheminement sauvegardés.
2. Sélectionnez l'option **Waypoint [Nom]** à partir du menu X-Press de Navigation.
3. Utilisez la touche de déplacement du curseur de DROITE pour visualiser le sous-menu Waypoints.



Le sous-menu Waypoints

Le sous-menu Waypoints contient les options de menu suivantes :

L'option **Modifier** permet de choisir un nom et une position (latitude et longitude) et de sélectionner l'icône qui sera utilisée pour représenter le point de cheminement dans les modes d'affichage Cartographique.

L'option **Effacer** permet de supprimer un point de cheminement d'une liste de points de cheminement sauvegardés au préalable.

L'option **Cible** permet d'appliquer une cible à un point sélectionné à partir d'une liste de points de cheminement.

L'option **Grille** permet d'appliquer une grille de pêche à la traîne à un point sélectionné à partir d'une liste de points de cheminement.

Cursor To Waypoint**Curseur au waypoint***(exclusif aux modes d'affichage
Cartographique et Combiné)*

La fonction **Curseur au waypoint** permet de déplacer rapidement le curseur à n'importe quel point de cheminement sauvegardé au préalable, dans le but de le localiser ou de l'éditer.

***REMARQUE** : Cet élément du menu X-Press n'apparaît que si vous avez sauvegardé des points de cheminement au préalable.*

Procédure de déplacement du curseur à au waypoint sauvegardé :


1. Sélectionnez l'option Curseur au waypoint à partir du menu X-Press de Navigation.
2. Utilisez la touche de déplacement du curseur de DROITE pour lancer la fonction Curseur au waypoint.
3. Utilisez les touches de déplacement du curseur du HAUT ou du BAS pour mettre en évidence le point de cheminement où vous désirez positionner le curseur, puis la touche de déplacement du curseur de DROITE pour sélectionner le point de cheminement désiré.

Save Current Track**Enreg. trace actuelle**

Enreg. trace actuelle permet de supprimer l'itinéraire actuel présentement affiché et de commencer un nouvel itinéraire à la position actuelle.

Procédure de Enreg. trace actuelle :

1. Sélectionnez l'option Enreg. trace actuelle à partir du menu X-Press de Navigation.
2. Utilisez la touche de déplacement du curseur de DROITE pour lancer Enreg. trace actuelle
3. La boîte de dialogue de confirmation s'affiche. Pour sauvegarder l'itinéraire actuel, appuyez sur la touche de déplacement du curseur de DROITE à nouveau. Pour annuler la sauvegarde de l'itinéraire actuel, appuyez sur la touche de déplacement du curseur de GAUCHE.

 **Clear Current Track**

Effacer trace actuelle

Effacer trace actuelle actuel permet de supprimer l'itinéraire actuel présentement affiché et de commencer un nouvel itinéraire à la position actuelle.

Procédure pour effacer trace actuelle :

1. Sélectionnez l'option Effacer trace actuelle à partir du menu X-Press de Navigation.
2. Utilisez la touche de déplacement du curseur de DROITE pour lancer la fonction effacer trace actuelle.
3. La boîte de dialogue de confirmation s'affiche. Pour effacer trace actuelle, appuyez sur la touche de déplacement du curseur de DROITE à nouveau. Pour annuler l'effacement trace actuelle appuyez sur la touche de déplacement du curseur de GAUCHE.

 **Save Current Route**

Enregistrer route

(Seulement en mode Navigation)

Enregistrer route actuelle permet de sauvegarder la route actuelle présentement affichée. Ce menu apparaîtra seulement lorsque vous naviguez le long d'une route.

Procédure d'enregistrement de route :

1. Sélectionnez l'option Enregistrer route à partir du menu X-Press de Navigation.
2. Utilisez la touche de déplacement du curseur de DROITE pour lancer l'enregistrement de route.
3. La boîte de dialogue de confirmation s'affiche. Pour lancer l'enregistrement de route, appuyez sur la touche de déplacement du curseur de DROITE à nouveau. Pour annuler enregistrer route, appuyez sur la touche de déplacement du curseur de GAUCHE.

Skip Next Waypoint **Ignorer Waypoint suivant** (Seulement en mode Navigation)

Ignorer Waypoint suivant permet de retirer le prochain point de cheminement de la route actuelle. Cette option de menu est présente seulement lorsque vous naviguez en suivant une route.

Procédure pour ignorer waypoint suivant :

1. Sélectionnez l'option Ignorer Waypoint suivant à partir du menu X-Press de Navigation.
2. Utilisez la touche de déplacement du curseur de DROITE pour lancer le saut du prochain point de Waypoint.
3. La boîte de dialogue de confirmation s'affiche. Pour ignorer Waypoint suivant, appuyez sur la touche de déplacement du curseur de DROITE à nouveau. Pour annuler la fonction Ignorer Waypoint suivant, appuyez sur la touche de déplacement du curseur de GAUCHE.

Cancel Navigation **Annuler navigation** (Seulement en mode Navigation)

Annuler navigation permet d'éliminer la route actuelle et de sortir du mode de navigation. Cette option de menu est présente seulement lorsque vous naviguez en suivant une route. Ceci ne supprimera pas une route sauvegardée auparavant.

Procédure d'annulation de la navigation :

1. Sélectionnez l'option Annuler navigation à partir du menu X-Press de Navigation.
2. Utilisez la touche de déplacement du curseur de DROITE pour lancer l'annulation de la navigation.
3. La boîte de dialogue de confirmation s'affiche. Pour annuler le mode de navigation, appuyez sur la touche de déplacement du curseur de DROITE à nouveau. Pour arrêter la procédure d'annulation de la navigation, appuyez sur la touche de déplacement du curseur de GAUCHE.

 **Cancel MOB Navigation**


Annulation de la navigation Homme à la mer


(seulement en mode Navigation Homme à la mer)

En **annulant la navigation Homme à la mer**, vous quittez le mode Homme à la mer. Cette option de menu n'apparaît que lorsque l'appareil est dans le mode de navigation Homme à la mer.

Procédure d'annulation de la navigation Homme à la mer :

1. Sélectionnez l'option Annuler navigation HAM à partir du menu X-Press de navigation.
2. Utilisez la touche de déplacement du curseur de DROITE pour lancer l'annulation de la navigation Homme à la mer.
3. La boîte de dialogue de confirmation s'affiche. Pour annuler le mode de navigation Homme à la mer, appuyez sur la touche de déplacement du curseur de DROITE à nouveau. Pour arrêter la procédure d'annulation de la navigation Homme à la mer, appuyez sur la touche de déplacement du curseur de GAUCHE.

REMARQUE : Le point de cheminement Homme à la mer demeure dans le menu X-Press de navigation tant que vous ne le supprimez pas manuellement. Pour supprimer le point de cheminement Homme à la mer après avoir annulé le mode de navigation Homme à la mer, passez par le menu X-Press de navigation pour sélectionner ce point de cheminement, appuyez sur la touche de déplacement de DROITE pour visualiser le sous-menu, puis sélectionnez l'option Supprimer. Une boîte de dialogue de confirmation s'affichera, vous permettant de confirmer ou d'annuler la suppression.

 **Remove Target**


Supprimer cible

(Seulement si une cible est active)

Supprimer cible permet de retirer la cible du point de cheminement de tous les écrans de navigation. Cette option de menu est présente seulement lorsqu'une cible est déjà appliquée à un point de cheminement.

REMARQUE : Voir la section *Ajout d'une cible de point de cheminement ou d'une grille de pêche à la traîne* pour obtenir de plus amples renseignements.

Procédure de suppression de cible :

1. Sélectionnez l'option Supprimer cible à partir du menu X-Press de Navigation.
2. Utilisez la touche de déplacement du curseur de DROITE pour supprimer la cible.

A rectangular button with a grid icon on the left and the text "Remove Grid" followed by a right-pointing arrow on the right.

Supprimer grille

(Seulement si une grille est active)

Supprimer grille permet de retirer la grille de pêche à la traîne de tous les écrans de navigation. Cette option de menu est présente seulement lorsqu'une grille est déjà appliquée à un point de cheminement.

*REMARQUE : Voir la section **Ajout d'une cible de point de cheminement ou d'une grille de pêche à la traîne** pour obtenir de plus amples renseignements.*

Procédure de supprimer grille :

1. Sélectionnez l'option Supprimer grille à partir du menu X-Press de Navigation.
2. Utilisez la touche de déplacement du curseur de DROITE pour supprimer la grille.



Waypoint [Nom]

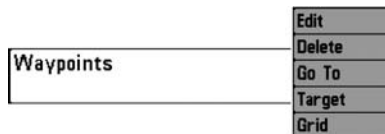
(point de cheminement le plus récent)

La fonction **Waypoint [Nom]** permet de visualiser le sous-menu Waypoints pour le dernier point de cheminement créé.

REMARQUE : Vous devez avoir appuyé sur la touche Marquer (MARK) au moins une fois depuis la mise en marche du traceur graphique pour que cette option de menu soit disponible.

Procédure de visualisation du sous-menu Waypoint [Nom] :

1. Déplacez le curseur à la position désirée et appuyez sur la touche Marquer (MARK) une fois pour sauvegarder un point de cheminement.
2. Sélectionnez l'option Waypoint [Nom] à partir du menu X-Press de Navigation.
3. Utilisez la touche de déplacement du curseur de DROITE pour visualiser le sous-menu Waypoints.



Le sous-menu Waypoint [Nom]

Le sous-menu Waypoint contient les options de menu suivantes :

L'option **Modifier** permet de choisir un nom et une position (latitude et longitude) et de sélectionner l'icône qui sera utilisée pour représenter le point de cheminement dans les modes d'affichage Cartographique.

L'option **Effacer** permet de supprimer un point de cheminement d'une liste de points de cheminement sauvegardés au préalable.

L'option « **Se diriger** » permet de sélectionner un point de cheminement et de commencer la navigation vers ce point de cheminement, ou d'ajouter un point de cheminement au bout de la route actuelle.

L'option **Cible** permet d'appliquer une cible à un point sélectionné à partir d'une liste de points de cheminement.

L'option **Grille** permet d'appliquer une grille de pêche à la traîne à un point sélectionné à partir d'une liste de points de cheminement.


Sélection relevés

La fonction **Sélection relevés** permet de sélectionner individuellement les indicateurs numériques qui s'afficheront dans les différentes versions des modes d'affichage Instruments, Cartographique et Aérien. Cette fonction vous permet de sélectionner les données qui seront affichées dans chacune d'un nombre variable de fenêtres de données fixes réparties autour des bords de l'écran, ou bien de déterminer si une fenêtre particulière sera désactivée pour ne rien afficher dans cette zone. Les fenêtres de données peuvent afficher les indicateurs d'accessoires compatibles comme ceux du capteur de température et de vitesse.

***REMARQUE :** Les modes d'affichage Aérien standard et Cartographique partagent le même jeu de neuf indicateurs, dont sept sont réglables. Quand vous changez les indicateurs dans le mode d'affichage Aérien, vous les changez également dans le mode Cartographique.*


***REMARQUE :** Les modes d'affichage Aérien à gros chiffres, Cartographique à gros chiffres et Instruments partagent le même jeu de 8 indicateurs. Quand vous changez l'affichage des indicateurs dans l'une de ces trois vues, vous le changez également dans les deux autres. Voir les modes d'affichage Aérien, Cartographique et Instruments pour obtenir de plus amples renseignements.*

Select Readouts	
Readout 1	WPTnext/DTG/TTG
Readout 2	WPTend/DTG/TTG
Readout 3	Position
Readout 4	Time
Readout 5	XTE
Readout 6	Bearing
Readout 7	SOG
Readout 8	Off



Sélection des indicateurs.
Huit fenêtres de données,
utilisées dans les modes
d'affichage Aérien à gros chiffres,
Carte à gros chiffres et le mode
d'affichage des Instruments.

Select Readouts	
Readout 1	WPTnext/DTG/TTG
Readout 2	WPTend/DTG/TTG
Readout 3	Position
Readout 4	Time
Readout 5	XTE
Readout 6	Bearing
Readout 7	SOG



Sélection des indicateurs.
Neuf fenêtres de données,
dont sept réglables, utilisées
dans les modes d'affichage
Aérien standard et Carte.

Chaque fenêtre de données peut être vide ou contenir l'un des éléments suivants (variable en fonction de la position et de la vue) :

Neuf fenêtres de données, dont sept réglables, utilisées dans les modes d'affichage Aérien et Carte -- Indicateurs 1, 2, 3, 6 et 7

CRF	Route vraie [cap par rapport au fond] : La « route vraie » est la direction actuelle suivie par le bateau, mesurée en degrés à partir du Nord (par ex., 321°, où le nord est à 000°, l'est à 090°, le sud à 180° et l'ouest à 270°). Lorsque la route vraie est égale au relèvement, on dit que le bateau suit la route et qu'il arrivera à destination de la manière la plus efficace. Voir <i>le glossaire</i> pour obtenir de plus amples renseignements.
Désactivé	Supprime l'indicateur de façon à ce qu'aucune donnée ne soit affichée dans cette position.
Position	La position est une mesure de l'emplacement actuel (en latitude et longitude) déterminée par le GPS.
VRF	Vitesse par rapport au fond : La « vitesse par rapport au fond » est la mesure du progrès du bateau sur une distance donnée; c'est la vitesse calculée à l'aide des données GPS; des heures d'arrivée à destination précises peuvent être calculées à partir de cette mesure. Voir <i>le glossaire</i> pour obtenir de plus amples renseignements.
Heure	L'heure actuelle.
Heure et date	L'heure actuelle et la date du jour.
Journal	Affiche le compteur journalier [journal], qui mesure le temps écoulé et la distance parcourue depuis la dernière réinitialisation, ainsi que la vitesse moyenne durant un intervalle de temps calculé.
Tension	Tension d'alimentation à la tête de commande.

Neuf fenêtres de données, dont sept réglables, utilisées dans les modes d'affichage Aérien et Carte -- Indicateurs 4 et 5

Relèvement [cap]	Le relèvement [cap] est la direction vers un point de cheminement de destination, mesurée en degrés à partir du Nord (par ex., 321°, où le nord est à 000°, l'est à 090°, le sud à 180° et l'ouest à 270°).
CRD/VRD	Route fond/vitesse fond La « route fond » est l'angle entre le point de départ d'une route et la position actuelle du bateau. Le but est de parvenir à ce que la route fond et l'itinéraire soient les mêmes. Voir l'illustration Route fond. La « vitesse fond » est calculée en divisant la distance parcourue depuis le point de cheminement de départ de la route par le temps écoulé depuis le lancement de la navigation pour cette route.
Désactivé	Supprime l'indicateur de façon à ce qu'aucune donnée ne soit affichée dans cette position.
TRC/CRD	Tracé de route/route fond. Le tracé de route est la ligne de voyage désirée entre deux points de cheminement. Il représente le meilleur chemin entre deux points, étant donné qu'il est en ligne droite. Il est mesuré en degrés. Voir ci-dessus pour une explication du terme Route fond.
TRA	Temps restant pour atteindre : Le « temps restant pour atteindre » est le temps estimé requis pour atteindre le point de cheminement de destination. Il est calculé à l'aide de la vitesse par rapport au fond et de la distance à parcourir.
VMG	La « vitesse corrigée » est la vitesse de voyage relative au prochain point de cheminement de la route. Le but est de parvenir au point où la vitesse corrigée est égale à la vitesse.
Dernier WPT/HAP/DAP	Dernier point de cheminement/Heure d'arrivée prévue/Distance à parcourir. Le « dernier point de cheminement » est le dernier point de cheminement de la route. L'« heure d'arrivée prévue » est l'heure d'arrivée prévue au dernier point de cheminement de la route. La « distance à parcourir » est la distance entre la position actuelle du bateau et le dernier point de cheminement de la route.

Neuf fenêtres de données, dont sept réglables, utilisées dans les modes d'affichage Aérien et Carte -- Indicateurs 4 et 5

Dernier WPT/TRA/DAP	Dernier point de cheminement/Temps restant pour atteindre/Distance à parcourir. Le « dernier point de cheminement » est le dernier point de cheminement d'une route. Le « temps restant pour atteindre » est le temps estimé requis pour atteindre le dernier point de cheminement d'une route. Le temps restant pour atteindre le dernier point de cheminement est calculé à l'aide de la vitesse par rapport au fond (VRF) et de la distance à parcourir (DAP). La « distance à parcourir » est la distance entre la position actuelle du bateau et le dernier point de cheminement de la route.
Prochain WPT/HAP/DAP	Prochain point de cheminement/Heure d'arrivée prévue/Distance à parcourir : Le « prochain point de cheminement » est le point de cheminement suivant de la route. L'« heure d'arrivée prévue » est l'heure d'arrivée prévue au prochain point de cheminement de la route. La « distance à parcourir » est la distance entre la position actuelle du bateau et le prochain point de cheminement de la route.
Prochain WPT/TRA/DAP	Prochain point de cheminement/Temps restant pour atteindre/Distance à parcourir. Le « prochain point de cheminement » est le prochain point de cheminement de la route. Le « temps restant pour atteindre » est le temps estimé requis pour atteindre le prochain point de cheminement de la route. Le temps restant pour atteindre le dernier point de cheminement est calculé à l'aide de la vitesse par rapport au fond (VRF) et de la distance à parcourir (DAP). La « distance à parcourir » est la distance entre la position actuelle du bateau et le prochain point de cheminement de la route.
Waypoint/TRA	Le « temps restant pour atteindre » le prochain point de cheminement de la route.
XTE	L'« erreur latérale de route » correspond à la distance en ligne droite séparant le bateau de la route prévue. Il s'agit d'une mesure de la grandeur de l'écart entre le bateau et la route prévue; c'est également cette mesure qui déclenche l'alarme d'écart de cap.

Huit fenêtres de données réglables, utilisées dans les modes d'affichage Aérien à gros chiffres, Carte à gros chiffres et dans le mode d'affichage des Instruments -- Indicateurs 1, 2, 3, 4, 5, 6, 7 et 8

Relèvement [cap]	Le relèvement [cap] est la direction vers un point de cheminement de destination, mesurée en degrés à partir du Nord (par ex., 321°, où le nord est à 000°, l'est à 090°, le sud à 180° et l'ouest à 270°).
CRD/VRD	Route fond/vitesse fond La « route fond » est l'angle entre le point de départ d'une route et la position actuelle du bateau. Le but est de parvenir à ce que la route fond et l'itinéraire soient les mêmes. Voir l'illustration Route fond. La « vitesse fond » est calculée en divisant la distance parcourue depuis le point de cheminement de départ de la route par le temps écoulé depuis le lancement de la navigation pour cette route.
CRF	Route vraie [cap par rapport au fond] : La « route vraie » est la direction actuelle suivie par le bateau, mesurée en degrés (par ex., 321°, où le nord est à 000°, l'est à 090°, le sud à 180° et l'ouest à 270°). Lorsque la route vraie est égale au relèvement, on dit que le bateau suit la route et qu'il arrivera à destination de la manière la plus efficace. Voir <i>le glossaire</i> pour obtenir de plus amples renseignements.
Désactivé	Supprime l'indicateur de façon à ce qu'aucune donnée ne soit affichée dans cette position.
Position	La position est une mesure de l'emplacement actuel (en latitude et longitude) déterminée par le GPS.
VRF	Vitesse par rapport au fond : La « vitesse par rapport au fond » est la mesure du progrès du bateau sur une distance donnée; c'est la vitesse calculée à l'aide des données GPS; des heures d'arrivée à destination précises peuvent être calculées à partir de cette mesure. Voir <i>le glossaire</i> pour obtenir de plus amples renseignements.

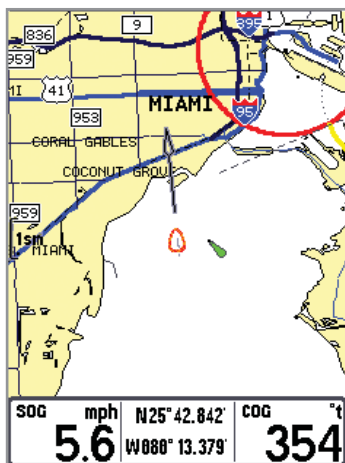
Huit fenêtres de données réglables, utilisées dans les modes d'affichage Aérien à gros chiffres, Carte à gros chiffres et dans le mode d'affichage des Instruments -- Indicateurs 1, 2, 3, 4, 5, 6, 7 et 8

TRC/CRD	<p>Tracé de route/route fond.</p> <p>Le tracé de route est la ligne de voyage désirée entre deux points de cheminement. Il représente le meilleur chemin entre deux points, étant donné qu'il est en ligne droite. Il est mesuré en degrés. Voir ci-dessus pour une explication du terme Route fond.</p>
TRA	<p>Temps restant pour atteindre : Le « temps restant pour atteindre » est le temps estimé requis pour atteindre le point de cheminement de destination. Le temps restant pour atteindre le dernier point de cheminement est calculé à l'aide de la vitesse par rapport au fond (VRF) et de la distance à parcourir (DAP).</p>
Heure	L'heure actuelle.
Heure et date	L'heure actuelle et la date du jour.
Journal	Affiche le compteur journalier [journal], qui mesure le temps écoulé et la distance parcourue depuis la dernière réinitialisation, ainsi que la vitesse moyenne durant un intervalle de temps calculé.
VMG	La « vitesse corrigée » est la vitesse de voyage relative au prochain point de cheminement de la route. Le but est de parvenir au point où la vitesse corrigée est égale à la vitesse.
Tension	Tension d'alimentation à la tête de commande.
Dernier WPT/HAP/DAP	Dernier point de cheminement/Heure d'arrivée prévue/Distance à parcourir. Le « dernier point de cheminement » est le dernier point de cheminement de la route. L'« heure d'arrivée prévue » est l'heure d'arrivée prévue au dernier point de cheminement de la route. La « distance à parcourir » est la distance entre la position actuelle du bateau et le dernier point de cheminement de la route.
Dernier WPT/TRA/DAP	Dernier point de cheminement / Temps restant pour atteindre / Distance à parcourir. Le « dernier point de cheminement » est le dernier point de cheminement d'une route. Le « temps restant pour atteindre » est le temps estimé requis pour atteindre le dernier point de cheminement d'une route. Le temps restant pour atteindre le dernier point de cheminement est calculé à l'aide de la vitesse par rapport au fond (VRF) et de la distance à parcourir (DAP). La « distance à parcourir » est la distance entre la position actuelle du bateau et le dernier point de cheminement de la route.

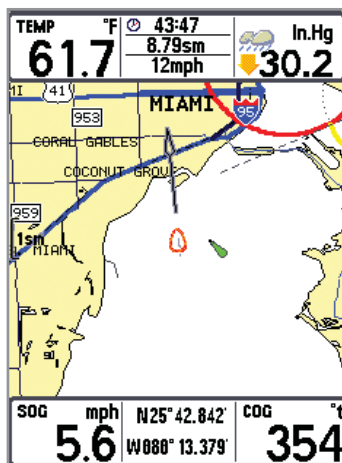
Huit fenêtres de données réglables, utilisées dans les modes d'affichage Aérien à gros chiffres, Carte à gros chiffres et dans le mode d'affichage des Instruments -- Indicateurs 1, 2, 3, 4, 5, 6, 7 et 8

<p>Prochain WPT/HAP/DAP</p>	<p>Prochain point de cheminement/Heure d'arrivée prévue/Distance à parcourir : Le « prochain point de cheminement » est le point de cheminement suivant de la route. L'« heure d'arrivée prévue » est l'heure d'arrivée prévue au prochain point de cheminement de la route. La « distance à parcourir » est la distance entre la position actuelle du bateau et le prochain point de cheminement de la route.</p>
<p>Prochain WPT/TRA/DAP</p>	<p>Prochain point de cheminement / Temps restant pour atteindre / Distance à parcourir. Le « prochain point de cheminement » est le prochain point de cheminement de la route. Le « temps restant pour atteindre » est le temps estimé requis pour atteindre le prochain point de cheminement de la route. Le temps restant pour atteindre le dernier point de cheminement est calculé à l'aide de la vitesse par rapport au fond (VRF) et de la distance à parcourir (DAP). La « distance à parcourir » est la distance entre la position actuelle du bateau et le prochain point de cheminement de la route.</p>
<p>Waypoint/TRA</p>	<p>Le « temps restant pour atteindre » le prochain point de cheminement de la route.</p>
<p>XTE</p>	<p>L'« erreur latérale de route » correspond à la distance en ligne droite séparant le bateau de la route prévue. Il s'agit d'une mesure de la grandeur de l'écart entre le bateau et la route prévue; c'est également cette mesure qui déclenche l'alarme d'écart de cap.</p>

Vue de Carte par défaut



Vue de Carte personnalisée



Procédure de sélection des indicateurs :

1. Mettez en évidence Sélection Relevés à partir du menu Navigation X-Press.
2. Utilisez la touche de déplacement du curseur de DROITE pour lancer cette procédure.
3. Le sous-menu Sélection des indicateurs s'affichera, énumérant tous les indicateurs. Utilisez les touches de déplacement du curseur pour sélectionner une position particulière d'indicateur, puis utilisez les touches de déplacement du curseur de Gauche ou de Droite pour changer ce qui s'affichera à cette position. (Cap, Navigation, Position, Désactivé, Vitesse, Température, Heure et date, Compteur journalier, Tension, Temps, Temp. aux, Relèvement, Bon cap/Bonne vitesse, Cap par rapport au fond, Position, Vitesse par rapport au fond, Itinéraire/Bonne vitesse, Temps restant pour atteindre, Bonne vélocité, Point d'acheminement de fin/Distance pour atteindre/Temp. d'arrivée prévu. Point d'acheminement de fin/Distance pour atteindre/Temp. pour atteindre, Prochain point d'acheminement/Distance pour atteindre/Temp. d'arrivée prévu, prochain point d'acheminement/Distance pour atteindre/Temp. pour atteindre/Vitesse eau, Point d'acheminement/Distance pour atteindre, Erreur latérale de route).

REMARQUE : Les sélections pour chaque indicateur varient selon le mode d'affichage en cours et la position d'indicateur que vous réglez. Consultez les tableaux précédents pour trouver le mode d'affichage et les fenêtres de données disponibles pour chacune des positions des indicateurs dans ce mode.



Menu X-Press Capture d'écran

Menu X-Press Capture d'écran

(exclusif au mode d'affichage Capture d'écran)

Le menu X-Press de capture d'écran vous donne accès aux fonction de gestion des images. Appuyez sur la touche Menu une fois, dans le mode d'affichage Capture d'écran, pour accéder au menu X-Press de capture d'écran.

REMARQUE : Pour obtenir de plus amples renseignements, voir **Mode d'affichage Capture d'écran**.

 **Delete Image**


Supprimer image

(exclusif au carte MMC/SD en option)

La fonction **Supprimer image** permet de supprimer une seule copie d'écran à partir du Vue Capture d'écran. Cette option de menu n'est disponible que si : i) une carte MMC ou SD (vendue séparément) est installée; ii) l'appareil est dans le mode d'affichage Capture d'écran; iii) une miniature est sélectionnée.

Procédure de suppression d'une image :

1. À partir du Vue Capture d'écran, utilisez les touches de déplacement du curseur du HAUT ou du BAS pour sélectionner l'image que vous désirez supprimer.
2. Choisissez l'option Supprimer image à partir du menu X-Press de Capture d'écran.
3. Utilisez la touche de déplacement du curseur de DROITE pour lancer cette procédure.
4. La boîte de dialogue de confirmation s'affiche. Sélectionnez Oui pour supprimer l'image ou Non pour annuler l'opération.

 **Delete All Images**

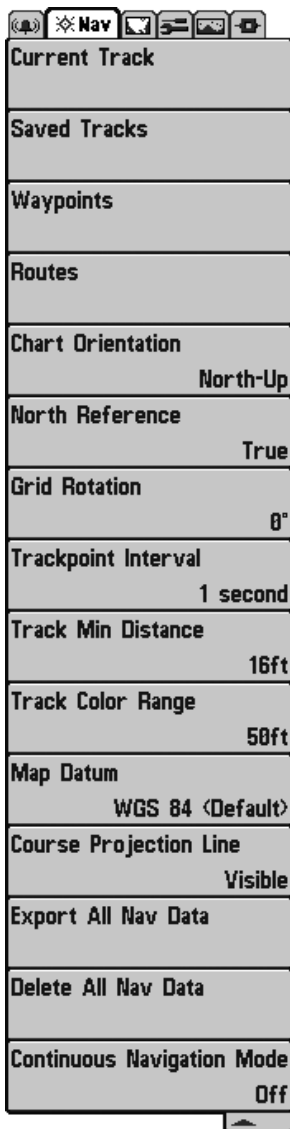
Supprimer toutes les images

(exclusif au carte MMC/SD en option)

La fonction **Supprimer toutes images** permet de supprimer toutes les images d'un coup à partir du Vue Capture d'écran. Cette option de menu n'est disponible que si une carte MMC ou SD (vendue séparément) est installée et que l'appareil est dans le Vue Capture d'écran.

Procédure de suppression de toutes les images :

1. À partir du Vue Capture d'écran, mettez en évidence la fonction Supprimer toutes images à partir du menu X-Press de Capture d'écran.
2. Une boîte de dialogue de confirmation vous demandera si vous désirez supprimer toutes les images. Sélectionnez Oui pour les supprimer, ou Non si vous avez changé d'idée.



Menu du Navigation

Onglet Navigation du menu principal

Appuyez sur la touche Menu à deux reprises pour accéder au menu principal, puis appuyez sur la touche de déplacement du curseur de DROITE afin de sélectionner l'onglet Navigation.

REMARQUE : Les options varient selon les réglages du système.

Current Track

Trace actuelle

La fonction **Trace actuelle** permet de visualiser le sous-menu Itinéraire actuel.

Procédure de visualisation du sous-menu Trace actuelle :

1. Sélectionnez l'option Trace actuelle à partir du menu Navigation.
2. Utilisez la touche de déplacement du curseur de DROITE pour visualiser le sous-menu Trace actuelle.



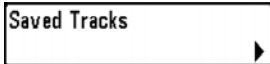
Sous-menu Trace actuelle

Le sous-menu Trace actuelle contient les options de menu suivantes :

La fonction **Enregistrer** actuel permet de enregistrer l'itinéraire qui est présentement affiché.

La fonction **Effacer** actuel permet de supprimer l'itinéraire qui est présentement affiché.

La fonction **Apparence** permet de modifier le style et la couleur de l'itinéraire actuel (Ligne pointillée, Ligne tiretée, Ligne continue ou ligne grasse, [s'il s'agit d'une ligne, la couleur de la ligne, ou Couleur en fonction de la profondeur. Si vous choisissez l'option Couleur en fonction de la profondeur, vous ne pourrez choisir une seule couleur pour représenter l'itinéraire; il sera plutôt représenté par une gamme de couleurs variant, selon les différentes profondeurs, du vert pâle (moins profond) au noir (plus profond). Vous pouvez modifier la tranche d'eau associée au noir avec l'option de menu Profondeur associée aux couleurs de l'itinéraire (voir *Onglet Navigation du menu principal : Couleur de trace par profondeur*).



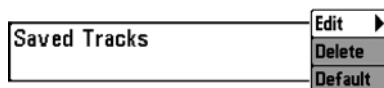
Saved Tracks

Traces enregistrées

La fonction **Traces enregistrées** permet de visualiser le sous-menu Traces enregistrées.

Procédure de visualisation du sous-menu Traces enregistrées :

1. Sélectionnez l'option Traces enregistrées à partir du menu Navigation.
2. Utilisez la touche de déplacement du curseur de DROITE pour visualiser le sous-menu Traces enregistrées.



Sous-menu Itinéraires sauvegardés

Le sous-menu Traces enregistrées contient les options de menu suivantes :

L'option **Édition** permet de sélectionner un itinéraire sauvegardé au préalable et d'en éditer le nom, qu'il soit visible ou non, et l'apparence.

L'option **Suppression** permet de supprimer un itinéraire d'une liste d'itinéraires sauvegardés au préalable.

L'option **Valeur par défaut** permet de régler l'apparence de l'itinéraire créé en sélectionnant Enregistrer trace actuelle.

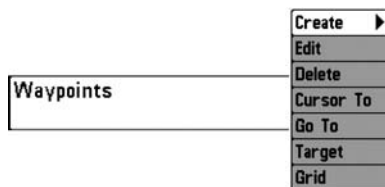
Waypoints

Waypoints

Waypoints permet de visualiser le sous-menu Waypoints.

Procédure de visualisation du sous-menu Waypoints :

1. Sélectionnez l'option Waypoints à partir du menu Navigation.
2. Utilisez la touche de déplacement du curseur de DROITE pour visualiser le sous-menu Waypoints.



Sous-menu Waypoints

Le sous-menu Waypoints contient les options de menu suivantes :

La fonction **Créer** permet de créer un nouveau point de cheminement et de l'éditer immédiatement. La position actuelle du bateau sera utilisée par défaut, mais vous pouvez régler les coordonnées pour toute position valide. Il est possible de changer l'icône servant à représenter le point de cheminement dans les modes d'affichage Cartographique.

La fonction **Modifier** permet de choisir un point à partir d'une liste de points de cheminement sauvegardés au préalable, d'en éditer le nom, la position (latitude et longitude) et de sélectionner l'icône qui sera utilisé pour le représenter dans les affichages Cartographique et Combiné.

Effacer permet de supprimer un point de cheminement d'une liste de points de cheminement sauvegardés au préalable.

La fonction **Curseur au** vous permet de déplacer le curseur à un point particulier de la liste de points de cheminement.

Se diriger permet de sélectionner un point de cheminement et de commencer la navigation vers ce point de cheminement, ou d'ajouter un point de cheminement au bout de la route actuelle.

Cible permet d'appliquer une cible à un point sélectionné à partir d'une liste de points de cheminement.

Grille permet d'appliquer une grille de pêche à la traîne à un point sélectionné à partir d'une liste de points de cheminement.



Procédure de visualisation du sous-menu Routes :

1. Sélectionnez l'option Routes à partir du menu Navigation.
2. Utilisez la touche de déplacement du curseur de DROITE pour visualiser le sous-menu Routes.



Le sous-menu Routes contient les options de menu suivantes :

Créer permet de créer une nouvelle route vide et d'y ajouter immédiatement des points de cheminement.

Modifier permet de sélectionner une route sauvegardée au préalable et d'en modifier le nom et les points de cheminement.

Effacer permet de supprimer une route d'une liste de routes sauvegardées au préalable.

Destination d'une route permet de sélectionner une route sauvegardée au préalable et de l'utiliser comme route actuelle; ce réglage démarre aussi la navigation sur cette route. Vous pouvez naviguer les routes dans un sens ou dans l'autre, à votre choix.

Infos permet d'afficher l'information au sujet de la route, y compris la distance et le relèvement de chaque point de cheminement au prochain.

Chart Orientation**Orientation de carte**

La fonction **Orientation de carte** permet de déterminer si les modes d'affichage Cartographique doivent paraître selon une orientation Nord en haut ou selon la Route suivie.

Procédure de modification de l'orientation de carte :

1. Sélectionnez la fonction Orientation de carte à partir du menu Navigation.
2. Utilisez les touches de déplacement du curseur de GAUCHE ou de DROITE pour modifier le réglage d'orientation de carte. (Nord en haut, Route suivie, valeur implicite = Nord en haut)

REMARQUE : Le réglage d'orientation de la vue ne s'applique pas à la vue aérienne.

North Reference**Référence nord**

Référence nord permet d'afficher les relèvements de l'une des deux orientations suivantes : nord vrai ou nord magnétique.

Procédure de modification du point de référence du nord :

1. Sélectionnez l'option Référence nord à partir du menu Navigation.
2. Utilisez les touches de déplacement du curseur de GAUCHE ou de DROITE pour modifier le réglage de référence du nord. (Nord vrai, Nord magnétique, valeur implicite = Nord vrai)



Rotation de grille

Rotation de grille permet de régler, en degrés, l'orientation de la grille de pêche à la traîne, où un réglage de 0° indique un alignement standard Nord, Sud, Est ou Ouest. Le réglage de rotation de grille s'applique à tous les écrans de navigation lorsque la grille est activée. Voir la section *Points de cheminement* pour obtenir de plus amples renseignements sur la façon d'afficher une grille.

Procédure de rotation de la grille :

1. Sélectionnez l'option Rotation de grille à partir du menu Navigation.
2. Utilisez les touches de déplacement du curseur de GAUCHE ou de DROITE pour modifier le réglage de rotation de grille. (de 0° à 89°, valeur implicite = 0°)

REMARQUE : Le titre de cette fonction peut être soit *Rotation Grille traînante*, soit *Rotation de grille*, selon votre modèle.



Intervalle position

La fonction **Intervalle position** permet de préciser un délai temporel entre les points d'itinéraire. L'itinéraire actuel ne peut contenir que 20 000 points d'itinéraire donc, si la période de temps est plus longue, l'itinéraire se prolongera dans le temps, mais sera moins détaillé.

REMARQUE : La fonction *Intervalle position* est utilisée conjointement avec la fonction *Distance min. entre les points d'itinéraire*. Les deux conditions doivent être satisfaites avant de pouvoir ajouter un point d'itinéraire à l'itinéraire actuel.

Procédure de modification de l'intervalle position :

1. Sélectionnez l'option Intervalle position à partir du menu Navigation.
2. Utilisez les touches de déplacement du curseur de GAUCHE ou de DROITE pour modifier le réglage d'intervalle position. (1 s, 5 s, 10 s, 15 s, 30 s, valeur implicite = 1 s)

REMARQUE : Durant un parcours à vitesse lente ou un parcours à la dérive, le fait de régler l'intervalle de temps et la distance minimum entre les points d'itinéraire à de petites valeurs permet d'augmenter la résolution de l'itinéraire.

Track Min Distance 16ft1  300

Distance min. trace

(mode utilisateur Avancé)

La fonction **Distance min. trace** permet de régler une distance minimum de parcours avant qu'un point d'itinéraire soit ajouté à l'itinéraire. L'option de menu Distance min. entre les points d'itinéraire n'est disponible qu'en mode utilisateur Avancé (voir *Onglet Configuration du menu principal : Mode utilisateur*).

REMARQUE : La fonction Distance min. trace est utilisée conjointement avec la fonction Intervalle position. Les deux conditions doivent être satisfaites avant de pouvoir ajouter un point d'itinéraire à l'itinéraire actuel.

Procédure de modification de la distance minimale trace :

1. Assurez-vous que l'appareil est en mode utilisateur Avancé, puis sélectionnez l'option Distance min. trace à partir du menu Navigation.
2. Utilisez les touches de déplacement du curseur de GAUCHE ou de DROITE pour modifier le réglage de distance minimale entre les points de la trace (de 1 pi à 300 pi ou de 1 m à 100 m *[exclusif aux modèles internationaux]*, valeur implicite = 16 pi ou 5 m).

REMARQUE : Durant un parcours à vitesse lente ou un parcours à la dérive, le fait de régler l'intervalle de temps et la distance minimum entre les points d'itinéraire à de petites valeurs permet d'augmenter la résolution de l'itinéraire.

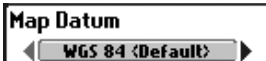
Track Color Range50  3000

Couleur de trace par profondeur

La fonction **Couleur de trace par profondeur** permet de spécifier quelle tranche d'eau sera représentée en noir (c'est-à-dire la tranche d'eau la plus profonde) lorsque vous choisissez l'option Couleur selon la profondeur pour représenter l'itinéraire actuel (voir *Onglet Navigation du menu principal : Trace actuel*).

Procédure de modification de la profondeur associée aux couleurs de l'itinéraire :

1. Sélectionnez l'option Couleur de trace par profondeur à partir de l'onglet Navigation du menu principal.
2. Utilisez les touches de déplacement du curseur de GAUCHE ou de DROITE pour modifier le réglage de l'option Couleur de trace par profondeur. (de 50 pi à 3 000 pi ou de 20 m à 1 000 m *[exclusif aux modèles internationaux]*, valeur implicite = 50 pi ou 15 m).



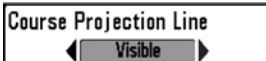
Datum carte

(mode utilisateur Avancé)

Datum carte permet de changer le système de coordonnées utilisé par le traceur graphique afin qu'il corresponde à celui utilisé sur une carte en papier. L'option de menu Datum carte n'est disponible qu'en mode utilisateur Avancé (voir *Onglet Configuration du menu principal : Mode utilisateur*).

Procédure de modification du Datum Carte :

1. Assurez-vous que l'appareil est en mode utilisateur Avancé, puis sélectionnez l'option Datum Carte à partir du menu Navigation.
2. Utilisez les touches de déplacement du curseur de GAUCHE ou de DROITE pour modifier le réglage du Datum Carte (valeur implicite = WGS 84).



Ligne de projection de route

La fonction **Ligne de projection de route** permet d'afficher ou non la pointe de flèche sortant de la proue du bateau, soit une projection de la direction du bateau s'il continue en suivant le cap actuel.

Procédure de réglage de la Ligne de projection de route :

1. Sélectionnez l'option Trait de projection du cap à partir du menu Navigation.
2. Utilisez les touches de déplacement du curseur de GAUCHE ou de DROITE pour modifier l'état du Ligne de projection de route (Masqué, Visible, valeur implicite = Visible).

Export All Nav Data**Exporter toutes données nav.***(mode utilisateur Avancé)*

La fonction **Exporter toutes données nav.** permet d'exporter tous les itinéraires, tous les points de cheminement et toutes les routes vers une carte multimédia MMC ou SD. L'option de menu Exporter toutes données nav. n'est disponible qu'en mode utilisateur Avancé (voir *Onglet Configuration du menu principal : Mode utilisateur*).

Procédure d'exportation de toutes les données de navigation :

1. Assurez-vous que l'appareil est en mode utilisateur Avancé et qu'une carte multimédia MMC ou SD (vendue séparément) est installée dans la fente, puis sélectionnez Exporter toutes données nav. dans à partir du menu Navigation.
2. Utilisez la touche de déplacement du curseur de DROITE pour exporter toutes les données de navigation. Une boîte de dialogue de confirmation apparaîtra pour vous permettre de modifier et de confirmer votre choix. Si aucune carte multimédia n'est présente dans le lecteur, un message d'erreur s'affiche. Dans ce cas, insérez une carte MMC dans le lecteur et essayez à nouveau.

Delete All Nav Data**Suppr. toutes donn. nav.***(mode utilisateur Avancé)*

La fonction **Suppr. toutes donn. nav.** permet de supprimer tous les itinéraires, points de cheminement et toutes les routes. Utilisez cette option de menu avec prudence ! L'option de menu Suppr. toutes donn. nav. n'est disponible qu'en mode utilisateur Avancé (voir *Onglet Configuration du menu principal : Mode utilisateur*).

Procédure de suppression de toutes les données de navigation :

1. Assurez-vous que l'appareil est en mode utilisateur Avancé, puis sélectionnez l'option Suppr. toutes donn. nav. à partir du menu Navigation.
2. Utilisez la touche de déplacement du curseur de DROITE pour supprimer toutes les données de navigation. Une boîte de dialogue de confirmation apparaîtra pour vous permettre de confirmer ou d'annuler votre choix.

Continuous Navigation Mode

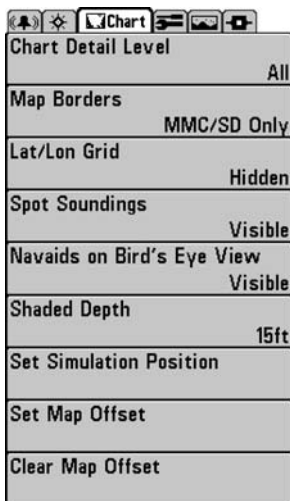
◀ Off ▶

Mode de navigation continue

Le **mode de navigation continue** vous permet de continuer à naviguer et à pêcher autour d'un point de cheminement particulier, même si vous repassez en ce point à de nombreuses reprises.

Procédure d'activation et de désactivation de la navigation continue :

1. Sélectionnez l'option Mode de navigation continue à partir de l'onglet Navigation du menu principal.
2. Utilisez les touches de déplacement du curseur de GAUCHE ou de DROITE pour activer ou désactiver la fonction Navigation continue (Désactivée, Activée, valeur implicite = Désactivée).



Menu du Cartographie

Onglet Cartographie du menu principal

Appuyez sur la touche Menu à deux reprises pour accéder au menu principal du système, puis appuyez sur la touche de déplacement du curseur de DROITE afin de sélectionner l'onglet Cartographie.

REMARQUE : Les options du menu varient selon les paramètres du système (par ex., elles varient si l'appareil est en mode utilisateur Avancé ou non).

Chart Detail Level**Niveau de détail des références**

Niveau de détail des références permet de sélectionner le niveau de détail à afficher dans les écrans de navigation. Le niveau de détail de **base** affiche les zones terrestres, les ports, les obstacles et les zones restreintes. Le mode **Navigation** affiche les aides à la navigation, les points de repère, les voies de traversier et les routes de navigation, en plus des données du mode Base. Le mode **Subaquatique** affiche les courbes bathymétriques, les zones de pêche, les épaves sous-marines, les marées et les courants, en plus des données du mode Base et du mode Navigation. Le mode **Tous** affiche les routes, les bâtiments, les chemins de fer et autres notations, en plus des données du mode Base et des modes Navigation et Sous-marin.

Procédure de modification du Niveau de détail des références :

1. Sélectionnez l'option Niveau de détail des références à partir du menu Cartographie.
2. Utilisez les touches de déplacement du curseur de GAUCHE ou de DROITE pour modifier le niveau de détail des références (Base, Navigation, Subaquatique, Tous, valeur implicite = Tous).

REMARQUE : Certains détails d'affichage sont seulement disponibles grâce à l'achat optionnel des cartes multimédias MMC/SD.

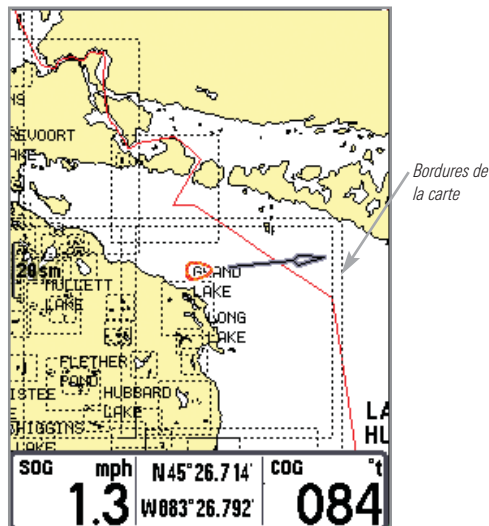
Map Borders

Hidden

Bordures de la carte

Bordures de la carte permet d'afficher ou de masquer les Bordures de la carte. Une bordures de la carte indique une zone contenant une carte différente.

Bordures de la carte

**Procédure de modification des Bordures de la carte :**

1. Sélectionnez l'option Bordures de la carte à partir du menu Cartographie.
2. Utilisez les touches de déplacement du curseur de GAUCHE ou de DROITE pour modifier le réglage des Bordures de la carte (Cachées, [MMC]/SD seulement, Toutes visibles, valeur implicite = [MMC]/SD seulement).

Lat/Lon Grid

◀ Hidden ▶

Grille Lat./Long

La fonction **Grille Lat./Long** terrestres permet d'afficher ou de masquer une grille représentant la latitude et la longitude.

Procédure de modification de la Grille Lat./Long :

1. Sélectionnez l'option Grille Lat./Long à partir du menu Cartographie.
2. Utilisez les touches de déplacement du curseur de GAUCHE ou de DROITE pour modifier le réglage de la grille de coordonnées géographiques terrestres (Masqués, Visibles, valeur implicite = Masqués).

Spot Soundings

◀ Hidden ▶

Sondages isolés

Sondages isolés permet d'afficher ou de masquer les sondages par point, qui sont des mesures de profondeur affichées sur la carte.

REMARQUE : Les sondages isolés ne sont disponibles qu'avec les cartes multimédias, vendues séparément.

Procédure de modification des Sondages isolés :

1. Sélectionnez l'option Sondages isolés à partir du menu Cartographie.
2. Utilisez les touches de déplacement du curseur de GAUCHE ou de DROITE pour modifier le réglage des Sondages isolés (Masqués, Visibles, valeur implicite = Visibles).

Nav aids on Bird's Eye View

◀ Hidden ▶

Aides Nav sur vue en plongée

La fonction **Aides Nav sur vue en plongée** vous permet d'afficher ou de masquer des aides à la navigation complémentaires, tels que des balises lumineuses et bouées, dans le mode d'affichage Aérien.

REMARQUE : Vous remarquerez davantage d'aides à la navigation avec une carte MMC/SD (vendue séparément).

Procédure de réglage des aides à la navigation en mode d'affichage Aérien :

1. Sélectionnez l'option Aides Nav sur vue en plongée à partir de l'onglet Cartographie du menu principal.
2. Utilisez les touches de déplacement du curseur de GAUCHE ou de DROITE pour modifier les aides à la navigation en mode d'affichage Aérien (Masqués, Visibles, valeur implicite = Visibles).



Profondeur d'ombrage

La fonction **Profondeur d'ombrage** vous permet de modifier la profondeur utilisée pour l'ombrage dans les affichages cartographiques.

Procédure de modification de la profondeur d'ombrage :

1. Sélectionnez l'option Profondeur d'ombrage à partir de l'onglet Navigation du menu principal.
2. Utilisez les touches de déplacement du curseur de GAUCHE ou de DROITE pour modifier le réglage de profondeur d'ombrage (Désactivée, de 1 pi à 60 pi ou de 1 m à 20 m [*exclusif aux modèles internationaux*], valeur implicite = 15 pi ou 5 m).

Set Simulation Position



Définir l'emplacement de la simulation

(mode utilisateur Avancé)

La fonction **Définir l'emplacement de la simulation** permet de régler la position du bateau dans le simulateur. L'option de menu Définir l'emplacement de la simulation n'est disponible qu'en mode utilisateur Avancé (voir *Onglet Configuration du menu principal : Mode utilisateur*).

Procédure de réglage d'un emplacement de la simulation :

1. Activez le curseur et déplacez-le vers les coordonnées de départ de la simulation.

REMARQUE : Le curseur doit être actif pour que cette procédure fonctionne.

2. Assurez-vous que l'appareil est en mode utilisateur Avancé, puis sélectionnez l'option Définir l'emplacement de la simulation à partir du menu Cartographie.
3. Utilisez la touche de déplacement du curseur de DROITE pour modifier le réglage de position en mode de simulation. Une boîte de dialogue de confirmation apparaîtra pour vous permettre de confirmer ou d'annuler votre choix. Si le curseur est inactif avant de commencer cette procédure, un message d'erreur apparaîtra. Quittez le menu, activez le curseur et essayez à nouveau.

Set Map Offset**Régler compensation carte***(mode utilisateur Avancé)*

La fonction **Régler compensation carte** permet de compenser la carte utilisée par votre traceur graphique. L'option de menu Régler compensation carte n'est disponible qu'en mode utilisateur Avancé (voir *Onglet Configuration du menu principal : Mode utilisateur*).

REMARQUE : La compensation s'applique à toutes les cartes, c'est-à-dire qu'elle ne s'applique pas seulement à la carte nécessitant l'application de l'écart. Vous devriez supprimer la compensation si vous utilisez une autre carte.

Procédure de modification du réglage de compensation de carte :

1. Activez le curseur et déplacez-le au point où vous désirez appliquer la compensation de carte.

REMARQUE : Le curseur doit être actif pour que cette procédure fonctionne.

2. Assurez-vous que l'appareil est en mode utilisateur Avancé, puis sélectionnez l'option Régler compensation carte à partir du menu Cartographie.
3. Utilisez la touche de déplacement du curseur de DROITE pour régler la compensation de carte. Une boîte de dialogue de confirmation apparaîtra pour vous permettre de confirmer ou d'annuler votre choix. Si le curseur est inactif avant de commencer cette procédure, un message d'erreur apparaîtra. Quittez le menu, activez le curseur et réessayez ensuite.

Clear Map Offset**Effacer compensation carte***(mode utilisateur Avancé)*

La fonction **Effacer compensation carte** vous permet de cesser de compenser la carte. Cette fonction n'est accessible que s'il y a effectivement une compensation établie pour une carte. L'option de menu Effacer compensation carte n'est disponible qu'en mode utilisateur Avancé (voir *Onglet Configuration du menu principal : Mode utilisateur*).

Procédure de effacer compensation carte :

1. Assurez-vous que l'appareil est en mode utilisateur Avancé, puis sélectionnez l'option Effacer compensation carte à partir du menu Cartographie.
2. Utilisez la touche de déplacement du curseur de DROITE pour effacer compensation de carte.

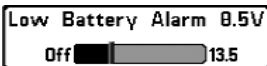
Alarms	
Low Battery Alarm	Off
Aux. Temp. Alarm	Off
Temp. Alarm	Off
Off Course Alarm	600ft
Arrival Alarm	Off
Drift Alarm	Off
Alarm Tone	Medium

Menu du Alarmes

Onglet Alarmes du menu principal

À partir de n'importe quel mode d'affichage, appuyez sur la touche MENU à deux reprises de sélectionner l'onglet Alarmes.

REMARQUE : Lorsqu'une alarme se déclenche, vous pouvez appuyer sur n'importe quelle touche pour la désactiver. Lorsque vous coupez une alarme hors cap ou une alarme de dérive, elle ne sonnera plus tant que le bateau restera hors des limites de l'alarme.


 Low Battery Alarm 0.5V
Off

Alarme batt. faible

L'alarme batt. faible se déclenche lorsque la tension de la batterie est égale ou inférieure à celle réglée au menu. L'alarme batt. faible se déclenchera seulement pour la batterie qui est connectée au traceur graphique. Vous devriez régler l'alarme batt. faible de façon à ce qu'elle vous avertisse lorsque la tension de la batterie descend sous la marge de sécurité que vous aurez déterminée. Par exemple, si vous utilisez un moteur de pêche à la traîne (alimenté par la batterie), vous devriez régler l'alarme d'alimentation faible de façon à ce qu'elle vous avertisse avant que la tension de la batterie ne soit trop faible pour lancer votre moteur principal, alimenté à l'essence.

Réglage de l'alarme batt. faible :

1. Sélectionnez l'option Alarme batt. faible à partir du menu Alarmes.
2. Utilisez les touches de déplacement du curseur de GAUCHE et de DROITE pour modifier le réglage de l'alarme batt. faible (Inactif, 8,5 V à 13,5 V, valeur implicite = Inactif).


 Aux. Temp. Alarm Off
Off

Alarme température aux.

(seulement avec capteur de température et de vitesse)

L'alarme température aux. se déclenche lorsque la température de l'eau détectée par le système atteint le niveau réglé, soit en degrés Fahrenheit ou Celsius (exclusivement pour les modèles internationaux). Par exemple, si l'alarme température aux. est réglée à 58 °F et que la température de l'eau passe de 60° à 58°, l'alarme température aux. se déclenche. Dans le même ordre d'idées, si la température aux. passe de 56° à 58°, l'alarme se déclenche à nouveau.

Réglage de l'alarme température aux. :

1. Sélectionnez l'option Alarme température aux. à partir du menu Alarmes.
2. Utilisez les touches de déplacement du curseur vers la GAUCHE ou vers la DROITE pour modifier le réglage de l'alarme température aux. (Inactif, de 32 °F à 120 °F, de 0 °C à 50 °C, valeur implicite = Inactif).

Temp. Alarm	Off
Off	50

Alarme température

L'alarme température se déclenche lorsque la température de l'eau détectée par le traceur graphique atteint le niveau réglé, soit en degrés Fahrenheit ou Celsius (*exclusivement pour les modèles internationaux*). Par exemple, si l'alarme de température est réglée à 58 °F et que la température de l'eau passe de 60° à 58°, l'alarme de température se déclenche. Dans le même ordre d'idées, si la température passe de 56° à 58°, l'alarme se déclenche à nouveau.

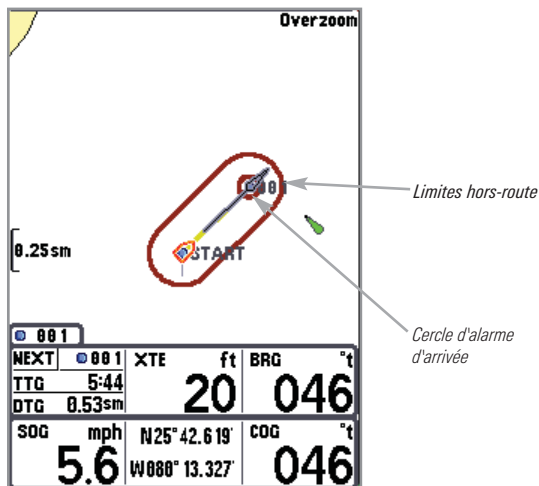
Réglage de l'alarme température :

1. Sélectionnez l'option Alarme température à partir du menu Alarmes.
2. Utilisez les touches de déplacement du curseur vers la GAUCHE ou vers la DROITE pour modifier le réglage de l'alarme température (Inactif, de 32 °F à 120 °F, de 0 °C à 50 °C, valeur implicite = Inactif).

Off Course Alarm	300ft
Off	3000

Alarme hors-route

L'alarme hors-route se déclenche lorsque le bateau, en mode de navigation, a dévié de son cap de plus que la valeur réglée au menu. Alarme hors cap permet de déterminer à quel point le bateau peut changer de cap sans que l'alarme hors cap ne sonne.



Procédure de réglage de l'alarme hors-route :

1. Sélectionnez l'option Alarme hors-route à partir du menu Alarmes.
2. Utilisez les touches de déplacement du curseur de GAUCHE ou de DROITE pour modifier le réglage de l'alarme hors-route (Inactif, de 25 pi à 3 000 pi ou de 10 m à 1 000 m [*exclusif aux modèles internationaux*], valeur implicite = 300 pi ou 100 m).



Alarme arrivée

L'**alarme arrivée** se déclenche lorsque le bateau, en mode de navigation, a dépassé la distance pour se rendre au point de cheminement ou est entré dans le cercle d'alarme d'arrivée, selon le réglage effectué au menu. La fonction **Alarme arrivée** permet de déterminer à quelle distance le bateau doit être du point de cheminement avant que l'alarme ne sonne.

Procédure de réglage de l'alarme arrivée :

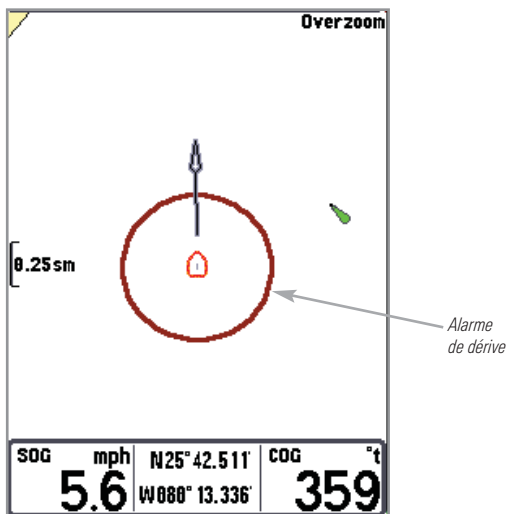
1. Sélectionnez l'option Alarme arrivée à partir du menu Alarmes.
2. Utilisez les touches de déplacement du curseur de GAUCHE ou de DROITE pour modifier le réglage de l'alarme arrivée (Inactif, de 25 pi à 3 000 pi ou de 10 m à 1 000 m [*exclusivement pour les modèles internationaux*], valeur implicite = 150 pi ou 50 m).

Drift Alarm	Off
Off	3000

Alarme dérive

L'alarme dérive se déclenche lorsque le bateau a dépassé la distance réglée au menu, par rapport à sa position d'ancrage. Alarme dérive permet de régler la taille du périmètre autour de la position d'ancrage du bateau; si le bateau ancré commence à dériver hors de ce périmètre, l'alarme de dérive sonne.

Périmètre de l'alarme de dérive



Procédure de réglage de l'alarme de dérive :

1. Sélectionnez l'option Alarme dérive à partir du menu Alarmes.
2. Utilisez les touches de déplacement du curseur de GAUCHE ou de DROITE pour modifier le réglage de l'alarme dérive (Inactif, de 25 pi à 3 000 pi ou de 10 m à 1 000 m *[pour les modèles internationaux exclusivement]*, valeur implicite = Inactif).

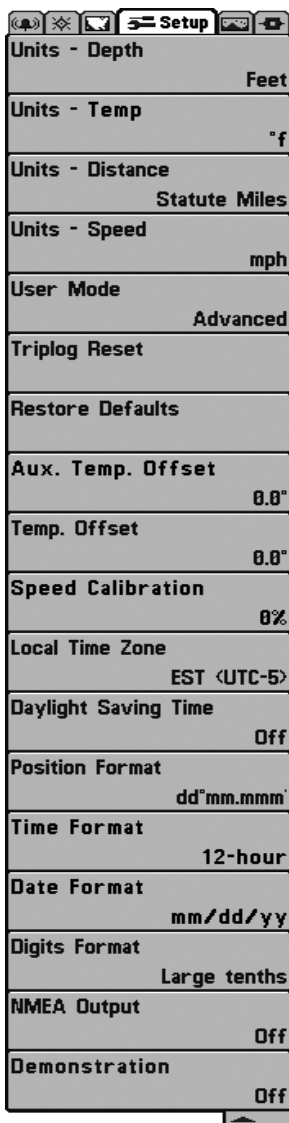
A screenshot of a menu titled "Alarm Tone". Below the title is a horizontal bar with the word "Medium" in the center, flanked by left and right arrowheads. The bar has a slight 3D effect with a shadow on the bottom.

Tonalité de l'alarme

Tonalité de l'alarme permet de sélectionner la tonalité du son de l'alarme afin d'améliorer sa perceptibilité. Pendant que le menu s'ajuste, une courte tonalité sera produite afin que vous puissiez choisir celle que vous entendez le mieux.

Procédure de réglage de la tonalité d'alarme :

1. Sélectionnez l'option Tonalité d'alarme à partir du menu Alarmes.
2. Utilisez les touches de déplacement du curseur de GAUCHE et de DROITE pour modifier le réglage de tonalité d'alarme (Haute, Moyen, Bas, valeur implicite = Moyen).

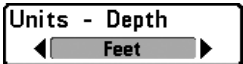


Menu du Configuration

Onglet Configuration du menu principal

À partir de n'importe quel mode d'affichage, appuyez sur la touche Menu à deux reprises pour accéder aux onglets du menu principal, puis appuyez sur la touche de déplacement du curseur de DROITE le nombre de fois nécessaire pour sélectionner l'onglet Configuration.

REMARQUE : Les options de menu varient selon les paramètres du système. Elles varient, par ex. lorsque l'appareil est en mode utilisateur Avancé ou en fonction des accessoires branchés à l'appareil.

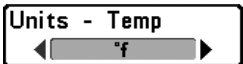

 A screenshot of a menu titled "Units - Depth". Inside the menu, the word "Feet" is highlighted with a grey background and is flanked by left and right arrow keys.

Unités - Profondeur

La fonction **Unités - Profondeur** permet de sélectionner les unités de mesure pour toutes les lectures de profondeur.

Procédure de réglage des unités de profondeur :

1. Sélectionnez Unités - Profondeur à partir du menu Configuration.
2. Utilisez les touches de déplacement du curseur de GAUCHE et de DROITE pour modifier le réglage des unités de profondeur (Mètres [Meters], *[exclusif aux modèles internationaux]*, Pieds [Feet], Brasses [Fathoms]; valeur implicite = Mètres [Meters] pour les modèles internationaux, Pieds [Feet] pour les modèles nationaux).


 A screenshot of a menu titled "Units - Temp". Inside the menu, the symbol "°f" is highlighted with a grey background and is flanked by left and right arrow keys.

Unités Temp.

(exclusif aux modèles internationaux)

La fonction **Unités Température** permet de sélectionner les unités de mesure pour tous les indicateurs de température. *Modèles internationaux seulement.*

Réglage des unités de température :

1. Sélectionnez l'option Unités Temp à partir du menu Configuration.
2. Utilisez les touches de déplacement du curseur de GAUCHE et de DROITE pour modifier le réglage des unités de temperature (Celsius, Fahrenheit; valeur implicite = Celsius).

Units - Distance

◀ Feet/Statute Miles ▶

Unités Distance

La fonction **Unités Distance** permet de sélectionner les unités de mesure de tous les indicateurs de distance. Elle n'apparaît dans le menu que si un récepteur GPS ou un capteur de température et de vitesse est branché à l'appareil (et que la roue à aubes du capteur a bougé au moins une fois).

Réglage des unités de distance :

1. Sélectionnez Unités Distance à partir du menu Configuration.
2. Utilisez les touches de déplacement du curseur de GAUCHE et de DROITE pour modifier le réglage des unités de distance (modèles nationaux : milles terrestres [Statute Miles], milles marins [Nautical Miles]; valeur implicite = milles terrestres; modèles internationaux : mètres/kilomètres [Meters/Kilometers]; mètres/milles marins [Meters/Nautical Miles], pieds/milles terrestres [Feet/Statute Miles], pieds/milles marins [Feet/Nautical Miles]; valeur implicite = mètres/kilomètres [Meters/Kilometers]).

Units - Speed

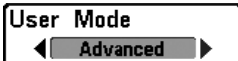
◀ mph ▶

Unités Vitesse

La fonction **Unités Vitesse** permet de sélectionner les unités de mesure de tous les indicateurs de vitesse. Elle n'apparaît dans le menu que si un récepteur GPS ou un capteur de température et de vitesse est branché à l'appareil et que la roue à aubes du capteur a bougé au moins une fois).

Modification des unités de vitesse :

1. Sélectionnez l'option Unités Vitesse à partir du menu Configuration.
2. Utilisez les touches de déplacement du curseur de GAUCHE et de DROITE pour modifier le réglage des unités de vitesse (km/h [kph] *[exclusif aux modèles internationaux]*, mi/h [mph] noeuds [kts], valeur implicite = km/h [kph] pour les modèles internationaux et mi/h [mph] pour les modèles nationaux).



Mode utilisateur

Le **Mode utilisateur** permet de régler le système de menus en mode Normal ou Avancé. Lorsque le mode est réglé à normal (valeur implicite), seules les options de base du menu sont affichées. En mode Avancé, d'autres options de menu sont disponibles.

Modification du mode utilisateur :

1. Sélectionnez l'option Mode utilisateur à partir du menu Configuration.
2. Utilisez les touches de déplacement du curseur de GAUCHE et de DROITE pour modifier le mode utilisateur. (Normal, Avancé, valeur implicite = Avancé).



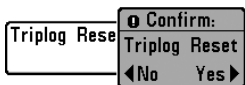
Langue

(exclusif aux modèles internationaux)

La fonction **Langue** permet de sélectionner la langue d'affichage des menus. *Exclusif aux modèles internationaux.*

Réglage du choix de la langue :

1. Sélectionnez l'option Langue à partir du menu Configuration.
2. Utilisez les touches de déplacement du curseur de GAUCHE et de DROITE pour modifier le réglage de la langue (valeur implicite = Anglais).



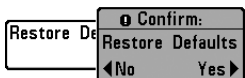
Mise à Zéro journal

La fonction **Mise à Zéro journal** permet de remettre le compteur journalier à zéro et ne s'affiche que si un récepteur GPS ou un capteur de température et de vitesse est branché à l'appareil et que la roue à aubes du capteur a bougé au moins une fois. Le compteur journalier comporte les données suivantes : minuterie pour le temps écoulé, distance parcourue depuis la dernière réinitialisation et vitesse moyenne.

REMARQUE : Voir Onglet Configuration du menu principal : Sélection relevés, pour vous renseigner sur la façon d'afficher les indicateurs du compteur journalier à l'écran.

Mise à Zéro journal :

1. Sélectionnez l'option Mise à Zéro journal à partir du menu Configuration.
2. Utilisez la touche de déplacement du curseur de DROITE pour lancer la remise à zéro du compteur journalier.
3. Une boîte de dialogue de confirmation s'affiche. Appuyez sur la touche de déplacement du curseur de DROITE de nouveau pour effectuer la remise à zéro du compteur journalier. Appuyez sur la touche de déplacement du curseur de GAUCHE pour annuler la remise à zéro du compteur journalier.

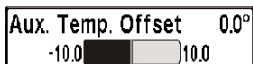


Valeurs par défaut

La fonction **Valeurs par défaut** permet de revenir aux valeurs implicites de TOUS les réglages de menu. Utilisez cette option de menu avec prudence !

Valeurs par défaut :

1. Sélectionnez l'option Valeurs par défaut à partir du menu Configuration.
2. Utilisez la touche de déplacement du curseur de DROITE pour lancer Valeurs.
3. La boîte de dialogue de confirmation s'affiche. Pour restituer les valeurs implicites, appuyez sur la touche de déplacement du curseur de DROITE à nouveau. Pour annuler la restitution des valeurs implicites, appuyez sur la touche de déplacement du curseur de GAUCHE.



Décalage température aux.

(mode utilisateur Avancé; seulement avec capteur de température et de vitesse)

La fonction **Décalage temp.** permet d'ajuster l'indicateur de température du nombre de degrés spécifié. Cette option de menu n'est disponible qu'en mode utilisateur Avancé (voir *Onglet Configuration du menu principal : Mode utilisateur*).

Décalage de la température aux. :

1. Assurez-vous que l'appareil est en mode utilisateur Avancé, puis sélectionnez l'option Décalage temp. aux. à partir du menu Configuration.
2. Utilisez les touches de déplacement du curseur de GAUCHE et de DROITE pour modifier le Décalage temp. aux. (de -10,0 à +10,0, valeur implicite = 0).



Décalage temp.

(mode utilisateur Avancé)

La fonction **Décalage temp.** permet d'ajuster l'indicateur de température du nombre de degrés spécifié. Cette option de menu n'est disponible qu'en mode utilisateur Avancé (voir *Onglet Configuration du menu principal : Mode utilisateur*).

Réglage de la Décalage temp. :

1. Assurez-vous que l'appareil est en mode utilisateur Avancé, puis sélectionnez l'option Décalage temp. à partir du menu Configuration.
2. Utilisez les touches de déplacement du curseur de GAUCHE et de DROITE pour modifier le réglage de la Décalage temp. (de -10,0 à +10,0, valeur implicite = 0).



Étalonnage vitesse

(mode utilisateur Avancé; avec accessoire de la temp/vitesse seulement)

La fonction **Étalonnage vitesse** permet d'ajuster l'indicateur de vitesse d'un certain pourcentage. Cependant, l'indicateur de vitesse ne s'affiche que si l'accessoire de capture de la température et de la vitesse est branché et que la roue à aubes a bougé au moins une fois alors que l'appareil est en mode utilisateur Avancé (voir *Onglet Configuration du menu principal : Mode utilisateur*).

Réglage de la fonction d'étalonnage de la vitesse :

1. Assurez-vous que l'appareil est en mode utilisateur Avancé, puis sélectionnez l'option **Étalonnage vitesse** à partir du menu Configuration.
2. Utilisez les touches de déplacement du curseur de GAUCHE et de DROITE pour modifier le réglage d'étalonnage de la vitesse (-20 % à +20 %, valeur implicite = 0 %).



Heure locale

(mode utilisateur Avancé)

Heure locale permet de sélectionner un fuseau horaire correspondant à l'heure du récepteur GPS lorsque **Heure + Date** sont sélectionnés comme lecture numérique dans l'affichage sonar. Cette option de menu n'est disponible qu'en mode utilisateur Avancé (voir *Onglet Configuration du menu principal : Mode utilisateur*).

Procédure de modification du Heure locale :

1. Assurez-vous que l'appareil est en mode utilisateur Avancé, puis sélectionnez l'option **Heure locale** à partir du menu Configuration.
2. Utilisez les touches de déplacement du curseur de GAUCHE ou de DROITE pour modifier le réglage du Heure locale (valeur implicite = HNE [TUC - 5] - Heure normale de l'Est).

Daylight Saving Time

Off

Heure d'été*(mode utilisateur Avancé)*

Heure d'été permet d'ajuster l'affichage de l'heure afin de tenir compte de l'heure d'été. Sélectionnez Activé pour ajouter une heure à l'affichage de l'heure locale du fuseau horaire. Sélectionnez Désactivé pour laisser l'affichage de l'heure locale selon le fuseau horaire. Cette option de menu n'est disponible qu'en mode utilisateur Avancé (voir *Onglet Configuration du menu principal : Mode utilisateur*).

Procédure de modification de la fonction d'heure d'été :

1. Assurez-vous que l'appareil est en mode utilisateur Avancé, puis sélectionnez l'option Heure d'été à partir du menu Configuration.
2. Utilisez les touches de déplacement du curseur de GAUCHE ou de DROITE pour activer ou désactiver la fonction d'heure d'été. (Actif, Inactif, valeur implicite = Inactif)

Position Format

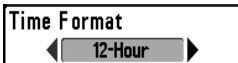
dd°mm.mmm'

Format position*(mode utilisateur Avancé)*

Format position permet de sélectionner le format de l'affichage de la latitude et de la longitude. Cette option de menu n'est disponible qu'en mode utilisateur Avancé (voir *Onglet Configuration du menu principal : Mode utilisateur*).

Procédure de réglage du format de la position :

1. Assurez-vous que l'appareil est en mode utilisateur Avancé, puis sélectionnez l'option Format position à partir du menu Configuration.
2. Utilisez les touches de déplacement du curseur de GAUCHE ou de DROITE pour modifier le réglage du format de la position (dd.ddddd°, dd°mm.mmm', ou dd°mm'ss", valeur implicite = dd°mm.mmm').



Format heure

(mode utilisateur Avancé, exclusif aux modèles internationaux)

La fonction **Format heure** permet de modifier le format utilisé par le système pour afficher l'heure. Cette option de menu n'est disponible qu'en mode utilisateur Avancé (voir *Onglet Configuration du menu principal : Mode utilisateur*) [exclusif aux modèles internationaux]. Format de l'heure permet de sélectionner le format d'affichage de l'heure en période de 12 ou de 24 heures, lorsque l'option Heure + Date est sélectionnée comme une lecture numérique dans l'écran sonar (voir *Sélection des lectures*).

Procédure de modification du format de l'heure :

1. Assurez-vous que l'appareil est en mode utilisateur Avancé, puis sélectionnez l'option Format heure à partir du menu Configuration.
2. Utilisez les touches de déplacement du curseur de GAUCHE ou de DROITE pour modifier le format de l'heure (12 heures, 24 heures, valeur implicite = 12 heures).



Format de date

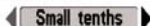
(mode utilisateur Avancé, exclusif aux modèles internationaux)

La fonction **Format de date** permet de modifier le format utilisé par le système pour afficher la date. Cette option de menu n'est disponible qu'en mode utilisateur Avancé (voir *Onglet Configuration du menu principal : Mode utilisateur*) [exclusif aux modèles internationaux]. Format de date permet de sélectionner le format d'affichage de la date lorsque l'option Heure + Date est sélectionnée comme une lecture numérique dans l'écran sonar.

Procédure de modification du format de la date :

1. Assurez-vous que l'appareil est en mode utilisateur Avancé, puis sélectionnez l'option Format de date à partir du menu Configuration.
2. Utilisez les touches de déplacement du curseur de GAUCHE ou de DROITE pour modifier le format de la date (mm/jj/aa, jj.mm.aa ou aa.mm.jj, valeur implicite = mm/jj/aa).


 Digits Format


 Small tenths

Format numérique

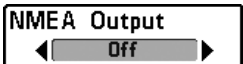
(mode utilisateur Avancé)

Le **format numérique** vous permet d'ajouter un dixième de décimal aux relevés, notamment de température et de profondeur. Le format peut être changé pour un petit, grand ou aucun format. Cette option de menu n'est accessible qu'en mode utilisateur Avancé (voir *Onglet Configuration du menu principal : Mode utilisateur.*)

Procédure de réglage du format numérique :

1. Assurez-vous que l'appareil est en mode utilisateur Avancé, puis choisissez l'option Format numérique dans le menu Réglages.
2. Utilisez les touches de déplacement du curseur à 4 directions de GAUCHE ou de DROITE pour modifier le réglage du format numérique. (Petit dixième, grand dixième, aucun dixième, par défaut = dixième)

REMARQUE : Si vous choisissez *Aucun dixième*, l'affichage présentera uniquement des nombres arrondis aux chiffres entiers.


 NMEA Output


 Off

Entrée NMEA

(mode utilisateur Avancé)

La fonction **Entrée NMEA** permet d'activer ou de désactiver la sortie NMEA*. Cette option de menu n'est disponible qu'en mode utilisateur Avancé (voir *Onglet Configuration du menu principal : Mode utilisateur*). Vous devriez activer la fonction Entrée NMEA si vous connectez les fils de la sortie NMEA du câble du récepteur GPS à un autre appareil compatible NMEA, tel un pilote automatique.

*NMEA 0183 est une norme de communication de données définie par la National Marine Electronics Association (l'association nationale d'électronique maritime).

Les messages NMEA suivants sont émis lorsque la fonction Entrée NMEA est activée :

DPT - Profondeur
 MTW - Température de l'eau
 GLL - Latitude et longitude
 GGA - Données de position GPS
 RMC - Données GNSS spécifiques minimales recommandées
 VTG - Route et vitesse-fond
 ZDA - Heure et date

Les messages NMEA suivants sont également émis, en mode de navigation, lorsque la fonction Entrée NMEA est activée :

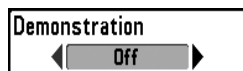
APB - Message B d'autopilote

BWR - Relèvement et distance du point de cheminement

RMB - Information de navigation minimale recommandée

Procédure d'activation et de désactivation de l'entrée NMEA :

1. Assurez-vous que l'appareil est en mode utilisateur Avancé, puis sélectionnez l'option Entrée NMEA à partir du menu Configuration.
2. Utilisez les touches de déplacement du curseur de GAUCHE et de DROITE pour activer ou désactiver la fonction Entrée NMEA (Actif, Inactif, valeur implicite = Inactif).



Démonstration

Démonstration désactive le mode de démonstration (Voir *Mise en marche de l'appareil*).

Procédure d'activation et de désactivation de la fonction de démonstration :

1. Sélectionnez l'option Démonstrations à partir du menu Réglages.
2. Utilisez les touches de déplacement du curseur de GAUCHE ou de DROITE pour activer ou désactiver la fonction de démonstration (Activée, Désactivée, valeur implicite = Activée).

Views	
Bird's Eye No Readouts View	Hidden
Bird's Eye View	Visible
Bird's Eye Big Digits View	Visible
Chart No Readouts View	Visible
Chart View	Visible
Chart Big Digits View	Visible
Instrument View	Visible
Screen Snapshot	Hidden
Self Test	Hidden
Accessory Test	Hidden
GPS Diagnostic View	Visible

Onglet Affichages
du menu principal

Onglet Affichages du menu principal

À partir de n'importe quel mode d'affichage, appuyez sur la touche Menu à deux reprises pour accéder aux onglets du menu principal, puis appuyez sur la touche de déplacement du curseur de DROITE le nombre de fois nécessaire pour sélectionner l'onglet Affichages. Cet onglet du menu principal vous permet de régler les affichages disponibles de façon à ce qu'ils soient visibles ou non dans le cycle de rotation des affichages. Pour retirer un mode d'affichage du cycle de rotation, il suffit d'en régler l'attribut à « masqué », sinon il demeurera « visible ». Les modes d'affichage suivants sont disponibles :

- Vue Plongée Aucun Relevé
- Vue Plongée
- Vue en Plongée Gros Chiffres
- Vue de Carte Aucun Relevé
- Vue de Carte
- Vue de Carte Gros Chiffres
- Vue de l'Instrument
- Vue de Cliché
- Auto-test
- Test des Accessoires
- Vue Diagnostic GPS.

Pour modifier l'état de tout affichage :

1. Sélectionnez du menu Affichage.
2. Utilisez les touches de déplacement du curseur vers le HAUT et vers le BAS pour sélectionner un mode d'affichage.
3. Utilisez les touches de déplacement du curseur de GAUCHE et de DROITE pour modifier l'état de l'affichage de « masqué » à « visible ».

Onglet Accessoires du menu principal

À partir de n'importe quel mode d'affichage, appuyez sur la touche MENU à deux reprises pour accéder aux onglets du menu principal, puis appuyez sur la touche de déplacement du curseur de DROITE le nombre de fois nécessaire pour sélectionner l'onglet Accessoires.

Si aucun accessoire n'est branché au bus d'accessoires, il n'y a aucune option sous l'onglet Accessoires du menu principal, à l'exception du menu Capture d'écran. Cependant, si vous branchez un accessoire, des options de menu additionnelles s'ajoutent automatiquement pour le commander. Voir le Manuel d'utilisation de l'accessoire pour obtenir de plus amples renseignements.



Menu Accessoires
(aucun accessoire n'est branché)



Menu Accessoires
(avec les accessoires)

REMARQUE : Les accessoires nécessaires pour activer les fonctionnalités WeatherSense, GPS et la liaison sonar sans fil SmartCast sont vendus séparément. Vous pouvez visiter notre site Web www.humminbird.com ou communiquer avec notre Centre de ressources pour la clientèle au 1-800-633-1468 pour obtenir de plus amples renseignements.

Screen Snapshot

On

Utilisation de la fonction Capture d'écran

La fonction **Capture d'écran** vous permet de saisir un instantané de l'image présentée à l'écran. Lorsque la fonction de capture d'écran est activée, le fait d'appuyer sur la touche Marquer (MARK) sauvegarde une copie de l'écran sur une carte MMC/SD (vendue séparément) insérée dans l'appareil. Tous les menus, boîtes de dialogue, avertissements et messages sont capturés et sauvegardés automatiquement.

Avec la création de l'instantané, une miniature s'ajoute au mode d'affichage Capture d'écran, ce qui permet de visualiser le résultat ultérieurement. Pour voir l'image en pleine grandeur, sélectionnez une miniature (à l'aide des touches de déplacement du curseur du HAUT ou du BAS), puis appuyez sur la touche de DROITE pour visualiser l'image. La bordure entourant l'image en pleine grandeur indique qu'il s'agit d'une capture d'écran et non d'une image en temps réel. Vous pouvez supprimer l'image sélectionnée, ou toutes les images, en sélectionnant d'abord une miniature et l'option Suppression d'une image, ou en sélectionnant l'option Suppression de toutes les images, à partir du menu X-Press de capture d'écran. Vous pouvez visualiser ces instantanés dans le mode d'affichage Capture d'écran, qui montre des miniatures de tous les instantanés existants.

***REMARQUE :** Il faut qu'une carte MMC ou SD (vendue séparément) soit insérée dans l'appareil pour assurer la fonctionnalité de la capture d'écran.*

***REMARQUE :** Si vous utilisez une carte MMC/SD dans deux appareils distincts dont les écrans sont de dimensions différentes, les miniatures effectués à partir d'un appareil seront toujours disponibles sur la carte, mais seront représentés par des icônes de non disponibilité (un cercle marqué d'une barre oblique) dans le mode d'affichage Capture d'écran de l'autre appareil.*

Procédure d'activation et de désactivation de la fonction Capture d'écran :

1. Sélectionnez l'option Capture d'écran à partir de l'onglet Accessoires du menu principal.
2. Utilisez les touches de déplacement du curseur de GAUCHE ou de DROITE pour activer ou désactiver la fonction Capture d'écran (Désactivée, Activée, valeur implicite = Désactivée).

Procédure de capture de l'écran (la fonction de capture d'écran doit avoir été activée) :

1. Assurez-vous qu'une carte MMC ou SD (vendue séparément) est présente dans la fente de l'appareil.
2. Appuyez sur la touche Marquer (MARK), à partir de n'importe quel mode d'affichage. Lorsque vous lancerez la capture d'écran, vous verrez un message indiquant qu'un point de cheminement a été créé à la position du curseur, puis l'image se figera pendant la sauvegarde de l'instantané sur la carte MMC/SD. Une boîte de dialogue apparaîtra, montrant le progrès en pourcentage de la sauvegarde ainsi que le nom de fichier à numéro assigné au fichier BMP en création.

REMARQUE : Pour obtenir de plus amples renseignements, voir *Mode d'affichage Capture d'écran* et *Menu X-Press Capture d'écran*.

REMARQUE : La fonction de capture d'écran n'influe pas sur la navigation. D'autre part, si la fonction de capture d'écran est activée sans qu'un récepteur GPS ne soit branché à l'appareil, le fait d'appuyer sur la touche Marquer (MARK) provoquera la prise d'une image instantanée, mais affichera un message d'erreur indiquant qu'un relevé de position GPS est requis pour créer un point de cheminement.

REMARQUE : Le temps pris pour capturer l'écran dépend du type de carte utilisé. En général, le processus est plus rapide avec une carte MMC qu'avec une carte SD.

Procédure de visualisation des instantanés :

1. Assurez-vous que la carte MMC/SD utilisée pour capturer les écrans est insérée dans la fente de l'appareil.
2. Appuyez sur la touche Affichage (VIEW) jusqu'à ce que l'appareil passe au mode d'affichage Capture d'écran.
3. Dans ce mode, vous pouvez parcourir toute la liste des miniatures à l'aide de la commande de curseur à quatre directions. Pour voir l'image en pleine grandeur, sélectionnez une miniature (à l'aide des touches de déplacement du curseur du HAUT ou du BAS), puis appuyez sur la touche de DROITE pour visualiser l'image. La bordure entourant l'image en pleine grandeur indique qu'il s'agit d'une capture d'écran et non d'une image en temps réel. Vous pouvez supprimer l'image sélectionnée, ou tous les instantanés, à partir du menu X-Press Capture d'écran. (Voir *Menu X-Press Capture d'écran : Suppression d'une image et Suppression* de toutes les images, pour obtenir de plus amples renseignements.)

REMARQUE : Lorsque vous sélectionnez une miniature d'un instantané, l'espace disponible sur la carte SD s'affiche.

REMARQUE : Les points de cheminement créés lors de la capture d'un écran portent le même nom que le fichier et utilisent une icône de point de cheminement particulière. Les noms de fichier des instantanés (snapshots) commencent par la lettre « S ».

REMARQUE : Vous pouvez visualiser les fichiers de données associés à chaque instantané en retirant la carte MMC/SD de l'appareil et en l'installant dans un lecteur de cartes MMC/SD (vendu séparément) relié à un ordinateur personnel. Utilisez l'Explorateur de Windows pour visualiser le contenu de la carte MMC/SD; vous remarquerez un fichier ayant l'extension DAT (qui pourrait paraître comme un fichier TXT) créé pour chaque instantané BMP. C'est dans ces fichiers de données que se trouvent les images miniatures. Ils sont donc requis pour visualiser les instantanés à partir de votre appareil, alors ne les supprimez pas.

Dépannage

Veuillez lire la section suivante avant de communiquer avec le Centre de ressources pour la clientèle de Humminbird®. Passez en revue ces lignes directrices de dépannage pour vous aider à résoudre un problème de rendement par vos propres moyens afin d'éviter d'envoyer votre appareil à un centre de réparation.

Difficulté à mettre le traceur graphique en marche

Si vous ne parvenez pas à mettre votre traceur graphique en marche, consultez la notice d'installation fournie avec l'appareil pour obtenir des détails précis, en vous assurant que :

- le câble d'alimentation est bien connecté à la tête de commande du détecteur de poissons;
- les connexions du câble d'alimentation sont adéquates : le fil rouge est connecté à la borne positive de la batterie et le fil noir est connecté à la borne négative, ou à la mise à la terre;
- le fusible est en bon état de fonctionnement;
- la tension de la batterie au connecteur du câble d'alimentation est d'au moins 10 V.

Corrigez tout problème connu, enlevez aussi la corrosion des bornes et du câblage de la batterie, ou remplacez la batterie si nécessaire.

Problèmes d'affichage

Il existe plusieurs conditions ou sources principales d'interférence possibles qui pourraient causer des problèmes avec la qualité de l'information affichée à l'écran de la tête de commande. Consultez le tableau suivant, qui énumère certains symptômes de problèmes d'affichage et des solutions possibles à y apporter :

Problème	Cause possible
La tête de commande s'éteint lorsque le bateau se déplace à grande vitesse.	Si la puissance de sortie du moteur de votre bateau n'est pas régulée, il se peut que la tête de commande se protège grâce à un dispositif de protection contre les surtensions. Assurez-vous que la tension de sortie ne dépasse pas 20 V.

Détermination des causes d'interférence

Le bruit électrique affecte habituellement les indicateurs très sensibles et l'affichage, qui montre des points noirs lorsque le bateau se déplace à haute vitesse. L'une des sources suivantes, ou même plusieurs d'entre elles, pourrait causer du bruit ou des interférences :

Sources d'interférence possibles	Isolation
Autres dispositifs électroniques	Fermez tous les dispositifs électriques situés à proximité pour voir si cela résout le problème, puis allumez-les de nouveau, un après l'autre, pour voir si le problème survient de nouveau.
Moteur du bateau	Pour déterminer si le moteur du bateau est la source du bruit, faites augmenter les révolutions du moteur en restant au point mort et en position stationnaire pour voir si le bruit augmente parallèlement avec les révolutions; si le bruit apparaît lorsque vous augmentez les révolutions du moteur, le problème peut provenir des bougies d'allumage, de l'alternateur ou du câblage du tachymètre. Remplacez les bougies d'allumage par des bougies à résistance, installez un filtre pour l'alternateur, ou acheminez les câbles du transducteur et de la tête de commande à l'écart du câblage du moteur.

Accessoires du traceur graphique de Série 700

Les accessoires vous permettent de personnaliser votre traceur graphique de Série 700 et de le maintenir à la fine pointe de la technologie. Lorsque vous branchez un accessoire au traceur graphique de Série 700, des menus et des indicateurs supplémentaires s'ajoutent automatiquement au système de menu principal. Voici une liste des accessoires disponibles actuellement et compatibles avec votre traceur graphique :

Système de surveillance des conditions de pêche WeatherSense : Achetez et branchez l'accessoire WeatherSense à votre traceur graphique de Série 700 pour obtenir un indicateur de la pression barométrique et des données de tendance en temps réel.

Câble de connexion GPS : Achetez le câble de connexion GPS pour brancher un appareil GPS compatible NMEA* portable ou autre, déjà en votre possession, à votre traceur graphique de Série 700.

**NMEA 0183 est une norme de communication de données définie par la National Marine Electronics Association (l'association nationale d'électronique maritime).*

Liaison sonar sans fil : Achetez l'accessoire de liaison sonar sans fil pour recevoir les signaux sonar distants d'un capteur sonar à distance SmartCast (RSS). La liaison sonar sans fil reçoit les signaux radioélectriques émis par le capteur sonar à distance et les retransmet au traceur graphique de Série 700 par le biais du bus d'accessoires.

Câble de connexion PC : Achetez le câble de connexion PC pour connecter le traceur graphique à un ordinateur personnel afin de télécharger des mises à jour logicielles et de nouvelles fonctionnalités de l'appareil à partir du site www.humminbird.com. Avec cet accessoire, vous aurez besoin du logiciel HumminbirdPC, compatible avec MSWindows et disponible à partir de notre site Web, pour communiquer avec le traceur graphique de Série 700.

Les lests automatiques sont essentiels pour capturer les poissons que vous ne pourriez même pas toucher autrement. Le contrôleur de lest automatique **CannonLink** de Humminbird® rend le fonctionnement d'un maximum de six lests automatiques Cannon Mag 20 DT ou Mag 20 DT/HS extrêmement facile. À l'aide des commandes de votre traceur graphique, vous pouvez déployer ou rappeler les lests automatiques, les maintenir à une certaine distance du fond, établir un cycle des lests entre deux profondeurs et régler la commande d'ion positif. Vous pouvez même voir la température et la clarté de l'eau en profondeur et la vitesse à la boule directement à l'écran si vous utilisez le Cannon Speed-n-Temp. Vous ne serez plus jamais mal équipé, il suffit d'effectuer des réglages à la barre pendant que votre coéquipier grée les lignes et capture les poissons!

Grâce à la nouvelle connexion réseau **InterLink**, vous pouvez maintenant partager votre position GPS, vos points de pêche favoris, vos voies et votre itinéraire actuel entre deux systèmes de pêche Hummingbird, en temps réel. Marquez un point de pêche favori sur la console et il devient immédiatement accessible sur le deuxième système. Peu importe où vous vous trouvez sur le bateau, vous aurez accès à vos données importantes sur la pêche et la navigation. En outre, si vous utilisez une configuration en chaîne **InterLink** avec d'autres modules de systèmes, vous obtiendrez un réseau qui vous permettra de partager des données numériques partout sur le bateau. C'est simplement et clairement une meilleure solution de réseautage!

N'oubliez pas de visiter notre site Internet **www.humminbird.com** pour découvrir de nouveaux accessoires et accroître les fonctionnalités de votre traceur graphique de série 700 !

***REMARQUE :** Les accessoires sont tous vendus séparément. Vous pouvez visiter notre site Web **www.humminbird.com** ou communiquer avec notre Centre de ressources pour la clientèle au **1-800-633-1468**, pour obtenir de plus amples renseignements.*

Caractéristiques

Source d'alimentation	10 à 20 V c.c.
Matrice LCD	320 V x 240 H (755c) 640 V x 480 H (785c ² et 785c ⁱ)
Débit en ampères :	650 mA

REMARQUE : Les caractéristiques et spécifications peuvent être modifiées sans préavis.

POLITIQUE DE RESPECT DE L'ENVIRONNEMENT :

Humminbird® entend s'affirmer comme une entreprise citoyenne et respecte toutes les lois environnementales connues et applicables dans les régions et les pays dans lesquels ses produits sont commercialisés. La société promouvra et mettra en oeuvre des processus soucieux de l'environnement en accord avec la réglementation nationale et internationale.

DIRECTIVE ROHS :

Les produits conçus pour servir d'installation fixe ou faire partie d'un système dans un bateau peuvent être considérés comme hors du champ d'application de la Directive 2002/95/CE du Parlement européen et du Conseil du 27 janvier 2003 relative à la limitation de l'utilisation de certaines substances dangereuses dans les équipements électriques et électroniques.

DIRECTIVE DEEE :

Les produits conçus pour servir d'installation fixe ou faire partie d'un système dans un bateau peuvent être considérés comme hors du champ d'application de la Directive 2002/96/CE du Parlement européen et du Conseil du 27 janvier 2003 relative aux déchets d'équipements électriques et électroniques (DEEE).

DÉCLARATION CONFORME À LA PROPOSITION 65 DE LA CALIFORNIE :

Le plomb contenu dans les armatures et les gaines de câble est limité à 300 parts par million tel que défini dans les méthodes d'essai de l'ICP-AES.

Glossaire

Termes relatifs au GPS et à la navigation :

Alarme d'arrivée : Le signal sonore qui se fait entendre lorsque le bateau arrive à une certaine distance (pouvant être réglée de 7 m à 915 m [de 25 pi à 3000 pi]) du point de cheminement de destination.

Alarme d'écart de cap : Le signal sonore qui se fait entendre lorsque le bateau s'écarte de la route prévue (erreur latérale de route) d'une certaine distance (pouvant être réglée de 7 m à 915 m [de 25 pi à 3000 pi]). Voir *Route* et *Erreur latérale de route*.

Alarme de dérive : Le signal sonore qui se fait entendre lorsque le bateau s'éloigne d'une certaine distance (pouvant être réglée de 7 m à 915 m [de 25 pi à 3000 pi]) de l'endroit où l'alarme a été réglée.

Altitude : L'altitude est la mesure de l'élévation verticale d'un point par rapport au niveau de la mer. Cette mesure peut être fournie par le système de positionnement global (GPS).

Cap : Le cap est la direction vers laquelle le bateau, mesurée en degrés (par ex., 321°, où le nord est à 000°, l'est à 090°, le sud à 180° et l'ouest à 270°). En raison du vent et des vagues, le bateau se déplace souvent dans une direction légèrement différente de l'endroit où il pointe et c'est pourquoi il y a parfois confusion entre la notion de « cap » et de « route vraie ». Voir *Route vraie*.

Cible de point de cheminement : Il s'agit d'une fonction de Humminbird® qui affiche un point de mire autour du point de cheminement sélectionné. Ce point de mire est utilisé pour surveiller facilement la position relative du bateau par rapport au point de cheminement et s'avère utile pour la pêche au-dessus d'une structure submergée. Grâce à cette cible, un coup d'œil rapide à l'écran vous montre à quel point le bateau a pu dériver du point de cheminement.

Disponibilité sélective : La disponibilité sélective est une fonction du système de positionnement global (GPS) qui peut être implémentée par le département de la Défense américaine (DoD) pour dégrader la précision des données de positionnement offertes par le GPS. Lorsque la disponibilité sélective est active, le récepteur GPS a une précision de 100 mètres, 95 % du temps. Lorsque la disponibilité sélective est inactive, le récepteur GPS a une précision de 45 mètres, 95 % du temps. Actuellement, la disponibilité sélective est inactive et le consommateur peut bénéficier de la meilleure précision offerte par le GPS. Toutefois, le département de la Défense se réserve le droit d'activer la disponibilité sélective en tout temps.

Distance restante : La distance restante est la distance en ligne droite entre la position actuelle et le point de cheminement. La distance restante et la vitesse par rapport au fond sont utilisées pour calculer le temps restant. Voir *Temps restant* et *Vitesse par rapport au fond*.

Erreur de position estimée (EPE) : L'erreur de position estimée est un calcul qui indique l'imprécision potentielle du calcul de position, découlant de plusieurs facteurs, incluant la position des satellites dans le ciel, l'intensité du signal, etc.

Erreur latérale de route (XTE) : L'erreur latérale de route correspond à la distance en ligne droite séparant le bateau de la route prévue. Il s'agit d'une mesure de la grandeur de l'écart du bateau de la route prévue; c'est également cette mesure qui déclenche l'alarme d'écart de cap. Voir *Itinéraire*.

GPS : GPS est un acronyme du terme anglais « Global Positioning System » (système de positionnement global). Ce système fournit des données de positionnement précises (latitude, longitude et altitude) pratiquement n'importe où sur terre grâce à la technologie des satellites et à des récepteurs personnels terrestres. Une série de satellites géosynchrones diffusent un signal unique vers la terre à chaque seconde. Un récepteur GPS, comme celui fourni avec de nombreux produits Humminbird®, reçoit les signaux de ces satellites et, en tenant compte des légères différences de temps entre la réception des signaux reçus de chaque satellite, peut ainsi déterminer sa position grâce à sa connaissance de l'emplacement de chacun d'entre eux.

GPS différentiel (DGPS) : Le GPS différentiel est un système qui améliore la précision en position du système de positionnement global du département de la Défense en utilisant les « signaux de correction » diffusés par des stations terrestres situées le long des côtes américaines et sur certaines voies d'eau intérieures. Ces signaux de correction sont fournis par la garde côtière des États-Unis (USCG) et reçus par un récepteur de signaux de balise différentiel auxiliaire se branchant au récepteur GPS. La venue du système de renforcement à couverture étendue (WAAS) a grandement annulé le besoin de se procurer (à coût additionnel) un récepteur de signaux de balise différentiel aux États-Unis.

Grille de pêche à la traîne : La grille de pêche à la traîne est une fonction de Humminbird® qui permet d'afficher une grille de référence précise autour d'un point de cheminement. La grille sert de guide pour la pêche à la traîne dans une zone spécifique. Elle assure une couverture plus efficace et complète de la zone. Il est possible de changer la résolution d'une grille de pêche à la traîne en effectuant un zoom avant ou arrière de la carte. La grille peut aussi être orientée différemment à l'écran, pour suivre le cap optimal en fonction des vagues et du vent.

Itinéraire : Un itinéraire est une série de points sauvegardés, définissant le chemin parcouru par le bateau. Ces points d'itinéraire sont sauvegardés à des intervalles de temps réguliers. Les itinéraires constituent une méthode pratique et rapide de voir où vous êtes passé et s'avèrent un guide facile à suivre pour revenir au point de départ. Généralement, tous les récepteurs GPS disposent d'un nombre limité de points d'itinéraire pouvant être sauvegardés avant que l'appareil ne remplisse sa mémoire et ne commence à remplacer les premiers points sauvegardés. Pour cette raison, l'utilisateur peut régler à la hausse l'intervalle de temps entre chaque point d'itinéraire et ainsi augmenter la distance couverte par un itinéraire. Il est également possible de sauvegarder un itinéraire en permanence et de l'afficher, à la guise de l'utilisateur.

Lancement à froid : Se réfère à la procédure qu'un récepteur GPS doit suivre lorsqu'il ne dispose pas d'information historique concernant son emplacement actuel. Cette procédure prend normalement quelques minutes et elle peut se produire à la première mise en marche du récepteur ou lorsque le récepteur a été déplacé d'une grande distance.

MMC : MMC est un acronyme du terme anglais « Multi Media Card » (carte multimédia). Une carte MMC est une carte mémoire de la taille d'un timbre-poste servant à stocker des données électroniques comme des cartes, points de cheminement, routes, etc. La carte MMC est très robuste et convient en milieu marin, mais elle n'est cependant pas étanche. Il est possible de retirer une carte MMC d'un produit Humminbird® et de l'utiliser avec un ordinateur personnel équipé d'un lecteur de cartes approprié. La carte MMC est du même format que celui utilisé par de nombreux appareils-photo numériques. Voir *SD*.

Nord magnétique : Le nord est le point de référence principal de la boussole (c'est-à-dire que le nord est à 000°). Le nord magnétique découle du champ magnétique de la terre qui permet d'aligner un pointeur métallique en direction générale du nord vrai. Toutefois, en raison des variations locales dans le champ magnétique de la terre autour du globe, la différence entre le nord vrai et le nord magnétique peut varier de 10°. Voir *Nord vrai*.

Nord vrai : Le nord est le point de référence principal de la boussole (c'est-à-dire que le nord est à 000°). Le nord vrai utilise l'axe de rotation de la terre comme point de référence nordique constant pour tous les points de la terre. La plupart des récepteurs GPS sont réglés au nord vrai par défaut. Le cap GPS peut différer de la boussole du bateau parce que la boussole utilise le nord magnétique. Les récepteurs GPS de Humminbird® offrent la possibilité de choisir le nord vrai ou le nord magnétique pour les indicateurs, grâce au menu Référence du nord. Voir *Nord magnétique*.

Point de cheminement : Un point de cheminement est un point d'intérêt (latitude, longitude) sauvegardé dans la mémoire du récepteur GPS. Il peut s'agir d'une bouée repère, d'un quai, d'un point de pêche favori ou de tout autre endroit où l'utilisateur voudrait revenir. Les produits Humminbird® offrent la possibilité d'assigner un nom et un symbole au point sauvegardé. La profondeur, la date et l'heure du jour sont également sauvegardées lors de la création d'un point de cheminement.

Position actuelle : La position actuelle est une mesure de l'emplacement actuel (en latitude et longitude), telle que déterminée par le récepteur GPS. La position actuelle est indiquée à l'écran par une icône de bateau directionnelle si le bateau est en mouvement, ou par un symbole si le bateau est stationnaire.

Relèvement (BRG) : Le relèvement est la direction vers un point de cheminement de destination, mesurée en degrés à partir du Nord (par ex., 321°, où le nord est à 000°, l'est à 090°, le sud à 180° et l'ouest à 270°).

Route : Une route est une série de points de cheminement reliés entre eux dans un ordre spécifique et sauvegardés dans la mémoire du détecteur de poissons, dans le but de définir une voie de navigation entre deux points. Les routes sont souvent utilisées lors de voyages fréquents entre deux emplacements ou plus, car il s'agit d'une méthode plus rapide et précise que celle consistant à sélectionner des points de cheminement individuels lors de voyages dans la même région. Les routes sont constituées d'un point de cheminement de départ, d'un point de fin et d'une série de points de cheminement entre ces deux points. Les utilisateurs peuvent commencer la navigation au point de départ, au point de fin (s'ils suivent la route en chemin inverse) ou à partir de n'importe quel point de cheminement dans la route. Voir *Point de cheminement*.

Route vraie (COG) : La route vraie est la direction actuelle suivie par le bateau, mesurée en degrés à partir du Nord (par ex., 321°, où le nord est à 000°, l'est à 090°, le sud à 180° et l'ouest à 270°). Lorsque la route vraie est égale au relèvement, on dit que le bateau suit la route et qu'il arrivera à destination de la manière la plus efficace. Il y a souvent confusion entre les notions de « route vraie » et de « cap ». Voir *Cap*.

SD : SD est un acronyme de « Secure Digital ». Une carte SD est, du point de vue de l'utilisateur, pratiquement identique à une carte MMC. Toutefois, la vitesse d'accès à l'information de ce type de carte est généralement plus rapide, sa capacité mémoire plus grande, et elle est dotée de dispositifs de sécurité prévenant l'extraction des données. Le format SD est celui utilisé par de nombreux appareils-photo numériques. Voir *MMC*.

Système de référence cartographique : Le système de référence cartographique est relié au relevé particulier de la surface de la terre ayant servi de référence lors de la création de la carte (par ex., WGS84). Comme la terre n'est pas plate et n'est même pas uniformément ronde, un modèle mathématique doit être utilisé pour convertir les coordonnées de la sphère de la terre à la surface plane d'une carte. Ce modèle mathématique est le système de référence cartographique. À travers l'histoire, de nombreux systèmes de référence cartographique ont été utilisés dans le monde pour créer des cartes. Souvent, la référence au système de référence cartographique se retrouve dans la légende de la carte sur support papier. Il est important de sélectionner le bon paramètre de système de référence cartographique dans le détecteur de poissons lors de la comparaison d'une position GPS à une carte sur support papier, afin de prévenir de légères imprécisions dans la position. Presque toutes les cartes électroniques utilisent le système de référence cartographique WGS84 et, par conséquent, aucune modification du paramètre n'est nécessaire.

Temps d'acquisition : Temps pris par un récepteur GPS pour déterminer sa position par rapport à au moins trois satellites. Les récepteurs GPS de Humminbird® ont un temps d'acquisition très court (moins qu'une minute), ce qui permet aux usagers de se rendre sur l'eau plus rapidement.

Temps restant : Le temps restant est le temps estimé requis pour atteindre le point de cheminement de destination. Il est calculé à l'aide de la distance restante et de la vitesse par rapport au fond. Voir *Vitesse par rapport au fond* et *Distance restante*.

Tracé de route (TRK) : Le tracé de route est la ligne de voyage désirée entre deux points de cheminement. Il représente le meilleur chemin entre deux points, étant donné qu'il est en ligne droite. Il est mesuré en degrés (par ex., 321°, où le nord est à 000°, l'est à 090°, le sud à 180° et l'ouest à 270°). Voir *Erreur latérale de route*, *Route vraie*.

Traceur de route : Un traceur de route est un appareil de navigation qui montre la position actuelle ainsi que l'itinéraire, les points de cheminement et les routes, mais sans afficher de carte en arrière-plan. Voir *Traceur graphique*.

Traceur graphique : Le traceur graphique est un appareil qui montre, sur une carte, la position actuelle ainsi que les itinéraires, points de cheminement et routes. Tous les traceurs graphiques sont aussi considérés comme des traceurs de route. Tous les ensembles (« Combo ») GPS de Humminbird® sont des traceurs graphiques. Voir *Traceur de route*.

Pour communiquer avec Humminbird®

Voici par quels moyens vous pouvez communiquer avec le Centre de ressources pour la clientèle Humminbird® :

Par téléphone,
du lundi au vendredi, de 8 h à 16 h 30
(heure normale du Centre) :

1-800-633-1468

Par courrier électronique
(nous répondons normalement aux courriels en moins de trois jours ouvrables) :

custserv@johnsonoutdoors.com

Adresse d'expédition directe :

Humminbird
Service Department
678 Humminbird Lane
Eufaula, AL 36027 USA



HUMMINBIRD®